



NCCA

An Chomhairle Náisiúnta
Curraim agus Measúnachta
National Council for
Curriculum and Assessment

Eoinín na nÉan

Gearrscannán



Eoinín na nÉan

Réamhrá	iii
Tascanna Réamhfhéachana	01
<i>Eoinín na nÉan</i> - Sraitheoga 1-6	06
<i>Eoinín na nÉan</i> - Sraitheoga 7-11	16
Amlíne don phlota	23
Cíoradh & Measúnú	24

Fáilte chuig treoir teagaisc ar *Eoinín na nÉan!*

Is acmhainn í seo chun tacú leis an oide agus leis an scoláire araon agus iad ag dul i ngleic leis an ngearrscannán nua, *Eoinín na nÉan*, do Phrós Comónta Ainmnithe do Ghaeilge na hArdteistiméireachta (mar a fógraíodh i gCiorclán [0070/2024](#)).

Teagasc


- **Treoir.** Tugtar treoir agus míniú ar bhealaí simplí éifeachtacha chun gearrscannán a chur faoi bhráid an ranga ar mhaithe le scileanna teanga na scoláirí a fhorbairt chomh maith le tuiscint na scoláirí ar an seánra comhaimseartha seo.
- **Rogha leathan tascanna.** Tá rogha leathan tascanna ar fáil san acmhainn chun tacú leis an teagasc. Tugann sé seo deiseanna do mhúinteoirí roghnú eatarthu de réir mar a fheileann do riachtanais foghlama na scoláirí ina ranganna féin.
- **Scileanna teanga éagsúla na scoláirí a fhorbairt.** Tá rogha leathan tascanna i gceist san acmhainn, idir thascanna ó bhéal, tascanna léitheoireachta agus tascanna scríofa.
- **Difreáil.** Tacaíonn an réimse leathan tascanna le múinteoirí pleanáil don difreáil laistigh den rang.
- **Measúnú.** Tá béim ar an measúnú foirmitheach sna codanna den acmhainn a dhíríonn ar mhíreanna ar leith (sraitheoga) sa ghearrscannán. Tá béim ar an measúnú suimitheach sa chuid dheireanach den acmhainn “Cíoradh agus measúnú”.
- **Tacú leis an teagasc ag tréimhse athbhreithnithe.** De bharr líon na dtascanna san acmhainn, nuair a thagann sé chuig tréimhse dul siar (roimh scrúduithe, mar shampla) beidh deiseanna ag múinteoirí roghnú idir thascanna nár thug siad fúthu an chéad uair.
- **Aistriú eolais:** Tascanna a thacaíonn le múinteoirí deiseanna a chur faoi bhráid scoláirí chun an fhoghlaim a aistriú chuig comhthéacsanna eile.

Foghlaim

- **Scileanna labhartha an scoláire a fhorbairt.** Tá béim ar leith ar an obair bheirte, obair ghrúpa agus plé ranga san acmhainn chun tacú le scoláirí a scileanna labhartha Gaeilge a fhorbairt ar bhealaí taitneamhacha trí dhul i ngleic le staidéar ar an ngearrscannán.
- **Cleachtaí teanga / cleachtaí gramadaí praiticiúla.** Tá tascanna ar leith a thugann deis don scoláire a thuiscint ar bhriathra, aidiachtaí, na mothúcháin agus struchtúir na teanga leis an gcopail ‘is’ a chleachtadh.
- **Stór focal agus saibhreas teanga.** Tá tascanna eile a dhíríonn ar bhunstór focal an scoláire a fhorbairt agus cinn eile ag plé le saibhreas teanga.
- **Feasacht teanga.** Tá ranna ar leith tríd an acmhainn atá dírithe ar an bhfeasacht teanga (forbairt ar thuiscint na scoláirí ar conas a fheidhmíonn an Ghaeilge mar theanga).
- **Tuiscintí litríochta.** Tá míreanna agus tascanna bunaithe ar thréithe na gcarachtar, ar an bplota agus ar na príomhthéamaí sa ghearrscannán a chíoradh agus a plé.
- **Saoltaithí an scoláire agus ionannú le carachtar / suíomh / téama.** Tugtar deis don scoláire cosúlachtaí / difríochtaí a aithint idir ghnéithe den phlota / thréithe na gcarachtar agus taithí / léargais an duine óig ar an saol comhaimseartha in Éirinn.
- **Teicnící scannánaíochta.** Tugtar deis seatanna de chineálacha éagsúla a phlé chomh maith le cúrsaí ceoil agus siombailí físiúla.
- **Measúnú.** Tá réimse leathan ceisteanna san acmhainn chun tacú le foghlaim an scoláire (measúnú foirmitheach) agus tá rogha leathan ceisteanna agus tascanna ar fáil, idir ghníomhaíochtaí ó bhéal agus ghníomhaíochtaí scríofa, chun measúnú suimitheach a dhéanamh ar scileanna agus ar thuiscintí an fhoghlaimora.

Rochtain/nasc

Chun teacht ar an ngearrscannán ar líne, lean na céimeanna seo a leanas:

- Téigh chuig leathanach baile  www.tg4.ie
- Scríobh teideal an ghearrscannáin sa bhosca cuardaigh ag barr an scáileáin ar dheis
- Clíceáil ar **Scéal 2 Eoinín na nÉan**

Stiúrthóir: Ruán Magan **Scríbhneoir:** Bridget Breathnach **Léiritheoir sraithe:** Ciarán Ó Cofaigh

Bosca Eolais: Tá an gearrscannán seo mar chóiriú comhaimseartha ar an ngearrscéal cáiliúil “Eoghainín na nÉan” le Pádraig Mac Piarais.* Scéal gasúir óig faoin tuath i gConamara ag tús an fichiú haois ab ea an gearrscéal. Déagóir fásta is ea Eoinín an ghearrscannáin agus é ina chónaí i gcathair na Gaillimhe sa lá atá inniu ann.

*Bhí an Piarasach ar dhuine de cheannairí Éirí Amach na Cásca 1916.



Réamheolas ar ghearrscannáin

Chun deis a thabhairt do scoláirí bunstór focal agus téarmaí scannánaíochta a thabhairt chun cuimhne / a chleachtadh

Rogha: Lean céimeanna (a), (b) agus (c) thíos NÓ lean céimeanna (a) agus (c).

- (a) Obair bheirte ó bhéal.** Cuirigí na ceisteanna seo a leanas ar a chéile faoi bhur dtaithí ar na gearrscannáin sa rang Gaeilge:
- Cé na gearrscannáin a ndearna tú staidéar orthu don tsraith shóisearach (nó don Idirbhliain)?
 - Ar thaitin na gearrscannáin sin leat? Cén ceann a b'fhearr leat? Cad é a thaitin leat faoin ngearrscannán sin? An plota, na carachtair nó rud ar bith eile? Inis dom faoi sin.
 - Aon cheann nár thaitin leat? Cén fáth?
- (b) Obair ghrúpa nó ranga.** Inis do do chomhscóláirí faoi na tuairimí a roinn do pháirtí leat faoi na gearrscannáin atá feicthe aige / aici / acu go dtí seo.
- (c) Leabhar nótaí (obair aonair / obair bheirte).** Breac nótaí i do leabhar nótaí faoin stór focal agus na nathanna a chabhraigh leat sa ghníomhaíocht seo.

Tabhair faoi deara: Is fiú nótaí foghlama a bhreacadh i do leabhar nótaí tar éis gach tasc a dtugann tú faoi.

Chun spéis scoláirí a mhúscailt sa ghearrscannán atá rompu amach agus nasc a dhéanamh lena saoltaí féin

1. Teideal an ghearrscannáin. Roghnaigh idir (a) agus (b) thíos.

(a) Tasc labhartha. Obair bheirte / obair ranga

- Eoinín na nÉan is teideal don ghearrscannán seo. Cé hé Eoinín, meas sibh? Meas sibh cén bhaint atá ag Eoinín le héin?
- Féachaigí ar an íomhá ó TG4 d'Eoinín in éineacht le cailín as an ngearrscannán. Déanaigí cur síos ar Eoinín sa radharc seo. Cén saghas duine é, dar libh?
- Cé hí an cailín atá taobh le hEoinín, dar libh? Déanaigí cur síos uirthi.



(b) Tasc taighde agus tuairimí. Obair aonair / obair bheirte, léamh agus scríobh

- An bhfuil spéis agat sna héin? Cad a thaitníonn leat fúthu? Cad iad na héin a aithníonn tú?
- An aithníonn tú na héin sa liosta seo a leanas? Más gá, cuardaigh iad ar www.teaglann.ie : *snag breac, faoileán, gealbhan, eala, broigheall*
- Déan mionchur síos ar an bhfaoileán le cabhair na híomhá ar dheis.
- Cuardaigh íomhá den fhaoileán ar an idirlíon chun tacú leat.
- Meas tú cén bhaint atá ag éin le príomhcharachtar an ghearrscannáin agus leis an scéal?



Stór focal cabhrach

- **Cuma:** cloigeann sciathán brollach cosa crúba
- **Gluaiseachtaí:** leathnaíonn eitlíonn beireann sé ar scréachann
- **Nathanna eile:** in ard a ghutha dath geal ar ar foluain san aer in ard na spéire

2. Feasacht teanga

Chun stór focal a bhaineann le príomhthéama an ghearrscannáin a chur faoi bhráid na scoláirí, le difreáil san áireamh

Léamhthuiscint: Alt as nuachtán ar líne Tuairisc.ie.

Le caointhead an fhoilsitheora.

“Tá múrmhaisiú nua de Sheán Ó Ríordáin, duine de mhórfhilí na hÉireann nochtta i gCorcaigh”

Tá múrmhaisiú nua de Sheán Ó Ríordáin nochtta sa Sciobairín in iarthar Chorcaí.

Beirt ealaíontóirí as Corcaigh, Kevin O’Brien ó Viva Media, agus Alan Hurley a rinne an múrmhaisiú ar a bhfuil léaráid den fhile iomráiteach chomh maith leis an chéad líne as ceann de na dánta is cáiliúla aige, ‘Cúl an Tí’.

Is do Sheirbhísí Mheabhairshláinte Iarthar Chorcaí atá lonnaithe ag 49 An tSráid Thuaidh a rinne na healaíontóirí an múrmhaisiú.

Ba iad Gael Linn a thug do na healaíontóirí an grianghraf cáiliúil den Ríordánach ar a bhfuil an múrmhaisiú bunaithe agus Cló Iar-Chonnacht a roghnaigh an líne filíochta dóibh.

D’fhág an drochshláinte lorg mór ar shaol agus ar shaothar an Ríordánaigh agus ba mhínic leis ina chuid filíochta agus ina dhialanna aghaidh a thabhairt ar cheisteanna a bhain leis an tsláinte mheabhrach agus choirp.



<https://tuairisc.ie/ta-murmhaisiu-alainn-ar-chul-an-ti-sean-o-riordain-ina-shaothar-ealaine-sraide-i-gcorcaigh/>

Rogha: Freagraí buncheisteanna 1–3 NÓ na ceisteanna ar fad, 1–5.

Buncheisteanna. Obair aonair / obair bheirte. Le freagairt le cabhair ón stór focal sa bhosca thíos

1. Cén ghairm bheatha atá ag Kevin O’Brien agus Alan Hurley?
2. Cén duine cáiliúil atá le feiceáil sa mhúrphictiúr a dhear siad?
3. I d’fhocail shimplí féin, cad a d’fhoghlaim tú faoi shaol an duine sin ón alt seo?

Ceisteanna níos casta. Le plé mar obair bheirte / obair ghrúpa:

4. An graifítí mídhleathach nó múrmhaisiú dleathach é an múrphictiúr seo, meas sibh? Mínigí.
5. Cén “teachtaireacht” atá ag an múrphictiúr, dar libh? Mínigí.

Stór focal cabhrach

Chun cabhrú le scoláirí an sliocht thuas a phlé

- Ealaín sráide:** múrmhaisiú in áiteanna poiblí, go minic le cead na n-údarás áitiúil
- Ealaíontóir sráide:** duine a tharraingíonn múrphictiúr in áit phoiblí taobh amuigh
- Gníomhú go dleathach:** rud a dhéanamh laistigh den dlí, atá ceadaithe sa dlí
- Graifítí:** péinteáil nó scríobh ar bhalla gan chead (.i. go mídhleathach)
- Léaráid:** pictiúr
- Mídhleathach:** in aghaidh an dlí
- Múrmhaisiú:** ag péinteáil ar bhalla
- Múrphictiúr:** íomhá/pictiúr atá péinteáilte ar bhalla taobh istigh nó taobh amuigh
- Sláinte mheabhrach/Meabhairshláinte:** sláinte a bhaineann le d'intinn
- Teachtaireacht:** an rud atá an t-ealaíontóir sráide ag iarraidh a rá sa mhúrphictiúr



Ar mhaithe le taitneamh, buntuisctint agus freagairt phearsanta tosaigh

1. An chéad fhéachaint

(a) Féachaint. Don chéad uair, féach ar an ngearrscannán ina iomláine tríd síos gan stad. Díriú d'aird iomlán air agus bain taitneamh as an eispéireas ranga!

(b) Obair bheirte / obair ghrúpa ó bhéal. Tar éis féachaint ar an ngearrscannán don chéad uair, roinn do chuid tuairimí pearsanta ar na ceisteanna seo a leanas le do pháirtí (nó le grúpa comhscoláirí):

- Ar thaitin an gearrscannán leat? Cad a thaitin / nár thaitin leat faoi?
- Cad a cheap tú faoin bpríomhcharachtar, Eoinín? Cén saghas duine é, dar leat?
- Cad iad na téamaí atá sa scannán, dar leat?

Tabhair faoi deara: Is leor buntuirimí an-simplí ag an bpointe seo



2. Idir an chéad fhéachaint agus an dara féachaint

Chun stór focal seánruil a bhaineann le cúrsaí scannánaíochta a chur faoi bhráid scoláirí

Treoir don mhúinteoir

Feasacht teanga. Seánra na scannánaíochta.

Tá acmhainn chabhrach, “Buntearmaíocht Fhéideartha na Gearrscannánaíochta”, ar fáil ar www.oide.ie ag na naisc seo a leanas: Buntearmaíocht Féideartha na Gearrscannánaíochta T1 www.oide.ie nó Buntearmaíocht Féideartha na Gearrscannánaíochta T2 www.oide.ie. Naisc roinnte le caoinchead an fhoilsitheora.

- Pléifidh grúpaí difriúla sa rang sraith amháin cheisteanna (i), (ii), (iii) nó (iv) thíos. Fiosróidh siad an raibh an ceart acu le cabhair ón ngluaischárta.

(i) Le cabhair ón rannóg “Ceamara”. Fiosraigí an trí cheist seo a leanas. Cad a thugtar ar shraith de radhairc i scannán? Cén sórt seat é nuair a fheictear aghaidh an duine agus í mór ar an scáileán? Cé na feidhmeanna atá ag seat leathan?

(ii) Le cabhair ón rannóg “Gairmeacha beatha sa scannánaíocht”. Mínicí na ról éagsúla atá ag stiúrthóir, scríbhneoir agus léiritheoir scannáin.

(iii) Le cabhair ón rannóg “Gnéithe eile”. Cad a thuigeann sibh le ‘cultacha’, ‘laoch’ nó ‘príomhcharachtar’ agus ‘siombail’?

(iv) Le cabhair ón rannóg “Gnéithe eile”. Cén míniú a bheadh agaibh ar ‘plota’, ‘radharc’ agus ‘iardhearcaidh’?

- Roinnígí an t-eolas a d’aimsigh sibh i bhur ngrúpasa le bhur gcomhscoláirí sna grúpaí eile.

Eoinín na nÉan – Sraitheoga 1–6

An dara féachaint, mír ar mhír

Chun deis a thabhairt do scoláirí gnéithe ar leith den ghearrscannán a thabhairt faoi deara agus a nótaí féin a bhreacadh i ngrúpaí

An tsraitheog oscailte: Ag teitheadh ó na Gardaí

🕒 (Cód ama 00:00 – 01:34)

(a) Achoimre: Líon na bearnaí

Obair aonair / obair bheirte. Féach ar an gcéad sraitheog sa scannán. Líon isteach na bearnaí san achoimre ghairid thíos, le cabhair an liosta focal thíos. Ansin, seiceáil na freagraí le do chomhscoláirí:

Ag _____ an ghearrscannáin, feicimid Sadie ag _____ ar a dícheall chun rabhadh a _____ d'Eoinín go bhfuil na Gardaí ar _____ thóir.

Tá Éoinín ag cur bailchríoch ar _____ dá chuid. _____ d'éan is ea í, a bhfuil cuma air gur snag breac atá ann, agus é ina sheasamh ar shreang dheilgneach. Tá bior sáite ina chroí agus é ag cur fola.

Éiríonn le hEoin an múrphictiúr a chríochnú agus éiríonn le Sadie agus Eoinín _____ ó na Gardaí. Ag deireadh na sraitheoige feicimid éan ar chraobh thiom. Gealbhan atá ann. Eitlíonn an t-éan as _____ .

Liosta focal:

rith a tús éalú ag breathnú radharc

éinín thabhairt mhúrphictiúr íomhá

(b) Amlíne agus suíomhanna an phlota sa ghearrscannán

- **Obair aonair.** Tarraing greille i do leabhar nótaí / i gcomhad ar líne nó úsáid an sampla atá déanta amach duit ar leathanach 23: Amlíne don Phlota. Líon isteach do nótaí féin ar shraitheog a haon.
- **I ngrúpaí ceathrair / mar rang-ghrúpa.** Pléigí na nótaí atá breactha agaibh sa ghreille, ag cabhrú lena chéile cuimhneamh ar an scéal. Breacaigí aon nótaí breise ar mhian libh.

(c) Ag cur aithne ar na príomhcharachtair

- **Carachtar Eoinín. Plé grúpa.** Cad a d'fhoghlaim sibh faoin bpríomhcharachtar sa tsraitheog oscailte?
 - Thart ar cén aois atá aige?
 - Cén saghas éadaí a chaitheann sé?
 - Cén 'ghairm bheatha' atá aige?
 - Cén dearcadh atá aige ar na Gardaí, i bhur dtuairim?
 - An coimeádach é Eoinín nó reibiliúnach, dar libh?
 - Cén cineál caidrimh atá aige le Sadie, meas sibh?

Léirígí bhur bhfreagraí le sampla(i) i ngach cás.

Tá stór focal cabhrach ar an gcéad leathanach eile (ag an mbarr ar chlé).

- **Carachtar Sadie.** Cén saghas duine í Sadie, dar libh? An ndéarfadh sibh go bhfuil sí misniúil nó meata? An duine dílis nó mídhílis í? Léirígí bhur dtuairimí le tagairtí don tsraitheog seo.

Stór focal cabhrach

- geáitse drochbhéasach geáitse béasach gnathéadaí éadaí galánta
- ógánach aibí ógánach mí-aibí caidreamh grámhar
- caidreamh doicheallach dearcadh dearfach dearcadh diúltach

(d) Ealaín sráide: Íomhánna as samhlaíocht Eoinín

Plé ranga / grúpa. Féachaigí ar an íomhá a tharraingíonn Eoinín ar bhalla na céibhe sa tsraitheog seo (cód ama: 01:07).

- Déanaigí cur síos ar an múrphictiúr. Cad atá léirithe ann?
- An dtaitníonn sé leatsa go pearsanta? Cén fáth gur maith / nach maith leat é?
- An bhfuil tuairimí difriúla ag daoine difriúla sa ghrúpa?
- Cad a insíonn an íomhá seo dúinn faoi mheon an ealaíontóra, Eoinín na nÉan, meas sibh?
- An ndéanann Eoinín ionannú leis an éan (snag breac) ar aon bhealach, meas sibh?
- An obair ealaíne dhleathach nó neamhdhleathach í seo, dar libh? Mínigí.
- (Tá stór focal cabhrach faoin ealaín sráide ar lch. 4)



(e) Teicnící scannáin

- **Íomhánna / siombailí físiúla.** Úsáideann stiúrthóir scannáin íomhánna físiúla chun scéal a insint agus chun dul i bhfeidhm ar an lucht féachana.
- **Íomhá den ráille. Obair aonair.** An chéad uair a fheicimid Sadie agus í ar a dícheall ag rith, tá ráille ós a comhair sa seat agus balla taobh thiar di (cód ama: 00:27 – 00:40).
- An bhfuil an íomhá seo taitneamhach / míthaitneamhach, dar leat? Suimiúil / leadránach? Cén fáth, i do thuairimí?

Tá stór focal cabhrach thíos.

- **Ceol an ghearrscannáin.** Úsáideann stiúrthóir scannáin ceol chun cur le hinsint an scéil.
 - An dtaitníonn an ceol sa tsraith oscailte leat?
 - Déan cur síos ar an gceol. Conas a théann sé i bhfeidhm ort?
 - Conas a chuireann an ceol leis an atmaisféar sa radharc oscailte de Sadie agus í ag rith?

Stór focal cabhrach

- ceol binn ceol a bhfuil teannas ag baint leis guth séimh guth crua suaimhneach
- míshuaimhneach crónán gan liricí canadh focalbhunaithe braithim compordach
- míchompordach

(f) Saoirse mar théama sa ghearrscannán

Plé ranga. Tá saoirse ar cheann de na téamaí láidre sa ghearrscannán seo; cuirtear tús leis an téama seo ag tús an ghearrscannáin. Roinnigí bhur dtuairimí le chéile.

- Sa tsraitheog oscailte, an bhfuil saoirse Eoinín i mbaol ar aon bhealach? Conas? Léirígí.
- An bhfuil baint ag íomhá an éin (snag breac) a tharraingíonn Eoinín le téama na saoirse, dar libh? Cuirigí fáth(anna) le bhur dtuairimí.

Sraitheog 2: Saoirse ar bharr an chnocáin

🕒 (Cód ama 01:35 – 2.31)

(a) Achoimre: Fíor nó bréagach?

- **Obair aonair.** Féach ar an dara sraitheog sa scannán agus éist go cúramach leis an gcomhrá idir Eoinín agus Sadie. Abair an bhfuil na habairtí seo a leanas fíor nó bréagach. Más bréagach, ceartaigh.

Cur síos ar imeachtaí na sraitheoige	Fíor / Bréagach?
Tar éis éalú ó na Gardaí, siúlann Sadie agus Eoinín go ceantar siopadóireachta i lár na cathrach.	
Braitheann an bheirt acu sona sásta ar bharr an chnocáin agus iad ag féachaint anuas ar chathair na Gaillimhe.	
Tugann Eoinín barróg do Sadie.	
Ardaíonn Sadie Eoinín ón talamh chun go mbraithfidh sé saor ó bhuaire an tsaoil.	
Nuair a thagann siad gar do theach Eoinín, tosaíonn sé ag cur báistí.	

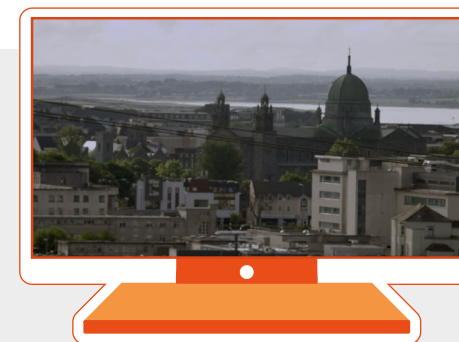
- **Obair ranga.** Seiceálaigí na freagraí le chéile. Ansin scríobhaigí leagan fíor d'aon abairt atá bréagach.
- **Amlíne.** Ar ghreille na hamlíne, líon isteach do nótaí féin ar shraitheog a dó. Féach lch 23.

(b) Caidreamh Eoinín agus Sadie

- **Obair ghrúpa:** Féachaigí ar an seat ar leathanach 2 d'Eoinín agus Sadie le chéile. Cén saghas caidrimh atá eatarthú faoi mar a léirítear é sa seat sin?
- Cén léargas a fhaighimid sa chuid eile den tsraitheog faoin gcaidreamh atá acu?

(c) Seat leathan

- Úsáideann an Stiúrthóir, Ruán Magan, go leor seatanna leathana sa tsraitheog seo chun suíomh an radhairc a chur in iúl dúinn.
- **Obair aonair.** Déan cur síos ar shuíomh an ghearrscannáin mar a léirítear é sa seat leathan seo.



(d) Saoirse

Plé ranga. Tá téama na saoirse go láidir sa tsraitheog seo. Tagann Eoinín agus Sadie slán ó na Gardaí ach deir Sadie gur mhaith léi a bheith “saor ón gcacamas” ar fad.

- Cad atá i gceist aici leis sin, dar libh? Cén fáth a bhfuil sí míshásta, meas sibh? Pléigí.
- Tagraíonn Eoinín do ráiteas cáiliúil ó údar iomráiteach Éireannach: “*We’re all in the gutter, Sadie. But some of us are looking up at the stars.*” An bhfuil a fhios agaibh cé a dúirt é seo ar dtús? Aimsigí an freagra trí chuardach ar líne.
- Cad is ciall leis an ráiteas úd, dar libh? Cad a insíonn sé dúinn faoi dhearcadh Eoinín ar an saol?

Stór focal cabhrach



chun tosaigh sa bhfráma ar cúl taobh thiar de díon na hardeaglaise



i bhfad sa chúltra meon dearfach dóchas ina chroí istigh aige a bhrionglóidí a fhíorú

Sraitheog 3: An litir ón gcoláiste

🕒 (Cód ama 02:32 – 04:54)

(a) Achoimre: Imeachtaí a chur in ord

Obair thríúir / obair cheathrair. Féachaigí ar shraitheog a trí sa scannán. Ansin cuirigí na habairtí thíos in ord chun teacht ar achoimre (12 abairtí) den mhéid a thiteann amach sa tsraitheog. Tá uimhir a haon, uimhir a cúig agus uimhir a hocht déanta cheana féin mar threoir daoibh.

Cuir in ord: 1 – 12	Scéal na sraitheoige ach níl na habairtí san ord ceart
	a Tagann iontas agus díomá uirthi, áfach, nuair a thuigeann sí gurb é seo an fógra deireanach d'Eoinín chun glacadh le háit ar chúrsa san ealaín agus dearadh.
8	b Deir Tess go bhfuil sí bródúil as Eoinín agus go mbeadh a athair bródúil as freisin.
	c Beannaíonn Eoinín go gealgháireach dá mháthair ach tá cuma an-mhíshásta uirthi.
1	d Tagann Eoinín agus Sadie abhaile agus tá máthair Eoinín, Tess, ag cur na n-éadaí nite i gciseán.
	e Tairgíonn Tess iasacht airgid a fháil chun tacú leis na táillí don choláiste a íoc.
	f Deir Eoinín gurbh í Sadie a rinne an t-iarratas ar a shon agus nach bhfuil sé ag iarraidh dul chuig an gcoláiste.
	g Ní thugann Eoinín aon fhreagra uirthi ach siúlann sé amach chun an mála éadaí a thabhairt chuig Maguires chun cabhrú lena mháthair.
	h Ní aontaíonn Eoinín lena mháthair, áfach, mar ceapann sé go mbeadh a athar ag magadh faoin mbua san ealaín atá aige.
	i Tugann Sadie faoi deara go bhfuil litir ón gcoláiste ealaíne ar an mbord agus ar dtús tagann gliondar uirthi.
	j Deir Sadie nach mbeidh pingin ag Eoinín go brách mura mbíonn sé cáilithe.
	k Tá muinín ag Eoinín as a bhua féin san ealaín agus ní cheapann sé gur ghá dó freastal ar cheachtanna sa choláiste.
5	l Tosaíonn Eoinín agus Sadie ag argóint faoin mbóthar amach roimhe.

(b) Mothúcháin

- **Obair aonair.** Tá mothúcháin éagsúla le brath ar na carachtair sa tsraitheog seo. Féach ar na seatanna thíos a léiríonn cuid de na mothúcháin atá ar Sadie agus Tess sa radharc seo. Abair cén mothúchán / mothúcháin atá ar an gcarachtar i ngach seat agus abair cén fáth a mbraitheann an carachtar mar sin. Tá cúpla sampla do Sheat 2 déanta duit:

Samplaí: Seat 2

Tá díomá ar Sadie mar nár ghlac Eoinín leis an áit sa choláiste.

NÓ

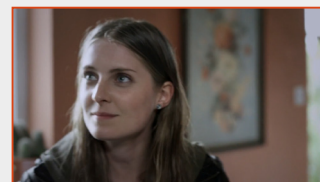
Tagann díomá ar Sadie nuair a thuigeann sí nár ghlac Eoinín lena áit sa choláiste.

Seat 1: _____ ar _____ nuair a / mar _____ .

Seat 3: _____ ar _____ nuair a / mar _____ .

Seat 4: _____ ar _____ nuair a / mar _____ .

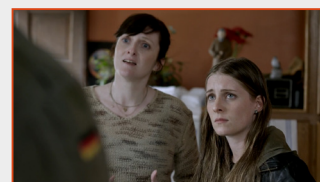
- Pléigh do chuid freagraí le do chomhscoláirí. An aithníonn sibh mothúcháin éagsúla?



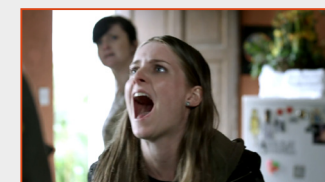
Seat 1



Seat 2



Seat 3



Seat 4

- Cad a léiríonn an seat thíos faoi na mothúcháin éagsúla atá ar Eoinín agus é ag éisteacht le Tess agus Sadie? Roghnaigh an mothúchán / na mothúcháin atá i gceist dar leat:
 - Foighne / Mífhoighne
 - Frustrachas / Fearg
 - Eile?

Tabhair míniú agus léiriú ar do thuairimí.



(c) Saibhreas teanga: Meon agus dearcadh Eoinín ina chuid focal féin

Léiríonn caint Eoinín an dearcadh atá aige ar a shaol. Thíos tá cuid de na rudaí a deir sé agus é ag argóint le Sadie.

- “Nílím ag iarraidh a bheith sáinnithe i mbosca.”
- “Bheadh m’athair ag déanamh beagán dom slí amháin nó slí eile.”
- “Tá gach aon ní atá uaimse anseo istigh.” (A mhéar i dtreo a chroí.)
- “Tá mo ghailearaí ar oscailt de ló is d’óiche, gan doras, gan ghlas, gan srian, gan chac.”
- “Níl aon cheacht uaimse chun a bheith i m’ealaíontóir.”

- **Obair bheirte / obair cheathrair ó bhéal.** Roghnaí **trí cinn** de na ráitis ó Eoinín ag bun an cholúin ar chlé.
 - Cad a léiríonn na ráitis faoi dhearcadh Eoinín ar an mbua san ealaín atá aige?
 - An bhfuil Eoinín misniúil as ucht a bheith ag iarraidh a mhianta féin a leanúint nó an bhfuil sé seafóideach ag iarraidh an áit ar an gcúrsa a dhiúltú? Cad a cheapann sibhse? Pléigí.



(d) Carachtar Eoinín: Ar thóir na saoirse

Roghnaigh idir (i) agus (ii). Scríobh alt gairid le míniú agus léiriú ar do thuairim.

- (i) An ndéarfá gur duine **ceandána, láidir, tiomanta** é Eoinín nó duine **leisciúil, míréadúil, gan tuiscint**? Scríobh alt gairid le míniú agus léiriú ar do thuairim.
- (ii) An bhfuil beirt Eoinín ann? Taobh amháin atá **béasach, cabhrach, ceanúil** agus taobh eile atá **drochbhéasach, leithleasach agus achrannach**? Do thuairim uait. Léirigh le tagairtí d’imeachtaí an ghearrscannáin go dtí seo.

Sraitheog 4: Cruinniú sa reilig

🕒 (Cód ama: 04:55 – 07:39)

(a) Achoimre: Rogha focal. Obair aonair.

- Roghnaigh an focal ceart le dul sa bhearna i ngach abairt thíos chun scéal na sraitheoige a insint.
- 1) Buaileann Eoinín le Hugo i _____.
 - 2) Tá siad buartha faoin airgead atá le n-íoc acu do _____.
 - 3) _____ Hugo an t-airgead a leag sé ar chapall.
 - 4) Deir Hugo nach bhfuil ach dhá rogha acu, airgead a fháil nó an tír a _____.
 - 5) Cuireann Hugo cathú ar Eoinín drugaí a _____ in éindí leis.
 - 6) Cuimhníonn Eoinín go mbeidh Sadie ar _____ leis má ghlacann sé drugaí.
 - 7) Géilleann Eoinín don _____, áfach, agus glacann sé na drugaí.
 - 8) Tá Eoinín ar na ribí* agus _____ sé gur éan é atá in ann eitilt.
 - 9) Samhlaíonn sé go bhfeiceann sé a _____ ag bagairt air.
 - 10) Is léir gur _____ é seo óna óige.

siopa | reilig

mhangaire drugaí | shiopadóir

Bhuaigh | Chaill

thaisteal | fhágáil.

chur i bhfolach | chaitheamh

míshásta | buile

tsaint | chathú

samhlaíonn | tuigeann

mháthair | athair

droch-chuimhne | brón

*ar na ribí = as a mheabhair tar éis drugaí a ghlacadh

- **Amlíne:** Líon isteach do nótaí féin sa ghreille (amlíne, suíomh agus príomhstór focal na sraitheoige) atá ar lch. 23.

(b) Tús le téama na ndrugáí

Plé grúpa. Glacann Eoinín agus Hugo drugaí. Léirígí an drochthionchar atá ag drugaí ar

- (i) chaidreamh Eoinín le Sadie
- (ii) mheabhairshláinte Eoinín
- (iii) a shábháilteacht phearsanta.

(c) Saibhreas teanga: Caint Hugo

Obair aonair / obair ghrúpa. Meaitseáil na habairtí thíos ó Hugo lena mbrí i nGaeilge shimplí.

Colún A: Caint Hugo	Colún B: Míniú i nGaeilge shimplí
Cuireann an áit seo an ghráin orm.	Ní bheidh aon rud le déanamh agat agus tú marbh san uaigh.
Beidh tú in ann é a thógáil go réidh nuair atá tú faoin gcré	Lean ar aghaidh. / Lean leat.
Coinnigh ort.	An rud ciallmhar le déanamh ná teitheadh go Sasana.
Dá mbeadh ciall againn, d'éalódh muid go Londain.	Ní maith liom an áit seo.

(d) Cara bréagach

Obair aonair scríofa. Scríobh alt gairid faoi Hugo, cara Eoinín, bunaithe ar na ceisteanna seo a leanas:

- Cén fáth a bhfuil Hugo ag iarraidh bualadh le hEoinín?
- Conas ar chaill sé an t-airgead a bhí aige le n-íoc as na drugaí?
- Cén drochthionchar atá ag Hugo ar Eoinín, dar leat?
- Cad a dhéanann Hugo chun éalú ó Otto?
- An cara maith é Hugo, dar leat? Mínigh.



Sraitheog 5: Dallta ag drugaí

🕒 (Cód ama: 07:40 – 09:48)

(a) Achoimre: Roghnaigh an briathar

- Líon isteach an briathar ceart i ngach abairt thíos.

_____ Eoinín agus é ina luí ar na carraigeacha cois cladaigh. _____ Sadie air tar éis an oíche a chaitheamh á lorg. _____ Eoinín bréag di go raibh sé ina chodladh go sámh. Tá Sadie ar buile leis gur _____ sé a ghealltanas di gan drugaí a ghlacadh arís. _____ Eoinín a leithscéal léi. _____ Sadie rabhadh d'Eoinín nach bhfanfaidh sí leis má leanann sé lena chuid droch-nósanna le drugaí.

Insíonn Gabhann Dúisíonn Tugann Tagann bhris

- **Amlíne agus suíomh na sraitheoige.** Breac do nótaí féin sa bhileog amlíne don tsraitheog seo. Féach lch. 23.

(b) Téama na ndrugáí

Plé ranga. Seatanna suimiúla. Féachaigí ar an dá sheat thíos agus pléigí na ceistanna a ghabhann leo.



Seat 1

- Déanaigí cur síos ar sheat a haon.
- Cad a insíonn seat a haon faoin drochthionchar atá ag na drugaí ar shaol Eoinín?



Seat 2

- Déanaigí cur síos ar sheat a dó.
- Cad a chuireann seat a dó in iúl faoin drochstaid ina bhfuil Eoinín nuair a dhúisíonn sé?
- An bhfuil ciall mheafarach ag seat a dó, meas sibh? (Féachaigí ar chaint Sadie, mír (c) thíos.)

(c) Saibhreas teanga: Comhairle agus gaois Sadie

- **Ráitis ó Sadie.** Féachaigí ar na ráitis thíos ó Sadie.
 - “Is fánach an áit a bhfaighfeá áilleacht, tusa a mhúin é sin dom.”
 - “Tá an cac sin ag cur ceo ort.”
 - “Ní bheadsa anseo i gcónaí chun na píosaí seo a ghlanadh i do dhiaidh, an dtuigeann tú?”
- **Brí.** An féidir brí chuid chainte Sadie thuas a mheitseáil leis na habairtí thíos?
 - Tuigeann Sadie go bhfuil fadhb Eoinín le drugaí ag cur dallamullóige air agus ag cur isteach go mór ar a shaol.
 - Tugann Sadie rabhadh d’Eoinín nach gcuirfidh sí suas lena chuid fadhbanna i bhfad eile.
 - Admhaíonn Sadie go bhfuil tuiscint Eoinín ar an áilleacht sa timpeallacht tar éis dul i bhfeidhm go mór uirthi.
- **Meon Sadie.** Cad atá Sadie ag iarraidh a chur in iúl d’Eoinín le gach ceann de na ráitis úd, dar libh?
 - Cad a léiríonn gach ráiteas faoi mheon Sadie ar a leannán?
 - Cad a léiríonn siad faoin gcaidreamh atá acu lena chéile?



Sraitheog 6: Baol agus bagairt

🕒 (Cód ama: 09:49 – 11:56)

(a) Suíomhanna na sraitheoige. Obair aonair / obair bheirte.

Tá cúig athrú suímh sa tsraitheog seo. Sa ghreille thíos, líon isteach na habairtí cuí as an achoimre ghairid seo a leanas, le léiriú cén suíomh ina dtarlaíonn an chuid sin den scéal. Seiceáil na freagraí le do pháirtí.

Tá Deirdre neirbhíseach agus í á hullmhú féin chun dul chuig an gcomhar creidmheasa chun iasacht a lorg. Feicimid seat leathan d'fhaoileán ag eitilt go hard os cionn na cathrach.

Téann Eoinín agus Sadie ag siúl ar bhruach na canálach. Ní mór dóibh iompú sa treo eile nuair a fheiceann siad maistíní an mhangaire drugaí ag teacht ina dtreo. Déanann siad iarracht teitheadh ach ní éiríonn leo éalú. Beireann Otto orthu i lána beag idir cúpla foirgneamh. Beannaíonn sé dóibh ag tabhairt 'cairde' orthu le meangadh bréagach.

Beireann na maistíní ar Sadie agus míníonn Otto d'Eoinín go gcaithfidh sé deileáil leis-siúd os rud é go bhfuil Hugo bailithe leis go Sasana. Bagraíonn Otto ar Eoinín go ndéanfar dochar do Sadie muna bhfaigheann sé an t-airgead do na drugaí. Tugann Otto go dtí an lá arna mhárach d'Eoinín chun costas na ndrugaí a íoc ar ais. Gearrann sé grua Eoinín le scian ghéar chun foláireamh a thabhairt dó go bhfuil sé i ndáiríre.



Suíomh	Imeachtaí an scéil sa suíomh sin
Halla an tí	
Faoin spéir os cionn na cathrach	
Ar bhruach na canálach	
Laistigh den lána cúng dúnta	
Ar ais ar bhruach na canálach	

- **Greille na hamlíne.** Breac nótaí faoin amlíne, faoi na suíomhanna agus faoi aon rud eile suntasach dar leat.

(b) Siombalachas. Ráillí (arís!)

Obair ghrúpa. Féachaigí ar an seat thíos agus pléigí na ceistanna seo a leanas:

- An bhfuil aon chosúlacht idir an seat seo agus an chéad radharc a fhaighimid ar Sadie ag tús an ghearrscannáin? Mínigí.
- Cad iad na difríochtaí idir suíomhanna an dá radhairc a bhfuil ráillí iontu (1. Sadie ag teitheadh ó na Gardaí agus 2. Eoinín agus Sadie gafa ag Otto)?
- Cén cineál áite eile ina mbíonn ráillí os comhair d'aghaidhe/idir tusa agus an saol lasmuigh?
- Cén teachtaireacht atá an stiúrthóir ag iarraidh a thabhairt dúinn faoi bhaol na ndrugaí, meas sibh?

Sraitheog 7: Céard é samhlaíocht?

🕒 (Cód ama: 11:58 – 14:45)

1. Achoimre. Obair aonair / obair bheirte.

- **Mothúcháin.** Roghnaigh an mothúchán is fearr (as péire), dar leat, i ngach bearna thíos.

- 1) Tá _____ ar Tess ag fanacht ar Eoinín agus Sadie le teacht abhaile.
- 2) Nuair a fheiceann sí an chréacht ar ghrua Eoinín baintear _____ aisti.
- 3) Cuireann an buidéal prosecco atá ina láimh ag Tess _____ ar Eoinín.
- 4) Tá _____ le clos i nglór Tess agus í ag insint faoi shuim a mic san ealaín ina óige.
- 5) Tá iasacht airgid faighte aici ón gcomhar creidmheasa le teann a _____ dá mac.
- 6) Tá grá mór ag Eoinín dá mháthair ach tá _____ air faoin airgead is gá a íoc do Otto.

sceitimíní | mífhoighne

gliondar | preab

áthas | iontas

brón | bród

himní | grá

buairt | faitíos

- **Freagraí difriúla?** Pléigh na freagraí a roghnaigh tú le do chomhscoláirí. An bhfuil féidearthachtaí difriúla ann le cuid de na freagraí?
- **Greille na hamlíne.** Lión isteach do chuid nótaí féin faoin tsraitheog seo. Féach lch 23.

2. Aislingí fíora

Plé ranga. Chreid Eoinín agus é ina pháiste go raibh ‘na haislingí fíora’. Pléigí na ceisteanna thíos:

- Cén fhís nó aisling atá ag Eoinín, an fear óg, ag an bpointe seo ina shaol?
- Conas atá sé ag iarraidh a aisling a fhíorú?
- Cén tacaíocht phraiticiúil a thugann Tess dó?
- Féachaigí ar an ngarseat (seat teann) d’Eoinín agus é ag tabhairt barróige dá mháthair. An bhfuil sé sona sásta le plean Tess? Cad a chuireann an seat seo in iúl dúinn faoi smaointe inmheánacha Eoinín, meas sibh? Mínigí.



3. Coimhlint ag croí-lár an phlota

(a) Obair ghrúpa / ranga. Bíonn coimhlint i gceist i mbeagnach gach dráma / plota scannáin. De ghnáth bíonn fadhbanna de shaghas éigin le sárú nó coimhlint le réiteach ag an bpríomhcharachtar.

- Déanaigí liosta de na fadhbanna / na dúshláin atá ag Eoinín go dtí seo sa phlota.
- Féachaigí ar gharseat aghaidh Eoinín thuas. Tá Eoinín in achrann inmheánach leis féin. Léirígí.

(b) Dráma trí ghnímh. Deirtear go mbíonn trí chuid (ghníomh) i bplota de ghnáth. Tá léiriú air seo thíos.

Gníomh a haon	Gníomh a dó	Gníomh a trí
<ul style="list-style-type: none">• Cuirimid aithne ar an bpríomhcharachtar.• Faighimid léargas ar a phearsantacht agus ar an réimse spéise atá aige.• Foghlaimimid faoi na fadhbanna / na dúshláin atá aige ina shaol.	<ul style="list-style-type: none">• Druideann an scéal i dtreo an bhuaicphointe. De ghnáth seo é an pointe is mó teannais / baoil sa phlota.• Ní mór don laoch seasamh a thógáil maidir leis na fadhbanna atá aige agus gníomhú chun teacht ar réiteach.• Tagann casadh ar an scéal.	<ul style="list-style-type: none">• Tar éis an bhuaicphointe tagann athrú ar chúrsaí. Ní bheidh an saol mar a bhí arís.• Tagann an réiteach ar an bhfadhb nó sáraíonn an laoch an dúshlán a bhí aige ina shaol.• Is minic a bhíonn bua agus cailteanas araon i gceist.

- “Táimid fós i ngníomh a haon sa ghearrscannán seo.” Pléigí fírinne an ráitis seo mar rang-ghrúpa.

Sraitheog 8: Ón seomra codlata go dtí an coláiste

(Cód ama: 14:46 – 18:27)

1. Achoimre. Greille na hamlíne agus suíomhanna na sraitheoige

Tarlaíonn na himeachtaí sa tsraitheog seo i suíomhanna éagsúla. Líon isteach an suíomh in aice leis na himeachtaí a tharlaíonn sa suíomh sin agus ansin seiceáil na freagraí le do chomhscóláirí.

Sraitheog	Amlíne	Suíomh	Cur síos ar na príomhimeachtaí a thiteann amach sa tsraitheog x 4/5 phointe
Sraitheog 8: Ón seomra codlata go dtí an coláiste	Go déanach ar lá a dó An mhaidin dar gcionn		Teastaíonn ó Sadie an t-airgead a úsáid chun táillí an choláiste a íoc ach ceapann Eoinín gur ghá é a úsáid chun Otto a íoc as na drugaí nó beidh deireadh leo. Dúisíonn Eoinín de phreab agus léimeann sé as an leaba. Tá Sadie ar shiúl! Síos leis go dtína mháthair agus féachann sé sa bhosca airgid ach tá sé folamh! Amach leis ag rith i ndiaidh Sadie ach tá sé ródhéanach, tá na táillí íoctha aici. Fágann Sadie slán le hEoinín. Deir sí leis nach bhfuil aon bhunús leis na haislingí breátha atá aige. Féachann Eoinín ar a uaireadóir. Tá an t-am istigh! An rachaidh sé chun bualadh le Otto?

2. Uair na cinniúna. Plé grúpa / rang-ghrúpa. Tá nathanna cabhracha ar dheis*

- Cad atá ar siúl ag Eoinín sa seat ar dheis?
- Cad iad na smaointe atá ag rith trína intinn, dar libh?
- Cén rogha atá le déanamh ag Eoinín anois?
- An bhfuil baol ag baint le cibé rogha a dhéanann sé? Mínigí.
- Cén cinneadh a ghlacann sé mar is eol daoibh ón gcéad fhéachaint?
- Cén fáth a nglacann sé an cinneadh sin, dar libh?
- Cuirigí an cinneadh a ghlacann Eoinín i gcomparáid leis an gcinneadh a ghlac Hugo. Cad a léiríonn sé sin faoi charachtar Eoinín?



3. Teannas agus baol ag druidim le buaicphointe an phlota. Tá stór focal cabhrach thíos*

(a) Caidreamh ag titim as a chéile. Sa tsraitheog seo, feicimid go bhfuil fadhbanna le caidreamh Eoinín agus Sadie ainneoin go bhfuil an chuma ar an scéal go bhfuil an bheirt i ngrá le chéile. Pléigí na ceisteanna seo a leanas:

- Cén chodarsnacht a fheicimid idir chaidreamh na lánúine ag tús na sraitheoige agus ag deireadh na sraitheoige?
- Cé na cúiseanna achrainn atá acu?
- Cén fáth a n-éiríonn Sadie go moch agus a n-éalaíonn sí amach as an teach léi féin?
- Cén fáth a n-imíonn Sadie ina haonar ag fágáil Eoinín ina sheasamh leis féin ag an gcoláiste?

(b) Sadie a chosaint ó bhaol. An dtréigeann Eoinín a chaidreamh le Sadie nó an bhfanann sé dílis di, ainneoin go bhfuil deireadh leo mar lánúin? Cad a léiríonn sé sin faoina charachtar? Pléigí.

*Nathanna cabhracha

- Idir dhá chomhairle ag iarraidh teacht ar chinneadh
- baol agus contúirt ag dul sa tseans
- ag glacadh freagrachta as a ghníomhartha
- ag iarraidh a iarchailín a chosaint
- fágtha san fhaopach lánúin i ngrá caidreamh collaí
- deacrachtaí agus dúshláin strus agus buairt
- frustrachas agus easpa tuisceana

Sraitheog 9: I bpluais Otto

(Cód ama: 18:28 – 20:51)

1. Achoimre. Obair aonair / obair bheirte

- Roghnaigh aidiacht oiriúnach as an liosta aidiachtaí thíos chun na bearnaí a líonadh sa chur síos.

Léiríonn Eoinín gur fear óg _____ é nuair a shiúlann sé isteach i bpluais Otto. Is duine _____ é an mangaire drugaí agus ní dual dó trócaire a bheith aige d'éinne a ligeann síos é. Déanann Eoinín iarracht _____ margadh a dhéanamh le saoise an drong drugaí chun é a stopadh ó dhochar a dhéanamh do Sadie. Faraor níl Otto _____ aon mhargadh a dhéanamh. I ngníomh _____, briseann sé méara ar lámh chlé Eoinín mar cheacht dó go gcaithfidh sé an t-airgead a íoc ar ais. Feicimid Eoinín _____ ar an talamh ag fulaingt agus i bpian. D'íoc sé as a dhrochnósanna féin, áfach, agus níor lig sé don drong drugaí dul sa tóir ar Sadie a bhí _____ sa scéal ar fad.

Liosta aidiachtaí:

chróga misniúil gránna neamhchiontach sásta brúidiúil caite ina chnap

- Greille na hamlíne.** Eolas agus tuairimí a líonadh isteach mar is cuí. Féach lch 23.

2. Buaicphointe an phlota

- Obair rang-ghrúpa.** Féachaigí arís ar an gcur síos ar threo an phlota i ndráma / scannán ar bith.

Gníomh a haon	Gníomh a dó	Gníomh a trí
<ul style="list-style-type: none">Cuirimid aithne ar an bpríomhcharachtar.Faighimid léargas ar a phearsantacht agus ar an réimse spéise atá aige.Foghlaimimid faoi na fadhbanna / na dúshláin atá aige ina shaol.	<ul style="list-style-type: none">Druideann an scéal i dtreo an bhuaicphointe. De ghnáth seo é an pointe is mó teannais / baoil sa phlota.Ní mór don laoch seasamh a thógáil maidir leis na fadhbanna atá aige / gníomhú chun teacht ar réiteach.Tagann casadh ar an scéal.	<ul style="list-style-type: none">Tar éis an bhuaicphointe tagann athrú ar chúrsaí. Ní bheidh an saol mar a bhí arís.Tagann an réiteach ar an bhfadhb nó sáraíonn an laoch an dúshlán a bhí aige ina shaol.Is minic a bhíonn bua agus cailleanas araon i gceist.

- An aontódh sibh go dtiteann an buaicphointe amach sa tsraitheog seo?
 - Cad iad na mothúcháin láidre cumhachtacha a bhí ar na carachtair éagsúla sa radharc seo? Eoinín / Otto / na maistíní?
 - An raibh sibh buartha faoi cad a bhí chun titim amach sa radharc seo? Míinigí.
 - Cad a shíleann sibh faoin gcaoi a gcuireann an stiúrthóir an foréigean in iúl sa radharc seo?
 - Cad eile a rinne an stiúrthóir chun teannas a chruthú sa radharc seo?

3. Forbairt an phríomhcharachtair. Obair ghrúpa

- Fás is forbairt.** Cad iad na rudaí a dhéanann Eoinín sa radharc seo a thaispeánann nach bhfuil sé 'ar nós garsúinín', ainneoin an cháinte a rinne Sadie air níos luaithe?
- Fód a sheasamh seachas teitheadh.** I rith an scannáin go dtí seo, bhí Eoinín ar teitheadh ó dhream amháin nó dream eile nó ag sodar i ndiaidh ruda éigin nó duine éigin. Déanaigí cur síos ar na radhairc ar dheis agus cuirigí iad i gcodarsnacht lena chéile.



Sraitheog 10: Treoir is dóchas i measc na n-éan

(Cód ama: 20:52 – 22:27)

1. Achoimre. Obair aonair

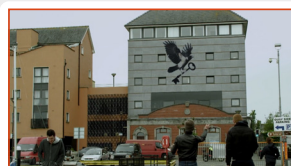
- Cuir na briathra san aimsir láithreach sa chur síos thíos ar imeachtaí shraitheog 10.

(Siúil) _____ Eoinín thart agus an chuma air go bhfuil mearbhall air. (Tabhair) _____ sé na héin a (eitil) _____ thart air faoi deara. Ainneoin na péine ina mhéara, (samhlaigh) _____ sé go bhfuil sé in ann eitilt freisin. (Tabhair) _____ na héin inspioráid agus dóchas dó. (Ardaigh) _____ sé a chloigeann agus (féach) _____ sé ar an spéir. (Tar) _____ a mhisneach ar ais chuige agus (socraigh) _____ sé díriú ar a thodhchaí. An chéad uair eile a chloisimid faoi, tá scéal nuachta ann maidir le healaíontóir rúnda a (úsáid) _____ an t-ainm cleite 'Eoinín na nÉan.' (Tarraing) _____ sé múrphictiúir ghalánta ar fhoirgnimh áille agus is léir go n-íoctar é astu. Feicimid Sadie a (oibrigh) _____ i dteach tábhairne anois. (Aithin) _____ sí gurb é a hiarleannán atá i gceist. (Léirigh) _____ an meangadh ar a haghaidh go bhfuil sí sona sásta ar a shon.

- Greille amlíne.** Lión isteach an amlíne agus na suíomhanna éagsúla atá i gceist sa tsraitheog. Féach lch 23.

2. Na híomhánna. Dúlra, saoirse, samhlaíocht

- Déan cur síos ar na híomhánna atá á dtarraingt ag Eoinín anois.
- An dtaitníonn na múrphictiúir seo leat? Cén fáth?
- Cad a léiríonn siad faoi mheon reatha an ealaíontóra, dar leat?
- Tá eochair ina chrúba ag an éan i gceann de na múrphictiúir. An meafar é seo nó an bhfuil brí fháithchiallach ag baint leis? Do thuairim uait.
- “Scaoileann sé ár spiorad nuair a bhíonn muid inár marbháin inár gcodladh,” a deir Cian Ó Ciaráin, an saineolaí ealaíne ar an teilifís. “Tá na haislingí fíor,” a dúirt Eoinín agus é ina pháiste. Plé ranga faoi Eoinín agus fíorú a bhrioglóide mar dhuine fásta.



3. Gníomh a trí sa phlota

Gníomh a haon	Gníomh a dó	Gníomh a trí
<ul style="list-style-type: none">Cuirimid aithne ar an bpríomhcharachtar.Faighimid léargas ar a phearsantacht agus ar an réimse spéise atá aige.Foghlaimimid faoi na fadhbanna / na dúshláin atá aige ina shaol.	<ul style="list-style-type: none">Druideann an scéal i dtreo an bhuaicphointe. De ghnáth seo é an pointe is mó teannais / baoil sa phlota.Ní mór don laoch seasamh a thógáil maidir leis na fadhbanna atá aige / gníomhú chun teacht ar réiteach.Tagann casadh ar an scéal.	<ul style="list-style-type: none">Tar éis an bhuaicphointe tagann athrú ar chúrsaí. Ní bheidh an saol mar a bhí arís.Tagann an réiteach ar an bhfadhb nó sáraíonn an laoch an dúshlán a bhí aige ina shaol.Is minic a bhíonn bua agus cailteanas araon i gceist.

- An plota a phlé. Obair ghrúpa
 - Féachaigí ar na pointí a dhéantar faoi Gníomh a trí. Glacadh gach grúpa pointe amháin as na trí phointí.
 - Pléigí an pointe sin m.sh. Cén t-athrú atá tar éis teacht ar Eoinín / ar a shaol? Conas a sháraigh Eoinín na fadhbanna a bhí aige? Cad é a bhain sé amach? Ar chaill sé aon rud?
 - Roinnígí bhur dtuairimí lena chéile agus leis an rang-ghrúpa iomlán.
- Freagairt phearsanta.** Cad iad na mothúcháin atá ortsa agus tú ag breathnú ar an gcuid seo den ghearrscannán? An féidir leat ionannú le hEoinín ar aon bhealach? Mínigh.

Sraitheog 11: An t-ealaíontóir saor agus na teidil chreidiúna

🕒 (Cód ama: 22:28 – 24:14)

1. Achoimre. Difríochnaí idir an tsraitheog dheiridh agus an chuid eile den ghearrscannán. Sleamhnaíonn sraitheog 10 isteach i sraitheog 11.

- **Freagairt phearsanta.** Lión isteach na freagraí, mar a thuigeann tusa iad a bheith, sna bearnaí thíos:

Gearrscannán daite is ea an gearrscannán seo. Roghnaíonn an stiúrthóir an tsraitheog dheiridh a chur faoinár mbráid i _____ agus _____, áfach. Seo bealach amháin atá ag an _____ le cur in iúl dúinn go bhfuil imeacht ama i gceist ó bhí buaicphointe an phlota ann.

Cuirtear an imeacht ama seo in iúl ar bhealaí eile freisin.

Tá _____ thiubh ar smig Eoinín agus tá cuma níos sine air dá bharr sin.. Anuas air sin, tá cuma na sástachta ar aghaidh an phríomhcharachtair i gcomparáid leis an gcuma _____ a bhíodh air go minic roimhe seo. Is léir go bhfuil suaimhneas éigin bainte amach aige ina shaol agus ní gá dó _____ ó aon bhagairt ná baol a thuilleadh. Tá an t-ealaíontóir saor chun a _____ a fhíorú, a éadan le feiceáil go soiléir gan eagla agus é ag breathnú ar a shaothar le _____. Ar rian ceoil an scannáin, canann fear faoi a bheith ag eitilt in airde, liricí lán _____ is ea iad.

- **Plé.** Roinn do chuid freagraí leis an rang-ghrúpa. B'fhéidir go bhfuil freagraí difriúla ag cuid de do chomhscoláirí – cuimhnigh gur féidir le roinnt freagraí difriúla a bheith feiliúnach. Pléig le chéile.
- **Greille.** Breac do chuid nótaí féin sa ghreille amlíne. Féach Ich 23.



2. An múrphictiúr ag deireadh an ghearrscannáin

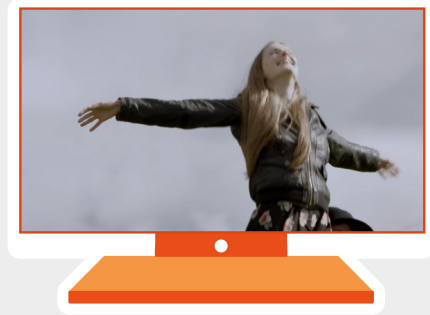
- **Léirmhíniú cruthaitheach.** Féachaigí ar an íomhá den mhúrphictiúr deiridh sa ghearrscannán. Cad a shíleann sibh atá ann? An bhfeiceann daoine difriúla rudaí difriúla ann? Tá saor léirmhíniú i gceist leis an gceist seo.
- **Léirmhíniú féideartha amháin.** Feiceann roinnt daoine lámh an ealaíontóra (dath dubh) le cleití ar na méara, laistigh de chloigeann (dath bán). Más é sin atá ann (agus níl ann ach léirmhíniú féideartha amháin), cén tuiscint a thugann sé dúinn ar dhearcadh Eoinín na n-éan ar a chuid oibre, ar an gcaidreamh atá aige leis na héin agus ar an treoir / inspioráid a thugann siad dó?
- **Imeartas focal.** 'Fírén' ná duine fírinneach nó duine ar leith / duine eisceachtúil. Iolar fírén ná iolar a bhfuil dath an óir air. Feiceann daoine eile iolar sa mhúrphictiúr. Do thuairim uait?



3. Spás / sairse i gcodarsnacht le bheith gafa / teanntaithe suas

Tá go leor den ghearrscannán suite i seomraí beaga nó i spásanna cúnga. Fiú agus an láthair taobh amuigh, tá Eoinín sa seat ar dheis teanntaithe suas in aghaidh an bhalla ag Otto.

- **Obair ghrúpa.** Déanaigí liosta de na suíomhanna cúnga ina bhfuil an príomhcharachtar teanntaithe / srianta.
- **Suíomhanna eile.** Cad iad na suíomhanna oscailte leathana sa ghearrscannán? Conas a bhraitheann Eoinín (agus Sadie) agus iad sna suíomhanna sin?
- Cén sórt suímh é an suíomh sa tsraitheog dheiridh? An bhfuil teachtaireacht ag an stiúrthóir dúinn? Conas a chuireann an ceol leis an teachtaireacht seo?



Amlíne do phlota an ghearrscannáin: Greille samplach

Le líonadh isteach tar éis duit féachaint ar shraitheoga don dara huair | Tarraing leathanaigh eile, mar is gá. | Tá tús curtha leis na nótaí mar léiriú duit.

Sraitheog	Amlíne	Suíomh	Cur síos ar na príomhimeachtaí a thiteann amach sa tsraitheog x 4/5 phointe	Éalú/teitheadh/saoirse	Stór focal /nathanna cabhracha
An tsraitheog oscailte: Ag teitheadh ó na Gardaí	Go luath ar lá a haon	Cois cé (cois céibhe) agus cois farraige	Ritheann Sadie ar nós na gaoithe...	<ul style="list-style-type: none">Teitheadh Sadie ó na Gardaí chuig an áit ina bhfuil Eoinín...	Teitheadh ó = ag éalú ó Rabhadh = fógra a thabhairt go bhfuil baol ann

Cíoradh ar an ngearrscannán agus measúnú foirmitheach / suimitheach

1. Léargas ar na carachtair sa ghearrscannán

(a) Tréithe an duine dhaonna

- **Obair aonair / obair ghrúpa.** Meaitseáil an tréith ar chlé (A) lena malairt ar dheis (B).

A	B
1 dílis	(a) tacúil
2 réadúil	(b) cneasta
3 ceanúil	(c) láidir
4 cáinteach	(d) meata
5 cróga	(e) gruama
6 cruálach	(f) mígheanúil
7 neamhspleách	(g) moltach
8 séimh / caoin	(h) foighneach
9 míthacúil	(i) crua / brúidiúil
10 místuama	(j) míréadúil
11 eaglach	(k) spleách
12 lag	(l) mídhílis
13 aibí	(m) stuama
14 cinnte	(n) neamhaibí
15 gealgháireach	(o) muinéach
16 mífhoighneach	(p) éiginnte



- **Obair ghrúpa / ranga.** Déanaigí bhur gcuid freagraí a sheiceáil le bhur gcomhscóláirí.
- **Cur síos ar na carachtair.** Leis an rang roinnte i gcúig ghrúpa, tógadh gach grúpa carachtar amháin – Eoinín, Sadie, Tess, Otto nó Hugo – agus déanaigí cur síos gairid ar an duine sin, ag baint leasa as na liostaí tréithe thuas (móide aon aidiachtaí oiriúnacha eile, dar libh). Féachaigí thíos i gcomhair samplaí de struchtúr ceart le cur síos ar dhuine.
 - **Struchtúr ceart.** Bainigí úsáid as an dá struchtúr thíos chun an cur síos ar an gcarachtar a dhéanamh:
 - ‘Is duine ____ (aidiacht) é/í ____ (ainm an duine)’
m.sh. Is duine cruálach é Otto. **NÓ**
 - ‘Duine ____ (aidiacht) is ea ____ (ainm an duine)’
m.sh. Duine cruálach is ea Otto.
- **Feasacht teanga**
 - **Plé ranga.** Rud amháin a thugann sibh faoi deara faoin réimír ‘mí-’? Aon rud eile faoi?
 - An dtugann sibh faoi deara aon réimír(eanna) eile sna liostaí thuas a dhéanann aidiacht dhiúltach as aidiacht dhearfach? Cad í (iad)?
 - An bhfuil réimíreanna eile ar eolas agaibh? Cad iad? Cén fheidhm a bhaineann leo? Mínigí.

(b) Forbairt an phríomhcharachtair, Eoinín

- **Obair bheirte / ghrúpa.** Breacaigí nótaí ar thréithe Eoinín mar a léirítear iad sna seatanna thíos.
 - Tá cúpla tréith / gné dá charachtar breactha síos cheana féin mar scafall daoibh
 - Cuimhnígí ar leas a bhaint as na liostaí tréithe i dtasc **1(a)** thuas, anuas ar aon chinn eile.

a) Reibiliúnach



Neamhaibí

Dímheasúil

b) Ealaíontóir sráide



Tá féith na healaíne go láidir ann

c) Leannán séimh



Grámhar

d) Andúileach drugaí



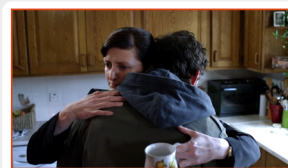
Caite ag na drugaí

e) An t-ealaíontóir gan srian



Deisbhéalach ag míniú a dhearcadh ar an saol

f) Mac ceanúil



g) Ina fhear óg cróga ainneoin an bhaoil



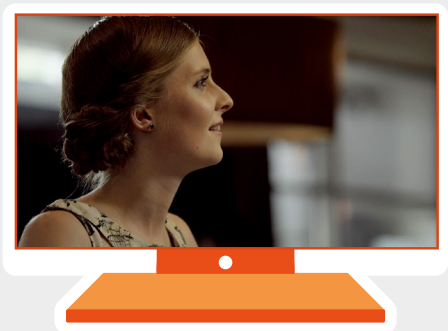
h) An t-ealaíontóir sásta



- **Plé ó bhéal.** Roinnigí bhur nótaí faoi charachtar Eoinín leis an rang agus pléigí bhur dtuairimí.
- **Ionannú le carachtar.** An dtaitníonn an príomhcharachtar leat/libh? Cén fáth a dtaitníonn/nach dtaitníonn? An ndéanann tú/sibh ionannú leis ar aon bhealach? Mínigh/mínigí.
- **Cur i gcomparáid.** Obair aonair. Eoinín ag tús an ghearrscannáin a chur i gcomparáid le hEoinín ag deireadh an ghearrscannáin le cabhair na seatanna thuas agus na nótaí a chruthaigh an rang.
- **Óráid nó aiste.** “Is duine casta é Eoinín a bhfuil meascán de thréithe ann atá in achran lena chéile.” Do thuairimí uait faoin ráiteas seo i bhfoirm óráide nó aiste.

(c) Sadie

- **Obair ó bhéal.** Cur síos gairid a dhéanamh ar Sadie **le cabhair** na n-aidiachtaí i dtasc **(a): Tréithe an duine dhaonna.**
- An bhfuil mórán eolais againn faoi Sadie lasmuigh dá ról mar chailín Eoinín sa phlota? Cad é?
- **Dialann Sadie.** Is tusa Sadie. Scríobh trí iontrálacha dialainne gairide faoi do shaol le hEoinín as an liosta thíos:
 - An chéad mhaidín, ag iarraidh rabhadh a thabhairt d'Eoinín go bhfuil na Gardaí sa thóir air
 - An iarnóin sin, sa chistin le Tess agus Eoinín nuair a tháinig tú ar an litir ón gcoláiste
 - An dara lá agus maistíní an mhangaire drugaí sa tóir oraibh



- An lá a d'íoc tú táillí an choláiste agus a d'fhág tú Eoinín
- Lá píosa fada ina dhiaidh sin, nuair a chonaic tú scéal nuachta ar TG4 faoi Eoinín na nÉan.
- **Obair scríofa aonair.** “Is duine láidir tacúil neamhspleách í Sadie” – an aontaíonn tú leis an ráiteas seo? An mbíonn Sadie ró-cháinteach ar Eoinín amannta? Léirigh do thuairimí le tagairtí d'eachtraí an ghearrscannáin.

(d) Otto, Hugo agus Tess

- **Obair ghrúpa.** Roghnaígh carachtar as an triúr thuasluaite agus scríobhaigh próifíl ghairid an té sin. Roinnigí an phróifíl os ard leis an gcuid eile den rang.
- **Ról an charachtair sa phlota**
 - An bhfuil an carachtar a roghnaigh sibh difriúil ón bpríomhcharachtar ar aon bhealach / ar go leor bealaí? Mínigí.
 - Conas a théann ról (gníomhartha) an charachtair sin (Otto / Hugo / Tess) i bhfeidhm ar shaol agus ar ghníomhartha Eoinín sa chuid eile den ghearrscannán? Pléigí.
 - An dtaitníonn an carachtar eile seo (Otto / Hugo / Tess) libh? Conas a théann sé/sí i bhfeidhm oraibh? Mínigí.

2. Léirmheas ar an ngearrscannán *Eoinín na nÉan*

Is féidir léirmheas ar scannán a dhéanamh ar bhealaí éagsúla. Roghnaigh idir (a) agus (b) thíos.

(a) Léirmheas ó bhéal nó i scríbhinn

- **Obair ghrúpa/rang-ghrúpa.** Cuirigí liosta critéir ratha fhéideartha do léirmheas ar scannán le chéile.
- **Obair aonair.** Roghnaigh idir
 - léirmheas ó bhéal a cheapadh le cur i láthair mar chuid de chlár raidió ar na healaíona
 - léirmheas a scríobh do nuachtán na scoile ag moladh do do chomhscoláirí breathnú (nó gan bhreathnú) ar an ngearrscannán. Cuir fáthanna le do mholadh.

(b) Litir / r-phost foirmeálta.

Scríobh chuig an stiúrthóir (Ruán Magan) faoin gcaoi ar thaitin (nó nár thaitin) an gearrscannán leat. Ba cheart tagairt do thrí ghné den ghearrscannán as an liosta thíos:

- a. forbairt an phríomhcharachtair
- b. cúpla seat garamhairc (teann) a bhí éifeachtach, dar leat. Cuir fáth le do thuairim i ngach cás.
- c. cúpla seat leathan a bhí éifeachtach, dar leat. Cuir fáth le do thuairim i ngach cás.
- d. scéal an phlota maidir le cumhacht na healaíne sráide

3. Téamaí mar fhócas

(a) Fadhb na ndrugaí in Éirinn

Roghnaigh tasc amháin nó tasc eile thíos.

- **Óráid a thaifead nó alt a scríobh.** An léargas atá sa ghearrscannán mar gheall ar fhadhb na ndrugaí i measc an aosa óig in Éirinn.
- **Tuairisc.** Is iriseoir raidió nó in iris ar líne tú. Samhlaigh go bhfuil na Gardaí tar éis breith ar dhuine de dhrong drugaí Otto. An tuairisc a scríobhfá ar obair an mhangaire drugaí, ar thionchar na ndrugaí i saol na cathrach agus ar an ráta foiréigin. Déan cur síos ar an gcúis a bhfuil na Gardaí an-sásta go bhfuil beirthe acu ar dhuine den drong.



(c) Saoirse an duine aonair

Plé ranga

- Léiríonn an gearrscannán seo cé chomh dúshlánach is atá sé saoirse phearsanta a bhaint amach i do rogha ghairme nuair atá fadhbanna airgid agat agus/nó nuair atá tnútháin eile ag do mhuintir / do chairde duit. Cad iad na tréithe agus na luacha a theastaíonn ó dhuine chun a bhrianglóid a fhíorú? Léirígí le tagairtí don phríomhcharachtar, dá thréithe agus dá luacha.



(b) Ealaín sráide agus graifítí

Roghnaigh tasc amháin thíos.

- **Anailís.** An léiríonn múrphictiúir Eoinín aon rud faoina intinn / faoina mheon féin? An siombailí iad na hiomhánna, dar leat? Roghnaigh aon phéire nó trí cinn díobh agus cuir iad i gcomparáid lena chéile ag rá cad a cheapann tú atá i gceist iontu.
- **Aiste.** Tábhacht na healaíne i saol an duine óig de réir mar a léirítear í sa ghearrscannán seo.
- **Aiste phearsanta nó taifead fuaimne.** Do thuairimí faoin ealaín agus faoin litríocht (gearrscannáin san áireamh) mar bhealach éalaithe ó strus AGUS/NÓ mar fhoinsé don fhoghlaim faoin saol.



4. Léamhthuiscint agus ceapadóireacht

Sliocht as “Graifítí na nGael”, alt i NÓS le hEoin P. Ó Murchú. Le caoinhead an fhoilsitheora.

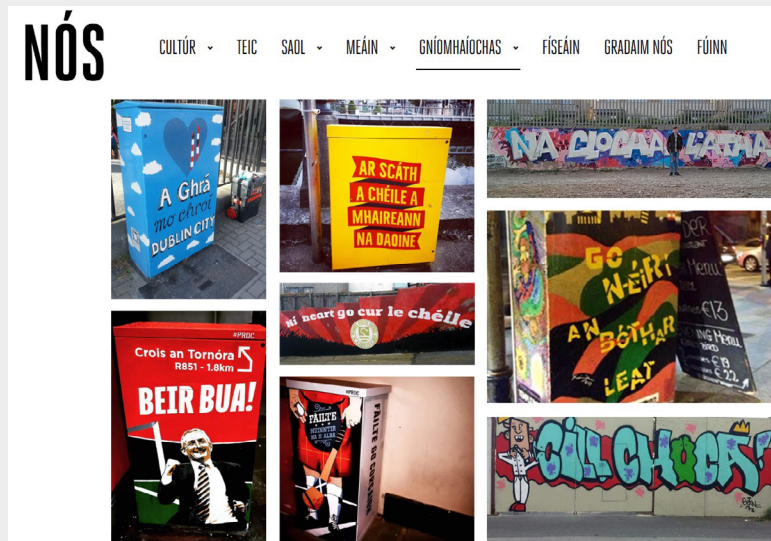
Tá an graifítí á dhéanamh ó chuimhnigh an duine ar phictiúir a smearadh ar bhallaí pluaiséanna breis agus 40,000 bliain ó shin. Thángthas ar shamplaí go leor faoin luaithreach timpeall ar Pompeii, leis. Rinneadh íomhána a ghreanadh i gclocha Bhrú na Bóinne timpeall ar 3200 BC. Tá samplaí de ghraifítí Gaeilge ar bhallaí New York ón 19ú céad. Rinneadh go leor Gaeilge a bhreacadh ar bhallaí na gCillíní i gCill Mhaighneann leis.

Tá léiriú beag thíos ar chuid dá bhfuil á mbreacadh ar bhallaí agus ar fhoirgnimh na hÉireann (agus roinnt áiteanna thar lear). Tá meascán rudaí ann. Polaitíocht, filíocht, ceist na teanga, drugaí, ealaín, mórtas áite a spreagadh, spórt, eolas a scaipeadh, spraoi, teachtaireachtaí polaitiúla eile a athrú, fógraíocht agus go leor eile. Idir fhógraí, mhúrphictiúir, phíosaí ealaíne agus ghraifítí féin tá os cionn 100 sampla bailithe agam. Má tá samplaí eile feicthe agaibh le tamall cuirigí chugainn anseo iad.



Ceisteanna

- i) Luaigh áit cháiliúil amháin thar lear agus áit amháin in Éirinn a bhfuil graifítí (nó múrmhaisiú) le feiceáil iontu ó i bhfad siar sa stair. (Alt 1)
- ii) Cé na cineálacha ábhar a ndéantar graifítí maidir leo, dar leis an iriseoir? Is leor trí cinn a lua.
- iii) Luann an t-údar seo “idir fhógraí, mhúrphictiúir, phíosaí ealaíne agus ghraifítí féin” mar chineálacha difriúla ealaín sráide. Pléigh na difríochtaí idir na cineálacha seo, dar leat?
- iv) Déan cur síos ar cheann amháin de na samplaí de ghraifítí / mhúrphictiúir / ealaín sráide a ghabhann leis an alt as NÓS. Inis cén fáth ar roghnaigh tú é agus cad atá spéisiúil faoi, dar leat.



<https://nos.ie/gnionmhaiochas/grafiti-na-ngael>

5. Ceapadóireacht

Cum scéal cruthaitheach ag tarraingt as an aithne atá agat ar Eoinín ón ngearrscannán. Roghnaigh tasc amháin thíos.

(a) Scéal leantach a scríobh.

Conas a éiríonn le hEoinín sa todhchaí mar ealaíontóir sráide agus ina shaol pearsanta? Cad faoin gcaidreamh lena mháthair, Tess, nó lena iarchailín, Sadie?

(b) Cúlscéal.

Cum scéal bunaithe ar an tráth roimh thús an ghearrscannáin, ag tagairt d'óige Eoinín, a spéis san ealaín agus a chaidreamh lena athair.

(c) Is ealaíontóir sráide tú.

Inis do scéal dúinn (le cabhair na gceisteanna thíos, más mian leat):

- Conas ar thosaigh tú ag cur spéise san ealaín / ealaín sráide?
- Ar fhreastail tú ar ranganna ealaíne?
- Cén fáth ar roghnaigh tú a bheith i d'ealaíontóir graifítí mar ghairm bheatha?
- Cén saghas pictiúr a tharraingíonn tú agus cá háit a ndéanann tú iad?
- Conas a shaothraíonn tú do chuid airgid? An bhfaigheann tú comisiúnuithe ó chomhairle contae nó ó chomhluchtaí?
- Cad iad na dúshláin agus na deacrachtaí a bhíonn agat?
- Cad iad na rudaí a thaitníonn leat faoin obair?





NCCA

An Chomhairle Náisiúnta
Cúracláim agus Measúnachta
National Council for
Curriculum and Assessment