



**NCCA**

An Chomhairle Náisiúnta  
Curacláim agus Measúnachta  
National Council for  
Curriculum and Assessment

# Treoirlínte chun tacú leis na Comhpháirteanna Measúnaithe Breise in Araibis na hArdteistiméireachta

An Bhéaltrialail agus an Scrúdú  
Cluastuisceana

## An Clár Ábhar

---

RÉAMHRÁ .....	3
MEASÚNÚ DON TEISTIÚCHÁN IN ARAIBIS NA HARDTEISTIMÉIREACHTA .....	3
FORBHREATHNÚ AR AN MBÉALTRIAL .....	4
Cuspóir na béaltrialach .....	4
Formáid agus struchtúr na béaltrialach.....	5
Tuairisceoirí cáilíochta don bhéaltrial .....	6
FORBHREATHNÚ AR AN SCRÚDÚ CLUASTUISCEANA.....	7
Formáid, cuspóir agus struchtúr an scrúdaithe cluastuisceana .....	7
Tuairisceoirí cáilíochta don scrúdú cluastuisceana.....	8
Ról an mhúinteora.....	9
AGUISÍN 1: RÉIMSÍ D'ÚSÁID TEANGA .....	10
Samplaí léiritheacha de na réimsí ina n-úsáidtear an teanga san fhíorshaol ar fud na réimsí úsáide teanga.....	11
AGUISÍN 2: NAISC CHUIG ACMHAINNÍ BREISE .....	12

## Réamhrá

---

Tugann an cháipéis seo, *Treoirlínte maidir leis an Measúnú ar na Comhpháirteanna Measúnaithe Breise: An Bhéaltrial agus an Scrúdú Cluastuisceana*:

- sonraí faoi chineál agus raon na béaltrialach agus an scrúdaithe cluastuisceana, mar atá leagtha amach sa tsonraíocht churaclaim le haghaidh Araibis na hArdteistiméireachta
- treoir don scoil, don mhúinteoir agus don scoláire maidir le tabhairt faoin mbéaltrial agus an scrúdú cluastuisceana agus iad a chur i gcrích
- faisnéis ar an ról atá ag an scoil agus ag an múinteoir chun tacú leis an scoláire leis an mbéaltrial agus leis an scrúdú cluastuisceana
- tuairisceoirí cáilíochta don bhéaltrial agus don scrúdú cluastuisceana.

Ba cheart na treoirlínte seo a úsáid i gcomhar leis an tsonraíocht churaclaim le haghaidh Araibis na hArdteistiméireachta, atá ar fáil [anseo](#).

## Measúnú don Teistiúchán in Araibis na hArdteistiméireachta

---

Tá an measúnú le haghaidh teistiúcháin bunaithe ar réasúnaíocht, aidhmeanna agus torthaí foghlama na sonraíochta le haghaidh Araibis na hArdteistiméireachta. Tá trí chomhpháirt measúnaithe ann: scrúdú scríofa agus dhá chomhpháirt mheasúnaithe bhreise a chuimsíonn béaltrial agus scrúdú cluastuisceana. Cuirfear an scrúdú scríofa agus an scrúdú cluastuisceana ar fáil ar ardleibhéal agus gnáthleibhéal. Déanfar an scrúdú scríofa agus an scrúdú cluastuisceana a riar agus a chur i gcrích ar an lá céanna agus déanfar iad ar an leibhéal céanna. Scrúdú comónta do gach scoláire a bheidh sa bhéaltrial. Déanfar na marcanna don bhéaltrial a ualú de réir leibhéal an scrúdaithe scríofa a dhéanfaidh an scoláire. Cuirtear achoimre ar fáil sa tábla thíos ar na marcanna a shanntar do gach comhpháirt mheasúnaithe.

Comhpháirt measúnaithe	Gnáthleibhéal	Ardleibhéal
Béaltrial	25%	30%
Scrúdú cluastuisceana	30%	25%
Scrúdú scríofa	30% Léitheoireacht	25% Léitheoireacht
	15% Scríbhneoireacht	20% Scríbhneoireacht

Tábla 1: Achoimre an mheasúnaithe i gcomhair teistiúcháin

## Forbhreathnú ar an mbéaltrialail

---

Beidh an bhéaltrialail le haghaidh Araibis na hArdteistiméireachta ar siúl le linn théarma 2 den séú bliain. Déanfar measúnú sa bhéaltrialail ar inniúlacht sa teanga labhartha i gcomhréir leis na torthaí foghlama i sonraíocht churaclaim Araibis na hArdteistiméireachta. Dá bharr sin, déanfar réimse de thorthaí foghlama a mheasúnú sa dá shnáithe i gcomhréir leis na critéir mheasúnaithe a dtugtar achoimre orthu thíos. Déanfar an méid seo a leanas sa bhéaltrialail:

- díreofar ar chumas an scoláire páirt a ghlacadh i roinnt tascanna gabhchumais, idirghníomhaithe, táirgthe agus idirghabhála, agus an Araibis in úsáid go hiomchuí éifeachtach aige, chun brí a ionramháil.
- cuimseofar plé ar rogha téacsanna<sup>1</sup> ó phunann teanga an scoláire. Le linn na béaltrialach, bainfear feidhm as an bpunann teanga le comhrá agus comhphlé a spreagadh. Is amhlaidh, áfach, nach ndéanfar measúnú ar an bpunann féin chun críche teistiúcháin.

Sa bhéaltrialail, díritear ar inniúlacht labhartha agus ar an teachtaireacht a chur in iúl go soiléir. Le linn na béaltrialach, bainfear úsáid as an Araibis Chaighdeánach Nua-aimseartha leis na ceisteanna a chur. Féadann an scoláire scileanna agus straitéisí idirghabhála a úsáid agus é ag freagairt ceisteanna.

### Cuspóir na béaltrialach

Is é cuspóir na *Comhpháirte Measúnaithe Breise: an Bhéaltrialail* measúnú a dhéanamh ar inniúlacht san Araibis labhartha i gcomhréir le torthaí foghlama na sonraíochta curaclaim le haghaidh Araibis na hArdteistiméireachta.

Díritear ar inniúlacht labhartha agus ar an teachtaireacht a chur in iúl go soiléir i gcomhréir leis na torthaí foghlama agus na tuairisceoirí cáilíochta le haghaidh na béaltrialach. Chun tréith fhoirmiúil na béaltrialach a léiriú agus chun a chinntiú go mbíonn rochtain ag réimse éagsúil de chainteoirí Araibise ar an scrúdú, cuirfear na ceisteanna i láthair san Araibis Chaighdeánach Nua-aimseartha, ar teanga choiteann í i ngach tír ina labhraítear Araibis. Bíonn idirbheartaíocht bhrí i gceist sa chumarsáid sa bhéaltrialail. Dá réir sin, bainfidh an scoláire úsáid as a inniúlacht ilteangach agus ilchultúrtha chuí chomh maith le scileanna idirghabhála agus straitéisí, amhail soiléiriú a lorg agus ceisteanna a chur, chun cumarsáid éifeachtach a dhéanamh le linn an scrúdaithe.

---

<sup>1</sup> Is féidir téacs a thabhairt ar gach táirge a bhaineann le húsáid teanga—teanga labhartha, scríofa, fhísiúil, nó ilmhódach. Ceanglaíonn téacsanna ilmhódacha an teanga de chórais eile le haghaidh cumarsáide, mar shampla téacs clóite, íomhánna amhairc, fuaim agus an focal labhartha.

## Formáid agus struchtúr na béaltrialach

Áirítear sa chuid seo faisnéis maidir le formáid agus struchtúr na béaltrialach.

Beidh an bhéaltrial ar siúl le linn théarma 2 den séú bliain.

Tabharfar thart ar 15 nóiméad do gach scoláire.

Déanfar measúnú ar thorthaí foghlama na sonraíochta le haghaidh Araibis na hArdteistiméireachta i gcás idirghníomhú cainte, idirghníomhú, idirghabhála agus inniúlacht ilteangach agus ilchultúrtha, agus léireofar cumarsáid don fhíorshaol in idirghníomhaíochtaí laethúla ar fud na dtrí réimse d'úsáid teanga. Tá tuilleadh eolais maidir le réimsí na húsáide teanga in Aguisín 1.

Beidh an méid seo a leanas mar chuid den bhéaltrial:

- comhrá ginearálta
- plé ar rogha téacsanna ó phunann teanga an scoláire.

Comhrá ginearálta a bheidh i gcuid den scrúdú cainte. Díreofar sa chomhrá seo ar thopaicí coitianta atá ábhartha do shaol laethúil an scoláire agus a réimsí pearsanta spéiseanna i gcomhréir le torthaí foghlama na sonraíochta.

Déanfar plé ar rogha téacsanna ó phunann teanga an scoláire mar chuid den bhéaltrial.

Cuimseofar leis an bplé, téacsanna a roghnaíonn an scoláire le tacaíocht óna mhúinteoir. Tá sé tábhachtach a thabhairt faoi deara, cé go n-úsáidfear na téacsanna a roghnaítear chun comhrá a spreagadh le linn na béaltrialach, ní dhéanfar measúnú ar na téacsanna chun críocha teistiúcháin. Ní thabharfaidh an scoláire a phunann teanga isteach sa bhéaltrial.

Forbrófar roghnú na dtéacsanna mar chuid d'fhorbairt na punainne teanga ar cheart dó a bheith ina chuid lárnach de ghnáthchleachtas an tseomra ranga le linn dhá bhliain na sraithe sinsearaí agus ba cheart go léireodh sé spéiseanna an scoláire agus a bhfuil bainte amach aige agus a thaithí foghlama de réir na dtorthaí foghlama ar fud an dá shnáithe agus na tuairisceoirí cáilíochta don chumarsáid ó bhéal. Tá tuilleadh treorach maidir le forbairt na punainne teanga le fáil sna Treoirlínte.

## Tuairisceoirí cáilíochta don bhéaltriail

Baineann na tuairisceoirí thíos leis an bhfoghlaim a bhaineann an scoláire amach sa Bhéaltriail.

	An scoláire a léiríonn leibhéal ard gnóthachtála	An scoláire a léiríonn leibhéal measartha gnóthachtála	An scoláire a léiríonn leibhéal íseal gnóthachtála
<b>Cur i gcrích an Taisc</b>	Is féidir leis an teachtaireacht a chur in iúl ina hiomláine agus go soiléir agus léiríonn leibhéal ard feasachta ar an réim iomchuí don chomhthéacs agus don spriocluacht éisteachta.	Is féidir leis an teachtaireacht a chur in iúl ar bhealach soiléir go leor le go dtuigfear í, léiríonn sé leibhéal maith feasachta ar an réim iomchuí don chomhthéacs agus don spriocluacht éisteachta.	Is féidir leis an teachtaireacht a chur in iúl go measartha soiléir, léiríonn sé leibhéal teoranta feasachta ar an réim iomchuí don chomhthéacs agus don spriocluacht éisteachta.
<b>Idirghníomhú</b>	Is féidir leis idirghníomhuithe a thosú, a chothú agus a chríochnú go muiníneach i gcomhráite gan script i réimse leathan de chásanna agus topaicí a mbeadh cur amach aige orthu.	Is féidir leis frásaí simplí díreacha a úsáid le hidirghníomhuithe a thosú, a chothú agus a chríochnú i gcomhráite gan script i gcásanna agus le topaicí a mbeadh cur amach aige orthu, má thacaíonn an t-idirghabhálaí leis.	Is féidir leis idirghníomhuithe a thosú, a chothú agus a chríochnú le muinín agus éifeachtacht teoranta i gcomhráite gan script ar chásanna agus topaicí a mbeadh an-chur amach aige orthu agus an t-idirghabhálaí ag comhoibriú leis.
<b>Idirghabháil</b>	Is féidir leis na príomhphointí i dtéacsanna a achoimriú faoi ábhair spéise agus is féidir leis tuilleadh ceisteanna a fhreagairt faoi shonraí (m.sh. carachtair, imeachtaí, eispéiris agus mothúcháin). Is féidir leis ceisteanna iomchuí a chur lena chinntiú go dtuigeann sé na coincheapa a míníodh. Is féidir leis straitéisí cumarsáide agus cúitimh a úsáid go cruthaitheach agus go feiliúnach chun cumarsáid a chothú.	Is féidir leis na príomhphointí a achoimriú i dtéacsanna, agus cúnaimh a fháil ó mhodhanna eile in amanna chun cuidiú leis an gcumarsáid. Is féidir leis tuilleadh ceisteanna a fhreagairt faoi phríomhghnéithe i dteanga laethúil a úsáidtear go rímhínic. Is féidir leis ceisteanna simplí a fhreagairt ar mhaithe le soiléiriú agus chun an comhrá a choinneáil ar siúl. Is féidir leis straitéisí cumarsáide agus cúitimh a chur i bhfeidhm go cuí chun míthuiscintí a sheachaint.	Is féidir leis na príomhphointí a achoimriú i dtéacsanna gearra agus simplí, agus cúnaimh a fháil ó mhodhanna eile le haghaidh a stóir teoranta chun cur leis an gcumarsáid. Is féidir leis a fhreagairtí ar phíosa oibre a chur in iúl, agus a mhothúcháin agus a smaointe a léiriú i dteanga shimplí. Is féidir leis ceisteanna fánacha a fhreagairt lena thaispeáint go dtuigeann sé an méid atá i gceist.
<b>Inniúlacht ilteangach agus ilchultúrtha</b>	Is féidir leis ardleibhéal feasachta agus tuisceana a léiriú ar na cultúir a bhaineann leis an Araibis, a bheadh oiriúnach don tasc agus dá chéim foghlama.	Is féidir leis leibhéal leorga feasachta agus tuisceana a léiriú ar na cultúir a bhaineann leis an Araibis, a bheadh oiriúnach don tasc agus dá chéim foghlama.	Is féidir leis fíorbheagán feasachta nó tuisceana a léiriú ar na cultúir a bhaineann leis an Araibis, a bheadh oiriúnach don tasc agus dá chéim foghlama.
<b>Raon</b>	Tá raon leorga teanga aige le go bhféadfadh sé cur síos soiléir a dhéanamh agus dearcthaí a chur in iúl maidir le bunús na dtopaicí ginearálta agus roinnt foirmeacha abairte níos casta in úsáid aige chun é sin a dhéanamh. Is féidir leis seicheamh nasctha líneach de phointí a dhéanamh.	Tá dóthain teanga aige le comhrá a dhéanamh, agus foclóir leorga aige chun é féin a chur in iúl, le beagán moilleadóireachta, ar thopaicí amhail an teaghlach, caitheamh aimsire agus spéiseanna, cúrsaí oibre, taisteal agus imeachtaí reatha.	Is féidir leis úsáid a bhaint as patrúin abairte bhunúsacha le frásaí atá foghlamtha de ghlanmheabhair aige, grúpaí de roinnt bheag focal/comharthaí agus foirmí chun eolas teoranta a chur in iúl, i gcásanna simplí, gnáthlae. Is féidir leis nascóirí simplí a úsáid amhail 'agus', 'ach' nó, 'mar'.

		Is féidir leis gnéithe níos giorra a nascadh ina seichimh cheangailte.	
<b>Cruinneas agus líofacht</b>	Is féidir leis leanúint leis ar bhealach sothuigte agus gan ach beagáinín stadanna nó moilleadóireachta ann nó é a bheith ag cuardach an fhriotail chuí agus gan ach fíor-bheagán earráidí ann a n-eascródh míthuiscint astu. Déanann sé féincheartú nuair is cuí.	Is féidir leis é féin a chur in iúl ar bhealach intuigte, ach stadanna a bheith ann, go háirithe le sleachta níos faide. Bíonn na nathanna a úsáideann sé go minic i gcásanna intuartha réasúnta cruinn.	Is féidir leis abairtí an-ghearra agus an-simplí a úsáid, agus a lán stadanna, moilleadóireachta agus athfhoirmithe iontu. Úsáideann roinnt struchtúr mar is ceart, ach déanann botúin bhunúsacha.

Tábla 4: Tuairisceoirí cáilíochta don bhéaltriail

## Forbhreathnú ar an scrúdú cluastuisceana

Déanfar measúnú sa scrúdú cluastuisceana ar scileanna cluastuisceana i gcomhréir leis na torthaí foghlama sa tsonraíocht churaclaim le haghaidh Araibis na hArdteistiméireachta agus sna tuairisceoirí cáilíochta don scrúdú cluastuisceana. Dá bharr sin, déanfar réimse de thorthaí foghlama a mheasúnú sa dá shnáithe. Cuimsítear leis an gcuid seo faisnéis maidir le formáid agus struchtúr an scrúdaithe cluastuisceana.

### Formáid, cuspóir agus struchtúr an scrúdaithe cluastuisceana

Tarlóidh an scrúdú cluastuisceana ar an lá céanna agus ag an leibhéal céanna leis an scrúdú scríofa le haghaidh Araibis na hArdteistiméireachta. Déanfar measúnú sa scrúdú cluastuisceana ar scileanna cluastuisceana i gcomhréir leis na torthaí foghlama sa tsonraíocht churaclaim le haghaidh Araibis na hArdteistiméireachta. Dá bharr sin, déanfar measúnú ar réimse de thorthaí foghlama sa dá shnáithe. Déanfar measúnú sa scrúdú cluastuisceana ar chumas an scoláire plé le héagsúlacht de thascanna gabhchumais agus idirghabhála, i gcomhréir le torthaí foghlama na sonraíochta agus leis na tuairisceoirí cáilíochta atá leagtha amach thíos.

Le linn an scrúdaithe cluastuisceana, beidh an scoláire ag plé le hábhar spreagtha labhartha a léireoidh úsáid na hAraibise san fhíorshaol i réimse de chomhthéacsanna fíorshaoil ar fud na réimsí pearsanta, oideachasúla agus poiblí d'úsáid teanga. Tá tuilleadh eolais maidir le réimsí na húsáide teanga in Aguisín 1.

Is féidir go léireoidh ábhair spreagtha réimse leathan d'fhormáidí, ina measc comhráite, fógraí, cuir i láthair, míreanna nuachta, agus cuntais ar imeachtaí pearsanta agus ar eispéiris phearsanta, ach gan a bheith teoranta dóibh. Beidh an scoláire ag plé le hábhair spreagtha trí cheisteanna a fhreagairt i bhformáid éagsúla, ina measc ceisteanna ilrogha agus ceisteanna freagartha gairide agus fada.

Cuirfear na hábhair spreagtha agus ceisteanna i láthair san Araibis Chaighdeánach Nua-aimseartha le go mbeidh siad insroichte ó thaobh teanga de do réimse ilghnéitheach de chainteoirí Araibise.

## Tuairisceoirí cáilíochta don scrúdú cluastuisceana

Baineann na tuairisceoirí thíos leis an bhfoghlaim a bhaineann an scoláire amach sa Scrúdú Cluastuisceana.

	An scoláire a léiríonn leibhéal ard gnóthachtála	An scoláire a léiríonn leibhéal measartha gnóthachtála	An scoláire a léiríonn leibhéal íseal gnóthachtála
<b>Tuiscint/ Idirghabháil</b>	<p>Is féidir leis na príomhphointí a thuiscint i gcaint níos giorra agus caint shínte ar thopaicí a mbeadh cur amach aige orthu, a mbeadh spéis phearsanta aige iontu agus a bheadh tráthúil, i raon comhthéacsanna éagsúla.</p> <p>Is féidir leis ábhar téacsanna simplí eolais a chur in iúl ina chuid focal féin go soiléir.</p> <p>Is féidir leis nótaí soiléire a dhéanamh ar chur i láthair atá struchtúrtha go maith ar ábhar laistigh dá réimse spéise nó dá thaithí.</p>	<p>Is féidir leis caint níos giorra agus caint shínte a thuiscint ar thopaicí a mbeadh cur amach aige orthu, a mbeadh spéis phearsanta aige iontu agus a bheadh tráthúil.</p> <p>Is féidir leis an t-eolas ábhartha i dtéacsanna simplí a chur in iúl ina chuid focal féin.</p> <p>Is féidir leis eolas riachtanach a shainaithint i dtéacs faisnéiseach simplí.</p> <p>Is féidir leis príomhphointí a liostú le linn láithreoireacht shimplí ar ábhar a bhfuil cur amach aige air.</p>	<p>Is féidir leis comhráite, tuairiscí agus comhphlé gairid simplí a thuiscint nuair a bhíonn cur amach aige ar na hábhair.</p> <p>Is féidir leis an pointe a rinneadh i dteachtaireachtaí, teoracha agus fógraí gairide soiléire simplí a chur in iúl, má léirítear go mall iad.</p> <p>Is féidir leis nótaí simplí a bhreacadh síos le linn láithreoireacht ghearr ar ábhair dhothuartha a bhfuil cur amach aige orthu.</p>
<b>Inniúlacht ilteangach agus ilchultúrtha</b>	<p>Is féidir leis a inniúlachtaí ilteangacha agus ilchultúrtha a úsáid chun ciall a bhaint as téacsanna.</p>	<p>Is féidir leis úsáid na n-inniúlachtaí ilteangacha agus ilchultúrtha a léiriú chun ciall a bhaint as téacsanna.</p>	<p>Is féidir leis úsáid na n-inniúlachtaí ilteangacha agus ilchultúrtha a léiriú go teoranta chun ciall a bhaint as téacsanna.</p>

Tábla 5: Tuairisceoirí cáilíochta don Scrúdú Cluastuisceana



## Ról an mhúinteora

Tá ról tábhachtach le himirt ag an múinteoir ó thaobh tacaíocht a thabhairt don scoláire agus a inniúlacht labhartha san Araibis á forbairt aige. Ba cheart teagasc agus foghlaim a bhaineann leis an mbéaltrial agus leis an scrúdú cluastuisceana a chomhtháthú i gcleachtas leanúnach an tseomra ranga chun níos mó deiseanna a thabhairt don scoláire torthaí foghlama na sonraíochta a bhaint amach agus chun tacú le príomhinniúlachtaí a fhorbairt.

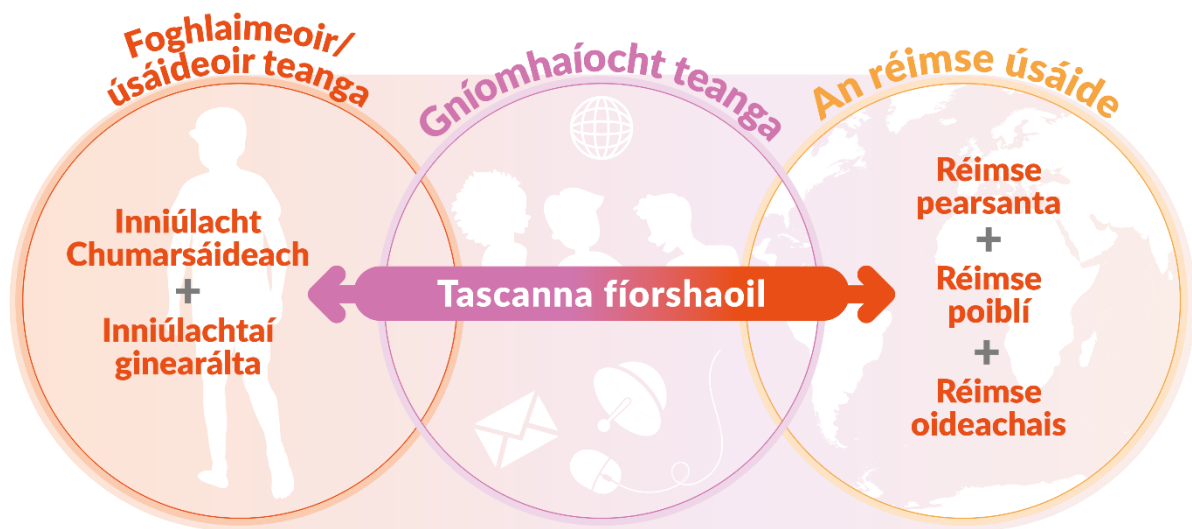
D'fhéadfadh sé go mbeadh i gceist le tacaíocht:

- aon réimse faoi leith den tsonraíocht a shainnithint ar ghá don scoláire dul i ngleic leis chun tabhairt faoin mbéaltrial agus faoin scrúdú cluastuisceana
- a chinntiú go bhfuil an scoláire ar an eolas faoi na tuairisceoirí cáilíochta a bhaineann leis an mbéaltrial agus leis an scrúdú cluastuisceana
- rochtain a éascú ar acmhainní iomchuí
- socruithe rochtana iomchuí a chur ar fáil don scoláire ag a bhfuil riachtanais bhreise foghlama, i gcomhréir le soláthar socruithe réasúnta Choimisiún na Scrúduithe Stáit
- aiseolas a úsáid go hionchuí chun cur chuige athmhachnamhach a chur chun cinn i leith na hoibre don mbéaltrial agus an scrúdú cluastuisceana
- chur chun cinn a dhéanamh ar dheiseanna a chruthaíonn na Comhphárteanna Measúnaithe Breise chun príomhinniúlachtaí na Sraithe Sinsearaí a fhorbairt.

I gcaitheamh an dá bhliain d'Araibis na hArdteistiméireachta, forbraíonn gach foghlaimeoir punann teanga. Is é cuspóir na punainne teanga spás a chruthú inar féidir leis an scoláire taifead agus machnamh a dhéanamh ar an inniúlacht teanga atá á forbairt aige agus ar a inniúlacht ilteangach agus ilchultúrtha. Imríonn an scoláire ról lárnach maidir le forbairt a phunainne teanga agus is féidir leis an múinteoir tacú leis an scoláire trí treoir agus aiseolas a thabhairt ar thascanna, gníomhaíochtaí agus téacsanna oiriúnacha i gcomhréir leis na torthaí foghlama sa tsonraíocht le haghaidh Araibis na hArdteistiméireachta. Nuair a thugann an múinteoir aiseolas foirmitheach ar na téacsanna a chruthaíonn an scoláire, ba cheart don aiseolas sin a bheith de chineál ginearálta agus neamhthreorach. Níor cheart don mhúinteoir aon tacaíocht iomarcach ná mhíchuí a thabhairt don scoláire, amhail dréacht dá saothar a chur in eagar ná téacs eiseamláireach nó freagraí a chur ar fáil le húsáid mar fhianaise d'fhoghlaim an scoláire. Tá tuilleadh treoraíochta maidir le forbairt na punainne teanga sna Treoirínte Punainne.

## Aguisín 1: Réimsí d'úsáid teanga

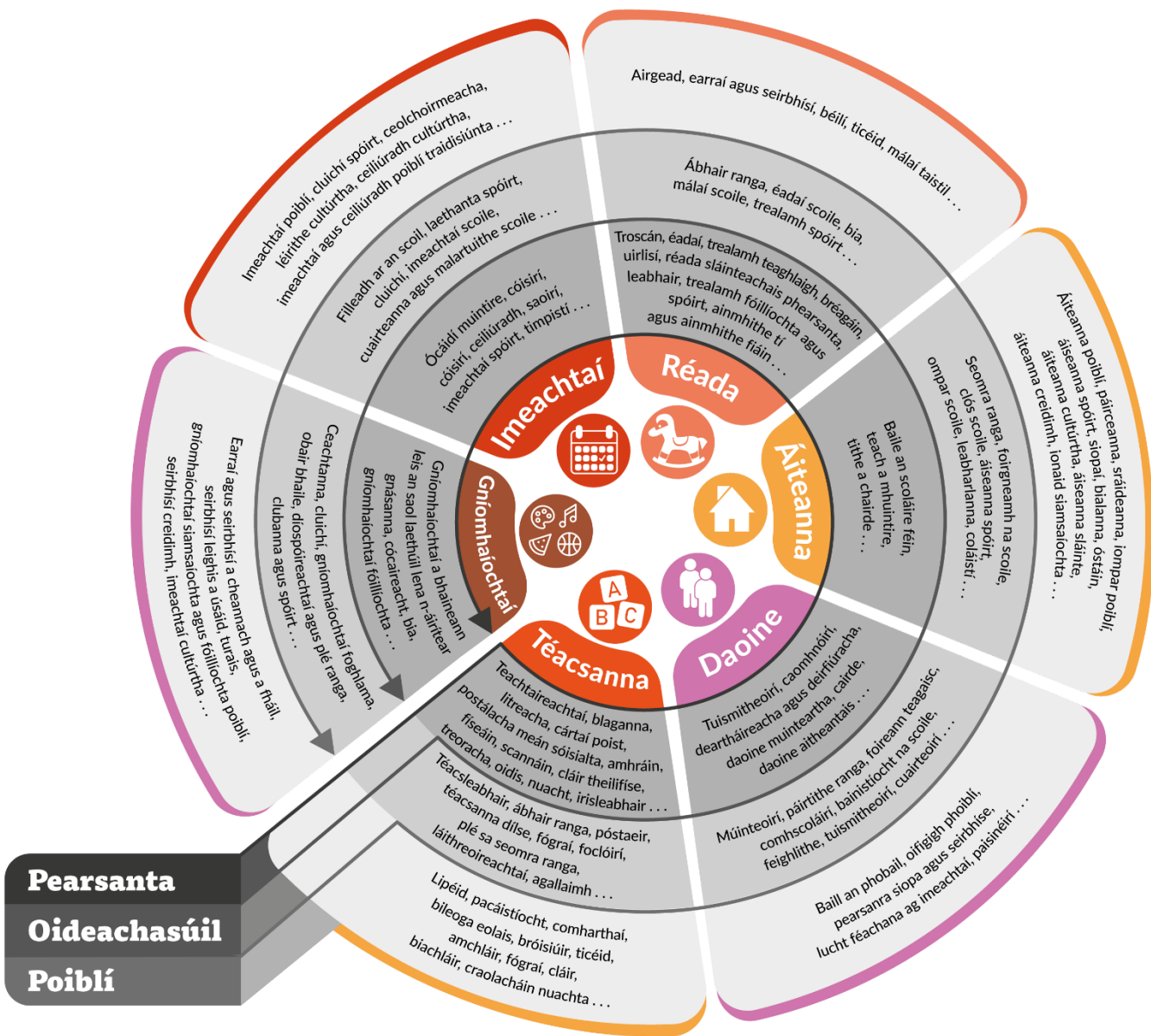
Sa dá bhliain staidéir ar Araibis na hArdteistiméireachta tugtar tacaíocht don scoláire inniúlacht teanga chumarsáideach a fhorbairt atá ag teacht den chuid is mó le bandaí A2 – B1 den Fhráma Tagartha Comónta Eorpach (FTCE) agus lena Chomhleabhar. Mar úsáideoir bunúsach go húsáideoir neamhspleách, beidh an scoláire ag idirghníomhú i gcásanna laethúla atá ábhartha dá shaol agus dá réimsí spéiseanna ar fud na réimsí **pearsanta**, **oideachasúla** agus **poiblí** d'úsáid teanga. Tacóidh téacsanna agus tascanna barántúla lena fhoghlaim a léiríonn eispéiris fíorshaoil i gcásanna dá leithéid.



Fíor 1 Samhail na húsáide teanga laistigh den chur chuige dírithe ar ghníomh

D'fhéadfadh an chart thíos tacú leis an scoláire agus leis an múinteoir chun cásanna nó cúinsí laethúla d'ábharthacht láithreach a shamhlú le linn dóibh a bheith ag aimsiú ábhar barántúil agus/nó a bheith ag pleanáil tascanna barántúla agus iad ag oibriú le torthaí foghlama na sonraíochta. Tá na samplaí léiritheach agus tascach amháin agus níl siad ceaptha a bheith uileghabhálach ar chor ar bith. I bhfianaise an tslí a úsáidtear teangacha, níor cheart go mbreathnófaí ar an trí réimse mar nithe dochta agus indeighilte. Ag brath ar an gcomhthéacs nó ar an gcás, is féidir go dtitfidh an tasc isteach i roinnt de na réimsí san am céanna.

## Samplaí léiritheacha de na réimsí ina n-úsáidtear an teanga san fhíorshaol ar fud na réimsí úsáide teanga



## Aguisín 2: Naisc chuig acmhainní breise

---

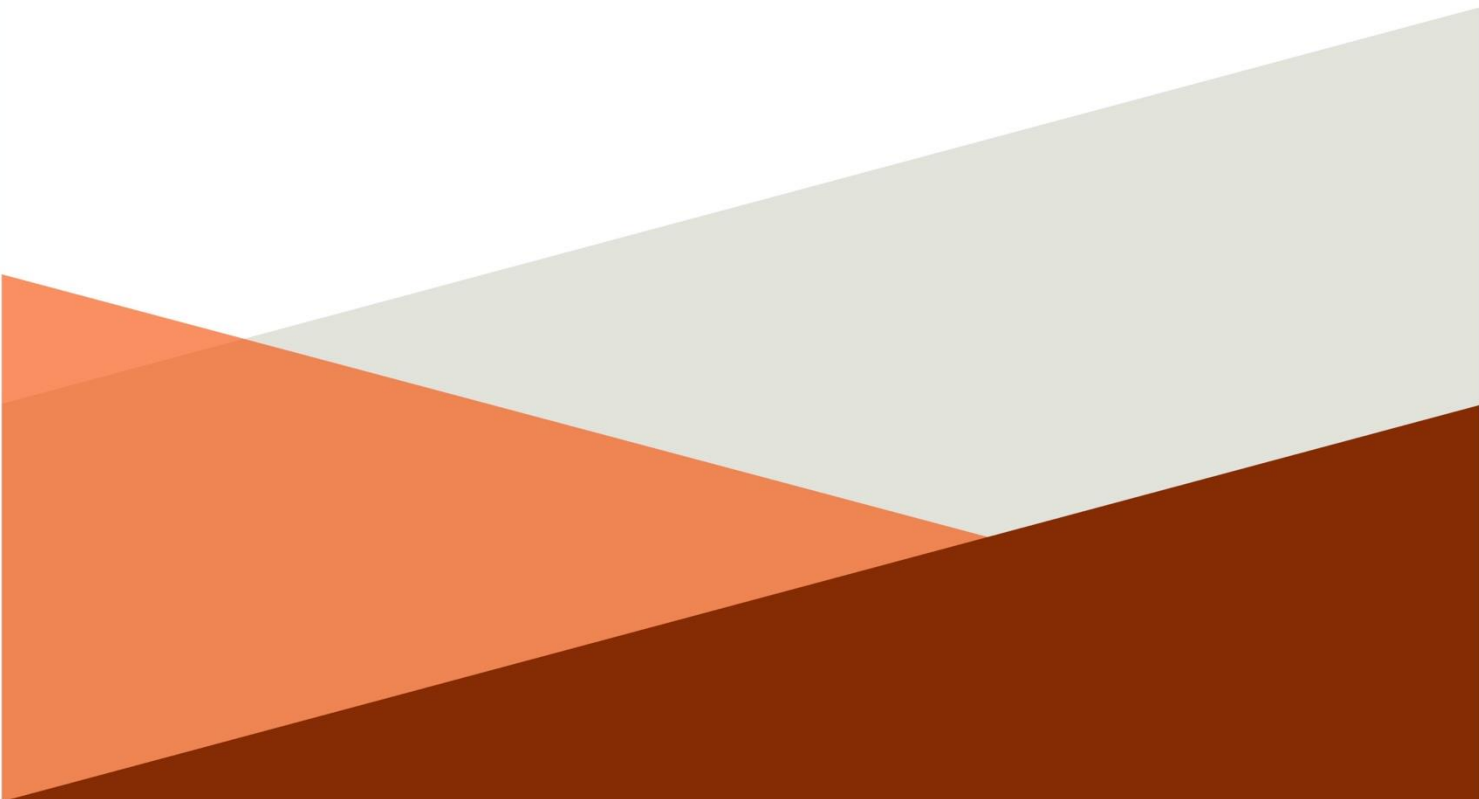
An Roinn Oideachais. (2024) Sonraíocht churaclaim le haghaidh Araibis na hArdteistiméireachta  
Ar fáil ar: [Araibis | Curaclam ar líne](#)

Comhairle na hEorpa. (2001) An Fráma Tagartha Comónta Eorpach. Foilsitheoireacht Chomhairle  
na hEorpa. Ar fáil ar <https://rm.coe.int/16802fc1bf>

Comhairle na hEorpa. (2020) An Fráma Tagartha Comónta Eorpach: Foghlaim, Teagasc,  
Measúnú—Comhleabhar. Foilsitheoireacht Chomhairle na hEorpa. Ar fáil ar: [An Fráma Tagartha  
Comónta Eorpach: Foghlaim, Teagasc, Measúnú \(FTCE\) - An Fráma Tagartha Comónta Eorpach  
\(FTCE\) \(coe.int\)](#)

Treoirínte Punainne [Araibis | Curaclam ar líne](#)

Ábhair thacaíochta bhreise [Araibis | Curaclam ar líne](#)



**NCCA**

An Chomhairle Náisiúnta  
Curacláim agus Measúnachta  
National Council for  
Curriculum and Assessment