



An Roinn Oideachais
agus Scileanna

Ealaín

Sonraíocht na
hArdteistiméireachta

AN ARDTEISTIMÉIREACHT
Gnáthleibhéal agus Ardlleibhéal

An Clár Ábhar

An tsraith shinsearach 3

Eispéireas na sraithe sinsearaí 4

Ealaín na hArdteistiméireachta 7

Réasúnaíocht 7

Aidhm 8

Cuspóirí 8

Foghlaim ghaolmhar 9

Bunscoil 9

An tsraith shóisearach 9

An tsraith shinsearach 9

Staidéar breise 10

An pobal agus an tsochaí 10

Forléargas 11

Struchtúr 11

Breac-Chuntas ar na Snáitheanna 12

Snáithe Taighde 12

Snáithe Cruthaithe 12

Snáithe Freagartha 12

Leithdháileadh ama 12

Príomhscileanna 13

Teagasc agus foghlaim 14

Réimsí Cleachtas 15

Amharcstaidéar 15

Idirdhealú 15

Snáitheanna Staidéir 17

Snáithe Taighde 17

Snáithe Cruthaithe 19

Snáithe Freagartha 20

Measúnú don teistiúchán 21

Measúnú ar an obair chúrsa 21

Obair Chúrsa Phraiticiúil 21

An scrúdú praiticiúil 22

Na critéir mheasúnaithe do na comhpháirteanna praiticiúla 22

Scrúdú scríofa 23

Na critéir mheasúnaithe don scrúdú scríofa 23

Grádú na hArdteistiméireachta 24

Aguisíní 25

Aguisín A: Amharcstaidéar 25

An Creat Amharcstaidéir 25

Réimsí Ábhair agus an chomhpháirt scríofa 28

Amharcstaidéar: Réimsí ábhair 1 agus 2 30

Réimse Ábhair 3: Domhan an lae inniu 31

Aguisín B: Gluais na mbriathra gnímh a úsáideadh 34

1

An tsraith shinsearach

Bíonn an foghlaim sa tsraith shinsearach ag druidim le deireadh a chuid ama ar scoil agus ag roghnú an treo ina rachaidh sé sa chuid eile dá shaol. Tá tábhacht faoi leith ag baint leis an tsraith shinsearach chun cabhrú leis an bhfoghlaim aghaidh a thabhairt ar na riachtanais atá aige faoi láthair mar dhuine fásta óg agus é a ullmhú dá shaol amach anseo i gcomhthéacs ina mbeidh athruithe eacnamaíocha agus sóisialta.

Bunaíodh an tsraith shinsearach ar thiomantas do ghnóthachtáil oideachais den chaighdeán is airde do gach foghlaim, de réir a inniúlachtaí pearsanta féin. Chun tacú leis an bhfoghlaim agus é ag cruthú a thodhchaí féin, tá béim ar eolas agus tuiscint dhomhain a fhorbairt; ar an bhfoghlaim ag glacadh freagrachta as a fhoghlaim féin; ar shealbhú príomhscileanna; agus ar na próisis foghlama. Tá an curaclam leathan, agus roinnt deiseanna le tabhairt faoi speisialtóireacht ann, agus tacaítear le leanúnachas ón tsraith shóisearach. Féachtar le freastal ar riachtanais an fhoghlaim; cé go mbíonn riachtanais speisialta oideachais ag roinnt foghlaim, bíonn réimse leathana ábhar spéise, cumais agus tallainne ag na foghlaim ar fad.

Cuireann comhpháirteanna curaclaim sa tsraith shinsearach cothromaíocht chun cinn idir eolas agus scileanna, agus na cineálacha straitéisí foghlama a bhaineann le páirt a ghlacadh i ndomhan atá ag athrú agus nach fios céard a tharlóidh ann amach anseo, chomh maith le cur leis an domhan sin.

Baineann measúnú sa tsraith shinsearach le faisnéis faoi na próisis agus torthaí foghlama a bhailiú, a léirmhíniú agus a úsáid. Tá foirmeacha éagsúla measúnaithe ann agus úsáidtear é ar chúiseanna difriúla. Baintear úsáid as measúnú chun an tslí chuí a aimsiú don fhoghlaim trí churaclam idirdhealaithe, chun sainréimsí deacrachta nó láidreachta foghlaim áirithe a shainathint agus chun gnóthachtáil a thástáil agus a theistiú. Tacaíonn an measúnú leis an bhfoghlaim agus feabhsaíonn sé í trí chabhrú leis an bhfoghlaim agus leis an múinteoir na chéad chéimeanna eile sa phróisis teagaisc agus foghlama a shainathint.

Eispéireas na sraithe sinsearaí

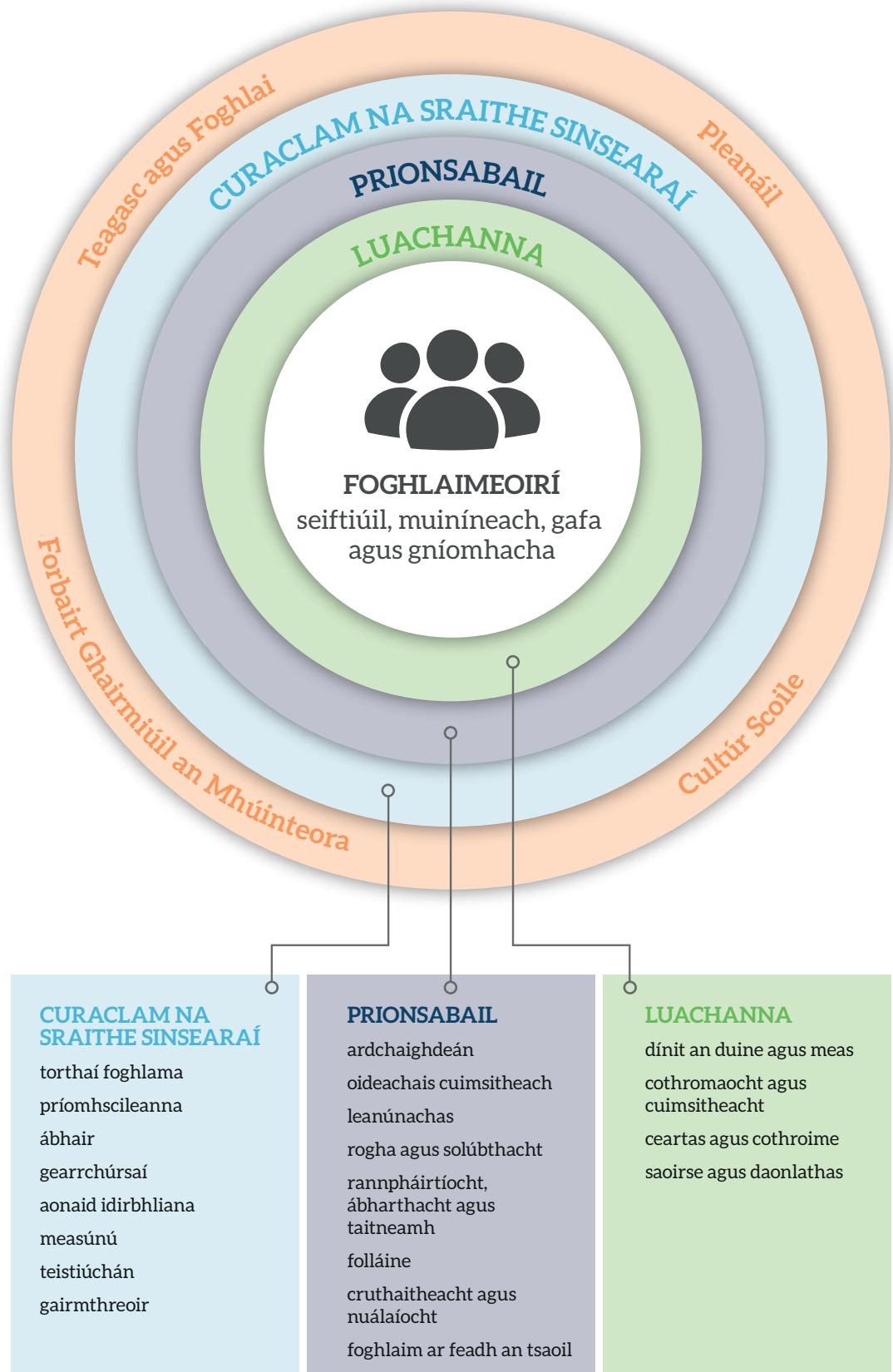
Tá an foghlaimeoir ag croílár an eispéiris oideachais i bhfís na sraithe sinsearaí. Cabhróidh an t-eispéireas sin leis an bhfoghlaimeoir a bheith seiftiúil, muiníneach, páirt a ghlacadh go gníomhach sa tsochaí, spéis a fhorbairt san fhoghlaim, agus cumas foghlama ar feadh a shaoil a fhorbairt.

Tá an fhís sin den fhoghlaimeoir bunaithe ar luachanna na sraithe sinsearaí agus réadaítear í trí na prionsabail atá laistiar den churaclam a chuirtear i láthair an fhoghlaimeora sna scoileanna. Cuimsíonn an tsonraíocht príomhscileanna neadaithe agus torthaí foghlama soiléire, agus tá réimse de chuir chuige measúnaithe mar thaca faoi, rud a fhágann gurb í an tsonraíocht an meán trína bhfíoraítear an fhís don fhoghlaimeoir.

Ar chéim phraiticiúil, cuirtear eispéireas oideachasúil ardchaighdeáin ar fáil sa tsraith shinsearach tríd an méid seo a leanas:

- ▶ pleanáil, forbairt, eagrú agus meastóireacht éifeachtach curaclaim
- ▶ cineálacha cur chuige i leith an teagaisc agus na foghlama a spreagann an foghlaimeoir agus a chothaíonn spéis ann, a chuireann ar a chumas dul chun tosaigh, a dhéanann a chuid foghlama níos doimhne agus a chuireann i bhfeidhm í, agus a fhorbraíonn a chumas chun machnamh a dhéanamh ar a chuid foghlama
- ▶ forbairt ghairmiúil don mhúinteoir agus do lucht bainistíochta na scoile a chuireann ar a gcumas athrú agus forbairt curaclaim a stiúradh ina scoil féin
- ▶ cultúr scoile ina léirítear meas ar an bhfoghlaimeoir, a spreagann é chun freagracht a ghlacadh as a chuid foghlama féin le himeacht aimsire, agus a chuireann grá don fhoghlaim chun cinn.

Is cuid de bheartas oideachais níos leithne é oideachas na sraithe sinsearaí ina ndírítear ar an méid a chuireann an t-oideachas le forbairt an fhoghlaimeora mar dhuine agus mar shaoránach. Is beartas oideachais é ina gcuirtear béim ar comhtháthú sóisialta a chur chun cinn, ar fhás na sochaí agus an gheilleagair, agus ar phrionsabal na hinbhuanaitheachta i ngach gné den fhorbairt.



Fíor 1: Forbhreathnú ar an tsraith shinsearach.

SEIFTIÚIL

léiríonn siad samhlaíocht, éirim, iomas agus buanna eile trí

fiosracht
ceistiú
neamhchlaontacht
athmhachnamh
foghlam a nascadh
nuálaíocht
fadhbriteach
cruthaitheacht

MUINÍNEACH

forbraíonn siad a sláinte fhisiciúil agus mheabhrach agus

éiríonn siad féinfheasach
bíonn siad ardéifeachtúil
pléann le heitic, luachanna agus tuairimí
fáiltíonn roimh dheiseanna
déileálann siad le deacrachtaí
déanann siad le deacrachtaí



FOGHLAIMEOIRÍ

seiftiúil, muiníneach, gafa agus gníomhacha

GAFA

glacann siad páirt i ngnéithe sóisialta, pobail, náisiúnta agus idirnáisiúnta ina saol trí

meas a léiriú do dhaoine eile
caidrimh chomhbhácha a dhéanamh agus a choimeád
cinntí eolasacha a dhéanamh
saineolas praiticiúil a thógáil
spéis a bheith acu ina dtimpeallacht shóisialta agus pholaitiúil agus freagracht a ghlacadh aistí
tuiscint mhorálta/eiticiúla agus polaitiúla a fhorbairt
roghanna saol a dhéanamh atá inbhuanaithe
cur lena leas ábhartha féin agus le leas na sochaí

INA bhFOGHLAIMOIRÍ GNÍOMHACHA

féachann siad le barr feabhais a bhaint amach san fhoghlaim chomh maith agus atá ar a gcumas agus grá don fhoghlaim a fhorbairt trí

eolas a lorg agus a úsáid, agus an chaoi a gcruthaítear eolas a thuiscint
paisean a bheith acu don fhoghlaim, bheith críochnúil ina ceann agus tiomanta dí
scileanna smaointeoireachta criticiúil agus intleachtach a fhorbairt
féinriar agus neamhspleách san foghlaim a chleachtadh
a gcuid foghlaim a bhainistiú agus cinntí foghlama a dhéanamh
spriocanna foghlama a shocrú agus a ghnóthú
cáilíochtaí foghlama a lorg

Fíor 2: Fís an fhoghlaimora.

2

Ealaín na hArdteistiméireachta

Réasúnaíocht

Is teanga atá san Ealaín¹ a úsáidimid chun cruth a chur ar ár smaointe. Tugtar raon leathan eolais, scileanna agus luachanna don fhoghlaiméoir a dhéanann staidéar ar an Ealaín toisc go bhfaigheann sé taithí ar réimse leathan smaointe, cleachtas agus meán. Tugann an Ealaín deis don fhoghlaiméoir go leor scileanna atá coincheapúil agus praiticiúil a fhorbairt. Spreagann sí smaointeoireacht chruthaitheach agus chriticiúil, tacaíonn sí le scileanna fadhbréitigh a fhorbairt, agus neartaíonn sí inniúlacht an fhoghlaiméora smaointe a chur in iúl trína obair féin don lucht féachana beartaithe. Spreagann sé sin é le meas a fhorbairt dá chomhfhoghlaiméoirí agus don phobal níos leithne; le níos mó comhbhá a bheith aige le daoine eile. Ach foghlaim leis féin a chur in iúl, déanann an foghlaiméoir naisc ina chuid foghlama le hábhair eile na sraithe sinsearáí.

Is próiseas í an Ealaín trína mbíonn an foghlaiméoir ag déanamh taighde, ag cruthú agus ag freagairt. Bítear nuálach nuair atáthar ag giniúint smaointe agus modhanna nua, agus ag déanamh saothar agus earraí nua. Cabhraíonn an Ealaín leis an bhfoghlaiméoir a thuiscint air féin agus ar a luachanna a fhorbairt, chomh maith le heitic agus luachanna na sochaí ina mbeidh sé níos gníomhaí de réir a chéile agus é ag dul in aois. Spreagann sé sin é le meas a fhorbairt dá chomhfhoghlaiméoirí agus tuiscint ar a áit sa phobal níos leithne.

Forbraíodh an tsonraíocht seo bunaithe ar an bpróiseas ealaíonta agus ar an gcaoi a dtacaíonn sé leis an bhfoghlaim. Bíonn an Ealaín idir chruthaitheach agus léiritheach, agus tugann sí deis na scileanna a theastaíonn le haghaidh rannpháirtíocht chruthaitheach sa domhan a fhorbairt. Cuireann staidéar na healaíne forbairt agus tuiscint aeistéitiúil chun cinn.

Sa tsonraíocht seo, tagraíonn an tAmharcstaidéar don staidéar ar an léiriú físiúil ar gach gné de chultúr, a chruthaigh sochaithe san am atá thart, sochaithe nua-aimseartha le deireanaí agus sochaithe comhaimseartha. Osclaítear domhan mór an chultúir agus forbairtí ealaíne trí shaothar ealaíontóirí ón am atá caite agus ón am i láthair. Tugtar deis dúinn tuiscint a fháil ar an gcaoi ar léirigh go leor cultúr ár machnamh agus smaointe inmheánacha ar bhealach seachtrach síos trí na blianta. De bharr theanga choiteann na hEalaíne, bíonn daoine ó chúlraí difriúla in ann a nósanna agus a dtraidisiúin a roinnt agus teacht ar chosúlachtaí eatarthu agus ar chomhthuiscint. Ach is teanga chriticiúil í teanga na hEalaíne freisin, a bhaineann le cúlraí cáilíochta agus le tuairimí eolacha a fhorbairt. Forbróidh an foghlaiméoir scileanna criticiúla agus anailíseacha de réir mar a mheasann sé a obair féin agus obair daoine eile.

Agus é ag foghlaim san Ealaín, braithfidh an foghlaiméoir go bhfuil obair fhiúntach ar bun aige, bainfidh sé taitneamh as an obair agus braithfidh sé go bhfuil éacht á dhéanamh aige ar bhonn pearsanta mar aon le tuiscint a fháil ar an bpróiseas ealaíne agus ar luach an tsaothair ar a ndearna sé taighde, a chruthaigh sé féin agus ar ar thug sé freagra. Is próiseas machnamhach agus meabhrach

1 Cuimsítear réimsí éagsúla lena n-áirítear mínealaín, dearadh agus ceardaíocht i réimsí meán traidisiúnta, comhaimseartha, nua agus/nó digiteach leis an bhfocal ealaín sa tsonraíocht seo.

í an Ealaín, ina mbíonn an foghlaimeoir ag smaoineamh faoina chuid smaointe, oibre agus foghlama agus ansin ag gníomhú chun iad a fhorbairt agus a fheabhsú. De bharr an ghá sin chun an obair a fheabhsú, cothaítear mian san fhoghlaimeoir a smaointeoireacht reatha a leathnú agus coincheapa, teicnící agus meáin nua a fhiosrú. Cabhraíonn sé sin leis a phróisis ealaíonta féin a thógáil. Spreagann sé é le rioscaí cruthaitheacha a thógáil agus foghlaim ó bhotúin chun a chuid oibre a fheabhsú le himeacht aimsire. Cuireann an rogha atá ar fáil don ealaíontóir sa lá atá inniu ann i dtaca le raon na gcur chuige digiteach leis sin freisin.

Ceapadh Ealaín na hArdteistiméireachta chun forbairt a dhéanamh ar an bhfoghlaim a rinne an scoláire a thug faoin Amharc-ealaín sa tsraith shóisearach. Mar sin féin, aithnítear leas agus spéis an fhoghlaimeora ar mhian leis staidéar a dhéanamh ar an Ealaín den chéad uair sa tsraith shinsearach freisin. Is féidir leis an Ealaín paisean saoil a spreagadh san fhoghlaimeoir agus é ag tabhairt faoin mbreisoidéachas nó faoi dhomhan na hoibre, obair a bhaineann leis na healaíona cruthaitheacha agus le tionscail eile ina measc.

Aidhm

Is é is aidhm d'Ealaín na hArdteistiméireachta eolas, scileanna, tuiscint agus luachanna a fhorbairt san fhoghlaimeoir le go mbeidh sé ar a chumas smaoineamh a thabhairt chun críche agus freagra a thabhairt ar a shaothar féin agus saothar daoine eile mar aon leis na saothair a thuiscint, agus anailís agus measúnú a dhéanamh orthu. Is duine ar leith é gach foghlaimeoir agus cuirfear ar a chumas a scileanna féin a fhorbairt ar bhealach pearsanta. Músclófar feasacht san fhoghlaimeoir ar dhomhan an Amharcstaidéir agus ar an gcaoi a dtéann sé i bhfeidhm ar a shaothar agus ar a shaol agus mar sin, músclófar feasacht ann ar an ról atá aige sa tsochaí trí chéile.

Cuspóirí

Tá sé de chuspóir ag Ealaín na hArdteistiméireachta a chur ar chumas an bhfoghlaimeoir an méid seo a leanas a dhéanamh:

- ▶ feasacht agus tuiscint ar aeistéitic a fhorbairt
- ▶ a scileanna criticiúla, praiticiúla, coincheapúla, láimhe agus fadhbréitigh a fhorbairt mar aon le tuiscint a fhorbairt ar an gcur chuige atriallach² a d'fhéadfadh a bheith i gceist
- ▶ scileanna taighde, cumarsáide agus machnaimh a fhorbairt
- ▶ cur agus cúiteamh le cleachtóirí reatha agus teagmháil a dhéanamh le cleachtas reatha, dánlanna, iarsmalanna agus spásanna ealaíne comhaimseartha, imeachtaí san fhíorshaol agus an pobal ealaíne i gcoitinne
- ▶ léirthuisceant a bheith aige dá shaothar féin agus freagra criticiúil a thabhairt air mar aon le saothar a phiaraí, an tsochaí agus an timpeallacht
- ▶ tuiscint a fháil ar an Amharcstaidéar agus ar an teanga chriticiúil agus fhísiúil a thacaíonn leis
- ▶ léirthuisceant a bheith aige do na próisis a bhaineann le taighde a dhéanamh ar an Ealaín, í a chruthú agus freagairt di mar scil fadsaoil, agus taitneamh a bhaint as na próisis.

2 Ciallaíonn atriallach próiseas timthriallach a chur i bhfeidhm chun teacht ar réiteach, cinneadh nó toradh inmhianta, agus d'fhéadfadh go mbeadh anailís ar obair a rinneadh cheana, smaointe breise a thástáil agus na smaointe agus an obair sin a fhorbairt agus a bheachtú i gceist leis.

Foghlaim ghaolmhar

Tá leanúnachas agus dul chun cinn le sonrú in oideachas amharc-ealaíon; tosaíonn sé sa churaclam bunscoile agus cuirtear leis trí shonraíocht Amharc-ealaíne na Sraithe Sóisearaí.

BUNSCOIL

Tugann na hAmharc-ealaíona i gCuraclam na Bunscoile taithí don fhoghlaiméoir trí dhá shnáithe chomhlántacha, is iad sin *Ealaín a dhéanamh* agus *Breathnú ar ealaín agus freagairt di*. Foghlaimíonn an foghlaiméoir san Amharc-ealaín trí na sé shnáithe Líníocht, Péint agus dath, Priontáil, Cré, Tógáil, agus Fabraic agus snáithín. Ceapadh an curaclam ar bhealach a thacaíonn leis an bhfoghlaiméoir chun smaointe, mothúcháin agus eispéiris a iniúchadh, a shoiléiriú agus a chur in iúl. Anuas air sin, bíonn feasacht aeistéitiúil aige, baineann sé taitneamh agus sásamh as an ealaín, agus cabhróidh sé seo leis scileanna, teicnicí agus tuiscint a fhorbairt. Déanann an dalta teagmháil le healaín an domhain, san am atá thart agus san am i láthair, lena gcaithfidh sé smaointeoireacht chruthaitheach, réiteach cruthaitheach fadhbanna agus féinléiriú a úsáid.

AN TSRAITH SHÓISEARACH

Tugann Amharc-ealaín na sraithe sóisearaí sraith meon agus cáilíochtaí pearsanta don fhoghlaiméoir mar aon le scileanna agus próisis agus tuiscint aeistéitiúil. Trí rannpháirtíocht phraiticiúil i snáitheanna na healaíne, na ceardaíochta agus an dearaidh, forbróidh an foghlaiméoir féinmhuinín, fiosracht, samhlaíocht agus cruthaitheacht. Forbraíonn sé cumas barántúil san fhíorshaol chun fadhbanna a réiteach de réir mar a bhíonn tascanna ealaíonta agus aeistéitiúla á ndearadh agus á gcur i bhfeidhm aige. Forbróidh sé an t-eolas, na scileanna agus an tuiscint atá riachtanach chun saothar barántúil a tháirgeadh agus chun dul i ngleic leis. Trína dhéanamh sin, tosóidh sé ag forbairt na litearthachta amhairc, na scileanna criticiúla agus na teanga atá riachtanach le dul i ngleic le samplaí den Amharcstaidéar.

AN TSRAITH SHINSEARACH

Aithnítear sa tsonraíocht seo d'Ealaín na Sraithe Sinsearaí go bhfuil an foghlaiméoir ag éirí níos aibí agus go gcaithfidh a riachtanais oideachais athrú mar gheall air sin. Tugann an Ealaín comhthéacs don scoláire chun réimse leathan scileanna fisiciúla, teicniúla agus meiteachognaíocha a fhorbairt a chabhróidh leis nuair a ghlacfaidh sé freagracht níos mó as a chuid foghlama féin. Cé go dtuigtear nár thug gach foghlaiméoir faoin Amharc-ealaín ag an tsraith shóisearach, aithnítear go raibh taithí aige ar réimse príomhscileanna agus cur chuige a bhí ar fáil dó in ábhair eile. Tá dlúthcheangal ag gach uile ábhar sa tsraith shinsearach leis an Ealaín. Is féidir leas a bhaint as an eolas agus an tuiscint a fhaightear san Ealaín i gcomhar leis an méid sin a fhoghlaimítear i ngach ábhar eile d'fhonn an fhoghlaim iomlán a fheabhsú. Mar shampla, tá na scileanna a bhaineann le breathnú go grinn ar an dúlra agus ar struchtúir nádúrtha agus iad a thuiscint ábhartha don bhitheolaíocht agus don tíreolaíocht; is scil a theastaíonn sa stair an tuiscint uathúil ar fhaisnéis ó fhoinsí príomha a fhaightear tríd an Amharcstaidéar; bíonn an taitneamh agus an scil a bhaineann le hobair nua agus phearsanta a chruthú le brath ag scoláirí an cheoil freisin.

STAIÉAR BREISE

Tá an bhunscoil de smainteoireacht chruthaitheach mar bhonn is mar thaca de gach réimse staidéir agus deiseanna gairme sa todhchaí agus ní siúd a bhaineann le saol na healaíne amháin. Forbraíonn an Ealaín cumas an fhoghlaimeora freagairt ar dhúshláin agus ar fhadhbanna, smaoineamh go criticiúil agus go cruthaitheach le feacht amhairc – is scileanna riachtanacha iad seo uile don todhchaí. Cuirtear ar chumas an fhoghlaimeora a bheith muiníneach agus gairmiúil sa chaoi a ndéanann sé coimeád agus cur i láthair ar smointe do luchtanna féachana difriúla. Aithníonn fostóirí agus chomhghleacaithe araon na scileanna seo agus tuigeann siad gur féidir iad a úsáid i neart slite beatha taobh amuigh de dhomhan na hEalaíne.

AN POBAL AGUS AN TSOCHAÍ

Trí chomhbhá a fhorbairt le healaíontóir a oibríonn le daoine eile agus atá gníomhach sa tsochaí, faigheann an foghlaimeoir léargas ar riachtanais a phobal féin agus an t-eolas, na scileanna agus an tuiscint ar na luachanna a chuidíonn leis aghaidh a thabhairt ar a chuid fadhbanna. Beidh sé ar a chumas freagairt a thabhairt i mbealach atá ealaíonta agus tarraingteach go físiúil ach a mbaineann ciall leis chomh maith. Féadfaidh ealaín a bheith pearsanta, ach féadfar í a úsáid mar bhealach le tráchttaireacht shóisialta a dhéanamh freisin chun fadhbanna i sochaí na linne a léiriú. Trína thuiscint agus eolas ar an Amharcstaidéar, foghlaimeoidh an foghlaimeoir faoin léargas a thug ealaíontóirí eile ar a ndomhan agus faoin gcaoi ar ghabh siad miondífriochtaí shochoaí a linne féin agus ar chuir siad i láthair a lucht féachana iad le trácht orthu agus do lucht féachana níos deireanaí lena dtuiscint.

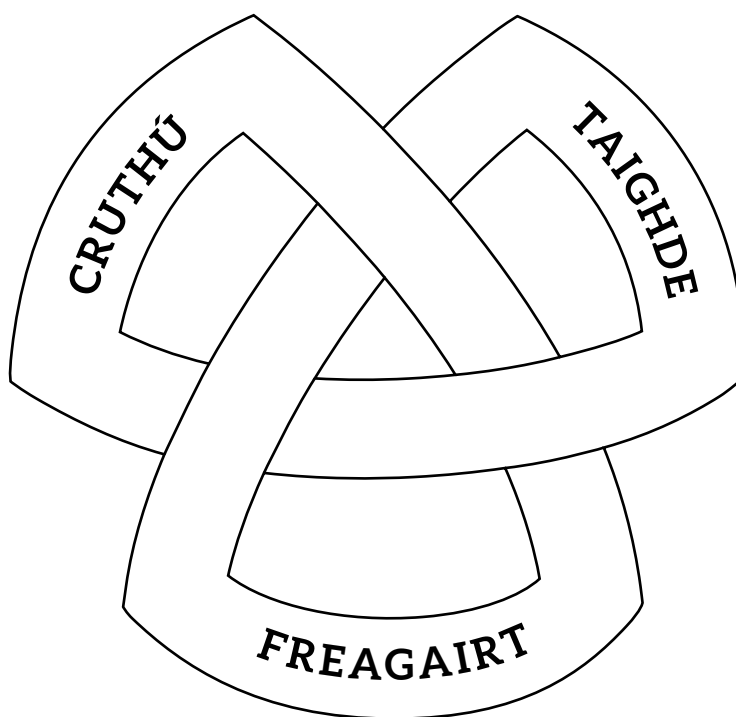
3

Forléargas

Cuirtear sonraíocht Ealaín na hArdteistiméireachta i láthair i dtrí shnáithe idirghaolmhara agus atá spleách ar a chéile.

Struchtúr

Cuirtear an tsonraíocht i láthair i dtrí shnáithe: *Taighde*, *Cruthú* agus *Freagairt*. Ní hionann é sin is a rá go mbeidh siad san ord líneach sin i gcónaí. Bíonn gach snáithe ag brath ar an dá snáithe eile agus bíonn siad uile fite fuaite ina chéile agus ag tacú leis an bpróiseas ealaíne.



Fíor 3: Forbhreathnú ar an tsonraíocht.

Breac-Chuntas ar na Snáitheanna

Léirítear sna snáitheanna seo atá nasctha lena chéile agus a bhraitheann ar a chéile, is iad na snáitheanna sin Taighde, Cruthú agus Freagairt, tábhacht an caidrimh shiombóisigh idir an foghlaimeoir, an obair phraiticiúil a dhéanann sé, a thuiscint ar shuíomh agus an bhéim ar Amharcstaidéar ina shaothar. Tugtar an tAmharcstaidéar ar an staidéar ar an léiriú físiúil ar gach gné de chultúr, a chruthaigh sochaithe san am atá thart, sochaithe nua-aimseartha le deireanaí agus sochaithe comhaimseartha. Féadfaidh sé an meán inar cuireadh na smaointe sin a bhí mar bhonn taca dá gcruthú in iúl, mar aon leis an mbunús taobh thiar de thaispeántais a choimeádtar i ndánlanna nó in iarsmalanna. I ngach ceann de na trí shnáithe, tabharfaidh an foghlaimeoir aghaidh ar shamplaí den Amharcstaidéar mar aon leis an obair phraiticiúil a dhéanfaidh sé.

SNÁITHE TAIGHDE

Foghlaimeoidh an scoláire le taighde amhairc a dhéanamh. Mar chuid den phróiseas taighde, foghlaimeoidh sé le spreagthach a roghnú, bunfhoinní cuí a roghnú agus a fhorbairt, ciall a bhaint as a smaointí féin, comhthéacs a thabhairt dóibh agus níos mó forbartha a dhéanamh orthu. Sa snáithe seo tugtar aghaidh ar mhodhanna taighde a úsáidtear taobh istigh d'ábhar amhairc, lena n-áirítear taifead na modhanna sin i mbloc sceitseála amhairc. Beidh deis ag an bhfoghlaimeoir a cheantar féin, lena n-áirítear dánlanna, iarsmalanna, ailtireacht, dealbha poiblí agus níos mó, a úsáid le haghaidh cuspóirí taighde.

SNÁITHE CRUTHAITHE

Beidh an foghlaimeoir ag gabháil do phróiseas chun ealaín a chruthú, idir é a cheapadh go gcuirtear i gcrích é, ag úsáid réimse scileanna agus ábha(i)r a roghnú, mar is cuí. Cruthóidh sé saothar bunaithe ar spreagthach tosaigh, tabharfaidh sé freagairt air agus déanfaidh sé é a fhorbairt de réir mar a théann an obair chun cinn.

SNÁITHE FREAGARTHA

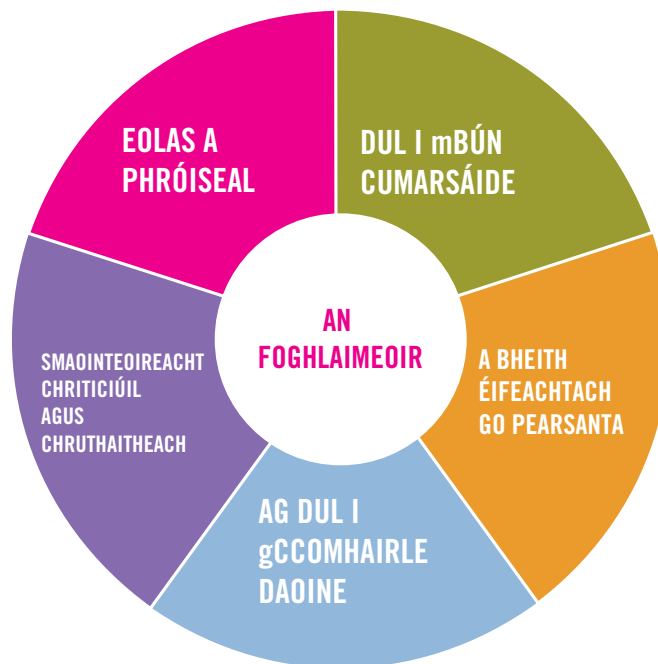
Ní mór don fhoghlaimeoir a thuiscint go mbíonn an deis aige freagairt, agus go dtabharfaidh sé freagairt, ar shaothar ealaíne, cibé ar leis féin nó le scoláire eile é. Foghlaimeoidh sé céim a thógáil siar óna obair féin agus machnamh criticiúil a dhéanamh uirthi. Foghlaimeoidh an foghlaimeoir faoi ghnéithe den Amharcstaidéar agus foghlaimeoidh sé ó na gnéithe sin, agus cuirfidh siad seo lena eolas ar an Ealaín agus beidh na rudaí sin mar bhonn eolais dá thuairimí ar a obair féin agus obair daoine eile.

Leithdháileadh ama

Dearadh an tsonraíocht Ealaíne le haghaidh 180 uair an chloig d'am ranga.

Príomhscileanna

Bhí forbairtí le déanaí i dtaobh curaclaim agus measúnaithe sa tsraith shinsearach dírithe ar phríomhscileanna a leabú laistigh de thorthaí foghlama. Bíonn cur chuige difriúil maidir le measúnú ag gabháil leis sin inar féidir leis an scoláire freagairt a chumadh ina léirítear doimhneacht a chuid tuisceana. Ní mór breithniú cúramach a dhéanamh ar an gothromaíocht idir eolas agus scileanna sa churaclam agus san fhoghlaim nuair a bhíonn príomhscileanna á leabú, agus nuair a bhítear ag aimsiú bealaí cuí lena measúnú.



Fíor 4: Príomhscileanna na sraithe sinsearaí

Sainithníodh cúig scil atá lárnach don teagasc agus don fhoghlaim i ngach cuid de churaclam na sraithe sinsearaí. Is iad sin: Próiseáil faisnéise; a bheith éifeachtach go pearsanta; cumarsáid; smaointeoireacht chriticiúil agus chruthaitheach; agus obair le daoine eile. Is tábhachtach go ndéanfadh an uile foghlaimeoir na príomhscileanna sin a fhorbairt chun a lánacmhainneacht a chomhlíonadh, le linn a laethanta scoile agus ina ndiaidh. Tabharfaidh sé sin deis dó páirt iomlán a ghlacadh sa tsochaí, lena n-áirítear saol an teaghlai, saol na hoibre agus foghlaim ar feadh an tsaol. Ceapadh an tsonraíocht seo chun cabhrú leis an bhfoghlaimeoir scileanna a fhorbairt de réir mar a chuireann sé lena chuid eolais agus tuisceana ar Ealaín agus a fhorbraíonn sé dearthaí dearfacha i leith na foghlama. Tá na príomhscileanna fite fuaite i dtorthaí foghlama na sonraíochta agus déanfar iad a mheasúnú ag féachaint don mheasúnú ar na torthaí foghlama.

Rachaidh an foghlaimeoir i ngleic le bunchoincheapa na hEalaíne trí rannpháirtíocht i moll gníomhaíochtaí foghlama ina dtabharfaidh sé aghaidh ar na príomhscileanna ar bhealach comhtháite.

Tabharfaidh an foghlaimeoir aghaidh ar na príomhscileanna a bhaineann le Próiseáil Faisnéise de réir mar a dhéanann sé taighde ar smaointe ealaíontóirí eile agus ar a bhreathnuithe agus ar a líníochtaí féin a thaifead sé ar an saol mórthimpeall air, bíonn na taifid seo chomh tábhachtach leis an taighde a dhéanfaidh sé ar smaointe an ealaíontóra. Foghlaimeoidh sé chun smaoinemh go criticiúil agus go cruthaitheach de réir mar a úsáideann sé a bhreathnuithe agus a eolas féin chun a chur chuige féin a chruthú le freagairt a thabhairt ar spreagthach.

Is tríd an gcruthú sin a fheiceann an foghlaimeoir an gá atá ann a rún a chur in iúl go soiléir do lucht féachana éagsúil ionas go dtuigfear a smaointe agus an saothar. Uaireanta, oibríonn foghlaimeoirí le chéile agus foghlaimeoidh siad óna chéile ar an mbealach seo, ach níos tábhachtaí ná sin, beidh siad gníomhaí in eispéireas sóisialta agus beidh orthu tuiscint a fhorbairt ar dhinimic idir daoine éagsúla. Teastóidh an scil seo de réir mar a bhogann siad ar aghaidh ón scoil agus nuair is daoine fásta sa tsochaí iad. Ach, chun an ról sin mar bhall na sochaí a chomhlíonadh, caithfidh an foghlaimeoir a bheith feasach go gcaithfear na scileanna seo a fhorbairt chun a bheith éifeachtach go pearsanta sa saol. Ní mór dó tuiscint a fháil ar an tábhacht a bhaineann le spriocanna pearsanta a leagan amach, le hoibriú de réir sceidil nó spriocdháta, ábhair a roghnú agus a úsáid go héifeachtach agus obair a dhéanamh as a stuaim féin. Bíonn sé seo níos tábhachtaí fós má oibríonn sé agus má chónaíonn sé i réimse ina bhfuil ról lárnach ag an Ealaín ann, toisc gur minic a thagann an spreagadh chun saothar a chruthú ón taobh istigh.

Teagasc agus foghlaim

Spreagtar an foghlaimeoir na sraithe sinsearaí an t-eolas, na scileanna agus na luachanna a fhorbairt a chuirfidh ar a chumas a bheith níos neamhspleáiche mar fhoghlaimeoir agus a bheith tiomanta d'fhorbairt a chuid foghlama ar feadh a shaoil.

Cé go leagtar amach na torthaí foghlama a bhaineann le gach snáithe astu féin, níor cheart go dtuigfí as sin go bhfuil staidéar le déanamh ar na snáitheanna ina n-aonar. Barrfheabhsaítear rannpháirtíocht agus foghlaim an fhoghlaimeora trí thaithí iomlán chomhtháite ar na trí shnáithe. Beifear ag súil go dtabharfaidh an foghlaimeoir faoi réimse leathan gníomhaíochtaí a thacóidh le cur chuige fíorúcháin ar feadh a thaithí ar an Ealaín, agus go ngabfar a bhformhór ina bhloc sceitseála Ealaíne. Cuirfidh an foghlaimeoir lena chuid eolais, scileanna agus luachanna de réir a chéile agus é ag dul tríd an tsraith shinsearach.

Ní féidir torthaí foghlama na hEalaíne a bhaint amach go hiomlán trí staidéar a dhéanamh ar ábhar nó scileanna a fhorbairt in aon snáithe amháin. Agus é ag pleanáil don teagasc agus don fhoghlaim, cuireann an múinteoir leis an eolas, na scileanna agus na luachanna atá ag an bhfoghlaimeoir cheana féin, agus bealaí nua a shainnithint tríd an tsonraíocht ina dtéann an foghlaimeoir ar aistear tuisceana; tosaíonn sé leis an mbuneolas atá aige cheana féin, ansin foghlaimíonn sé níos mó, agus ansin cuireann sé a eolas i bhfeidhm ar chásanna níos casta de réir a chéile. Ba cheart go mbeidh an foghlaimeoir níos neamhspleáiche faoi dheireadh na sraithe sinsearaí, agus ba cheart go mbeidh sé ar a chumas aige eolas a mheas, tuairimí a chur le chéile agus rún a chur in iúl san obair a chruthaíonn sé féin mar aon leis an ealaín a bhfoghlaimeoidh sé fúithi.

Tacaíonn an Ealaín leis an bhfoghlaimeoir agus é ag forbairt straitéisí foghlama traschuraclaim a chuirfidh ar a chumas foghlaim go neamhspleách. Mar aon le straitéisí teagaisc éagsúla a úsáid, úsáidfear réimse straitéisí measúnaithe chun tacú leis an bhfoghlaim agus chun aiseolas luachmhar a thabhairt don scoláire. Ar an mbealach seo, is féidir na gníomhaíochtaí teagaisc ag an tsraith shinsearach a chur in oiriúint do riachtanais an fhoghlaimeora aonair. De thoradh tascanna cuí agus mealltacha a shocrú, ceisteanna ard-oird a chur, agus aiseolas a thabhairt a chuireann neamhspleáchas an fhoghlaimeora chun cinn, tacóidh an measúnú le foghlaim chomh maith le hachóimre a thabhairt ar ghnóthachtáil.

Réimsí Cleachtais

Tá raon réimsí cleachtais ar fáil taobh istigh den Ealaín don fhoghlaimoir chun staidéar a dhéanamh orthu. Cé nach mbeidh siad uile ar fáil i suíomh scoile ar leith, féadfaidh an foghlaimoir staidéar a dhéanamh ar na réimsí cleachtais sin atá ar fáil dó trí mheáin thraidisiúnta, chomhaimseartha, nua agus/nó na meáin dhigiteacha nó meascán de na meáin sin. Trí réimse/réimsí cleachtais a roghnaíonn an foghlaimoir féin, úsáideann sé meáin chun idirghníomhú, cruthú, nascadh agus cumarsáid a dhéanamh le daoine eile.

Amharcstaidéar

Tugtar an tAmharcstaidéar ar an staidéar ar an léiriú físiúil ar gach gné de chultúr, a chruthaigh sochaithe san am atá thart, sochaithe nua-aimseartha le deireanaí agus sochaithe comhaimseartha. Trí thaighde, cruthú agus freagairt, foghlaimoidh an foghlaimoir leis an obair a dhéanann sé féin, agus saothair ealaíontóirí eile, a aithint agus a thuiscint. Cuimsítear réimsí éagsúla lena n-áirítear mínealaín, dearadh agus ceardaíocht i réimsí meán traidisiúnta, comhaimseartha, nua agus/nó digiteach leis an téarma ealaín sa tsonraíocht seo. Ach an teanga chuí chriticiúil agus fhísiúil a úsáid, cuirfear ar chumas an fhoghlaimora an réimse/na réimsí cleachtais agus an úsáid meán trínar cuireadh na saothair sin in iúl a mheas, tuiscint ar na smaointe agus comhthéacsanna is bonn lena gcruithú ina measc. Tá sé tábhachtach freisin go dtuigfidh an foghlaimoir a ról féin mar ealaíontóir. De réir mar a fhoghlaimíonn sé níos mó faoin Amharcstaidéar, d'fhéadfadh sé dul i bhfeidhm ar a chuid smaointeoireachta agus déanta féin. Chun cabhrú leis sin a bhaint amach, forbraíodh Creat Amharcstaidéir (Aguisín A). Féachtar le trí phríomhcheist atá tábhachtach don Amharcstaidéar a fhreagairt: Céard a cruthaíodh? Cén chaoi ar cruthaíodh é?

Idirdhealú

Déantar idirdhealú ar shonraíocht Ealaín na hArdteistiméireachta ar thrí bhealach:

- ▶ trí thorthaí foghlama na sonraíochta
- ▶ i bpróiseas an teagaisc agus na foghlama
- ▶ trí mheasúnú.

IDIRDHEALÚ TRÍ THORTHAÍ FOGHLAMA NA SONRAÍOCHTA

Ba cheart go bhféadfadh gach foghlaimoir na torthaí foghlama a bhaint amach, ar a leibhéal inniúlachta féin. Cuireann siad chun cinn próisis teagaisc agus foghlama a fhorbraíonn eolas agus tuiscint an fhoghlaimora de réir a chéile, a chuireann ar a chumas eolas a fhreagairt, a anailísiú, a mheas agus a chur i bhfeidhm le cásanna éagsúla de réir mar a théann sé chun cinn. Mar shampla, cé gur féidir leis an bhfoghlaimoir ag Gnáthleibhéal agus ag Ardleibhéal 'anailís chriticiúil' a dhéanamh, scrúdaítear an comhthéacs, an fhaisnéis agus na torthaí ag leibhéal dhifriúla.

IDIRDHEALÚ SA TEAGASC AGUS SAN FHOGLAIM

Teastaíonn tacaíocht de mhéid agus de chineál difriúil ón bhfoghlaim ionas go n-éireoidh leis. Beidh éileamh difriúil le sonrú sna gníomhaíochtaí foghlama éagsúla mar go mbíonn smaointe agus leibhéal eolais, scile agus tuisciana éagsúla ag an bhfoghlaim ina leith. Beidh an foghlaim in ann idirghníomhú ar a leibhéal féin trí úsáid a bhaint as straitéisí i dtaobh foghlaim idirdhealaithe, cosúil le leibhéal na scileanna a theastaíonn a athrú, méid agus cineál idirghabháil an mhúinteora a athrú mar aon le luas agus ord na foghlama a athrú.

Féadann múinteoir riachtanais agus spéis a fhoghlaimoirí ar fad a shásamh trí na féidearthachtaí ar fad atá ar fáil dóibh tríd an Ealaín. Féadfaidh múinteoir, agus idirdhealú ina sheomra ranga á phleanáil aige, modhanna fiosrúcháin a úsáid le díriú ar eolas praiticiúil agus forbairt scileanna nó chun eolas agus tuiscint an fhoghlaimora ar shamplaí den Amharcstaidéar a mhéadú. Ach an dá rud a nascadh, tabharfaidh an múinteoir deis don fhoghlaimoir smaoinemh go criticiúil agus go cruthaitheach faoin saothar agus faoi na próisis a bhfuil sé páirteach iontu agus ábharthacht na samplaí de shaothar agus próisis cosúil leis a fheiceáil trí thaithí ar an Amharcstaidéar. Féadfaidh an múinteoir mionathrú a dhéanamh don fhoghlaim bunaithe ar an saothar agus na próisis a dtugtar fúthu sa seomra ranga ionas go gcuireann sé le riachtanais a fhoghlaimoirí. Mar shampla, féadfaidh an múinteoir tosú trí dhíriú ar an bhfoghlaim trí thopaicí a bhfuil spéis áitiúil iontu a úsáid sula leathnaítear é sin chun cultúr níos leithne na hÉireann nó an domhain a chuimsiú.

IDIRDHEALÚ SA MHEASÚNÚ

Beidh an measúnú ar Ealaín na hArdteistiméireachta bunaithe ar na torthaí foghlama sa tsonraíocht. Déanfar an foghlaimoir a mheas ar dhá leibhéal – Ardleibhéal agus Gnáthleibhéal. Féadfar na torthaí foghlama ar fad a mheas ar Ghnáthleibhéal agus ar Ardleibhéal. I gcás an Ardleibhéil, déanfar na torthaí foghlama a mheasúnú de réir an leibhéil scile is airde mar a léirítear i mbriathar gnímh an toraidh foghlama. I gcás an Ghnáthleibhéil, déanfar na torthaí foghlama a mheas de réir meánleibhéal scile; ní mór buntuisicint ar eolas, scileanna agus luachanna, agus a gcur i bhfeidhm, a léiriú agus beifear ag díriú ar an méid sin.

Sna comhpháirteanna measúnaithe phraiticiúil – an obair chúrsa phraiticiúil agus sa scrúdú praiticiúil – beidh an spreagthach mar a chéile don dá chomhpháirt ag Ardleibhéal agus Gnáthleibhéal. Beidh feidhm ag idirdhealú sa chaoi a ndearna an foghlaimoir taighde agus próiseáil ar a chuid smaointe agus faisnéise, an chaoi ar chuir sé eolas agus scileanna i bhfeidhm mar a dhéanann sé a smaointe féin a mheas, agus ar oibrigh sé chun dhá shaothar chríochnaithe a chruthú in dhá réimse cleachtais atá an-difriúil lena chéile. Is féidir idirdhealú a chur i bhfeidhm freisin agus measúnú á dhéanamh ar a fhreagraí lena chuid saothair agus taighde agus i dtáirgeadh a shaothair críochnaithe agus bunaidh.

Sa chomhpháirt scríofa in Ealaín na hArdteistiméireachta, déanfar measúnú ar dhá leibhéal – Ardleibhéal agus Gnáthleibhéal. Éileoidh na ceistanna scrúdaithe go léireoidh an foghlaimoir eolas, tuiscint, cur i bhfeidhm, anailís agus meastóireacht atá cuí do gach leibhéal. Beidh idirdhealú le sonrú sa mheasúnú freisin tríd an ábhar spreagthach a úsáidtear sa scrúdú, agus trí na tascanna a thugtar do na foghlaimoirí ar an dá leibhéal.

4

Snáitheanna Staidéir

Leagtar amach thíos na snáitheanna, na snáithaonaid agus na torthaí foghlama lena mbaineann. Cé go bhfuil uimhreacha ar na snáithaonaid, is ar mhaithe le héascaíocht é seo agus ní thugann sé ordlathas cur chuige le tuiscint. Níl uimhreacha ar na snáitheanna féin mar go n-aithnítear san Ealaín gur féidir tosú ar shaothar ó cheann ar bith díobh. Ach, tá sé tábhachtach freisin go bhfaigheann an foghlaimeoir taithí ar na trí shnáithe mar go bhfuil siad nasctha agus ag brath ar a chéile. Baineann Snáithaonaid áirithe le snáithe ar leith, mar aon leis na torthaí foghlama iontu. Anuas air sin, léirítear sna torthaí foghlama sna trí shnáithe go bhfuil an caidreamh idir déanamh praiticiúil saothair agus an t-eolas, scileanna, luachanna agus tuiscint ar shamplaí ábhartha den Amharcstaidéar siombóiseach. D'fhéadfaí, i ngach snáithe, cuid de na torthaí foghlama a chur i bhfeidhm ar dhéanamh praiticiúil na hoibre chomh maith le réimse an Amharcstaidéir.

Snáithe Taighde

Is bleachtairí amhairc iad ealaíontóirí atá ag ceistiú an domhain mórtimpeall orthu go síoraí trína fhiosrú agus a iniúchadh, ag déanamh grinnscrúdú ar an stair agus ar an am i láthair agus ag nochtadh féidearthachtaí don todhchaí. I rith an phróisis chun staidéar a dhéanamh ar an Ealaín, foghlaimeoidh an foghlaimeoir le taighde amhairc a dhéanamh; le bheith ina thaighdeoir coincheapúil; ina sheandálaí cultúrtha. Mar chuid den phróiseas taighde, foghlaimeoidh sé le spreagthach a roghnú, bunfhoinsí a roghnú agus níos mó forbartha a dhéanamh ar a smaointe. Beidh deis ag an bhfoghlaimeoir a cheantar féin, lena n-áirítear dánlanna, iarsmalanna, ailtireacht, dealbha poiblí agus níos mó, a úsáid le haghaidh cuspóirí taighde.

Sa snáithe seo tugtar aghaidh ar mhodhanna taighde a úsáidtear taobh istigh d'ábhar amhairc. Foghlaimíonn an foghlaimeoir ach **Féachaint** ar bhunfhoinsí nó samplaí de mhórshaothair Amharcstaidéir; **Taifeadadh agus doiciméadú** a dhéanamh ar a smaointe, tuairimí, torthaí agus breithnithe ina bhloc sceitseála; **Triail agus léirmhíniú** ar na nithe a fheiceann sé agus an saothar agus smaointe a fhorbraíonn sé ansin; bheith feasach ar an domhan atá ag fás agus ag forbairt timpeall air trí **Fhiosrúchán comhthéacsúla** agus trí **Phróiseas** a leanúint go beacht. D'fhéadfaí cuid de na torthaí foghlama sa Snáithe Taighde a chur i bhfeidhm ar dhéanamh praiticiúil na hoibre chomh maith leis an Amharcstaidéar.

FOGHLAIMÍONN AN FOGHLAIMEOIR FAOI	BA CHEART GO MBEADH SÉ AR CHUMAS AN FHOGHLAIMEORA
1.1 Féachaint	<ul style="list-style-type: none"> ▶ anailís a dhéanamh ar shaothar ealaíne ▶ stíl ealaíne a aithint agus gnéithe ábhartha a shainnaithint ▶ teanga chriticiúil agus amhairc a úsáid le cur síos a dhéanamh ar shaothar ealaíne ▶ taithí a fháil ar an timpeallacht nádúrtha agus thógtha mar fhoinsé inspioráide ▶ na foinsí faisnéise a thacaíonn le forbairt a shaothair a shainnaithint
1.2 Taifeadh agus doiciméadú	<ul style="list-style-type: none"> ▶ faisnéis ó réimse foinsí agus meán a bhailiú le chéile ▶ faisnéis amhairc a thaifeadh trí réimse meán agus teicníochtaí ▶ a léirmhíniú den domhan a ghabháil ar bhealach fisiciúil/digiteach ▶ a bhunús lena rogha meán a chosaint
1.3 Triail agus léirmhíniú	<ul style="list-style-type: none"> ▶ faisnéis ón taighde a idirdhealú agus a bhaint as ▶ taifead amhairc anótáilte dá fhiosrúchán a tháirgeadh ▶ triail a bhaint as smaointe, meáin agus teicníochtaí ▶ scileanna fadhbréitigh a úsáid chun smaointe a fhorbairt
1.4 Fiosrúcháin chomhthéacsúla	<ul style="list-style-type: none"> ▶ an comhthéacs níos leithne den chaoi a bhfuil an domhan ag athrú go leanúnach, go sóisialta, go polaitiúil, go heiticiúil, srl., a úsáid ina shaothar ▶ dul i ngleic le healaíontóir nó saothar ealaíne aitheanta ▶ an chaoi a mbíonn tionchar ag comhthéacs agus tréimhse ar smaointeoireacht ealaíonta a mhíniú ▶ naisc le healaíontóirí ón am a caitheadh agus ón am i láthair inar fiosraíodh topaicí nó téamaí den chineál céanna a shainnaithint
1.5 Próiseas	<ul style="list-style-type: none"> ▶ a spreagadh/réimse fiosrúcháin féin a cheapadh agus a fhorbairt ▶ foinsí faisnéise a shainnaithint ▶ rogha líníochtaí agus staidéar a thacaíonn lena smaointe agus a shaothar a dhréachtú ▶ rogha freagairtí amhairc a úsáid atá ábhartha dá réimse staidéir ▶ réasúnaíocht dá roghanna a fhorbairt bunaithe ar a thaighde ▶ a phróiseas taighde agus cinnteoireachta a chur in iúl agus a anótáil.

Snáithe Cruthaithe

San Ealaín, beidh an foghlaimeoir ag gabháil do phróiseas chun ealaín a chruthú, idir é a cheapadh go gcuirtear i gcrích é. Cruthóidh an foghlaimeoir saothar bunaithe ar spreagthach ag úsáid réimse scileanna agus na hábhair is rogha leis. De réir mar a fhorbraíonn sé a shaothar féin, tabharfar deis dó freisin freagairt dó de réir mar a théann sé chun cinn. Tabharfaidh sé seo deis dó na rudaí a oibríonn a thuiscint agus cabhróidh sé leis muintín a fháil chun treo a athrú más gá. I rith machnaimh ar an bpróiseas cruthaitheach, féadfaidh an foghlaimeoir scrúdú a dhéanamh ar a shaothar atá ag forbairt agus déanfaidh sé cinneadh chun é a chur i gcrích ina iomláine nó socróidh sé go bhfuil gá le tuilleadh taighde. Cuid thábhachtach den chruthú is ea go n-aithníonn sé freisin an nóiméad atá saothar críochnaithe agus cén uair is fearr stopadh.

Agus é ag foghlaim le saothar a chruthú, déantar cur síos agus léirítear an **Déanamh** atá bainteach sna torthaí foghlama; úsáid as na **Fiosrúcháin Chomhthéacsúla**, go háirithe san fhoghlaim chun tuiscint agus úsáid a bhaint as na gnéithe ealaíne agus na prionsabail deartha; an **Próiseas** atá bainteach sna línte fiosrúcháin seo a leanas agus cinneadh a dhéanamh ar an saothar críochnaithe; an t-eolas, scileanna agus tuiscint a theastaíonn chun cumarsáid a dhéanamh trína shaothar a **Chur i gcrích/Chur i láthair**. D'fhéadfaí cuid de na torthaí foghlama sa Snáithe Cruthaithe a chur i bhfeidhm ar dhéanamh praiticiúil na hoibre chomh maith leis an Amharcstaidéar.

FOGHLAIMÍONN AN FOGHLAIMEOIR FAOI	BA CHEART GO MBEADH SÉ AR CHUMAS AN FHOGHLAIMEORA
2.1 Déanamh	<ul style="list-style-type: none"> ▶ coincheapa a fhorbairt ar bhealaí samhlaíocha agus cruthaitheacha ▶ bunfhoinní a léirmhíniú lena n-áirítear an timpeallacht nádúrtha agus thógtha, agus cruth an duine mar fhoinsé inspioráide ▶ scileanna, eolas agus teicnící cuí a chur i bhfeidhm ▶ saothar críochnaithe a chruthú bunaithe ar a thaighde
2.2 Fiosrúcháin chomhthéacsúla	<ul style="list-style-type: none"> ▶ na gnéithe ealaíne agus na prionsabail deartha a chur i bhfeidhm agus a shaothar á chruthú agus á mheas ▶ critic a dhéanamh ar a shaothar féin agus saothar daoine eile ▶ a thaithí ar an Amharcstaidéar a aistriú chuig a shaothar praiticiúil
2.3 Próiseas	<ul style="list-style-type: none"> ▶ cur síos a dhéanamh ar a spreagthach/réimse fiosrúcháin ▶ foinsí faisnéise a léiriú ▶ rogha líníochtaí, staidéar agus saothar críochnaithe a chruthú ▶ a shaothar a fhorbairt, triail a bhaint as agus é a chur in eagar ▶ a rogha freagairtí amhairc ábhartha a chosaint ▶ airíonna an mheáin a thuiscint agus iad a chur i bhfeidhm go cuí ▶ an réasúnaíocht lena roghanna a mhíniú ▶ a thaighde, a phróisis agus a chinntí ba chúis lena saothar críochnaithe a cheangal
2.4 Cur i gcrích/Cur i láthair	<ul style="list-style-type: none"> ▶ a shaothar a choimeád agus a chur i láthair ar bhealach measta ▶ measúnú a dhéanamh ar bhrí agus ar chomhthéacs an tsaothair roghnaithe ▶ brí agus chomhthéacs an tsaothair roghnaithe a chur in iúl ▶ réasúnaíocht a chur i láthair chun a roghanna a mhíniú

Snáithe Freagartha

Ní mór don fhoghlaiméoir a thuiscint go mbíonn an deis aige freagairt, agus go dtabharfaidh sé freagairt, ar shaothar, cibé ar leis féin nó le scoláire eile é. Tabharfar deis dó machnamh a dhéanamh faoi agus freagairt dá shaothar féin go hoibiachtúil agus go criticiúil. Agus é ag giniúint freagartha ar shaothar, féadfaidh an foghlaiméoir sin a dhéanamh go mothúchánach, go criticiúil, go haeistéitiúil nó go comhthéacsúil, nó fiú freagairt trí mheascán díobh sin. Foghlaiméoidh sé chun luach a thabhairt ar a chinntí agus a phróisis agus a bheith sásta a smaointe agus a shaothar a chur in eagar agus roghnú astu ionas go mbeidh sé in ann a roghanna agus a chinntí a mhíniú. Ar deireadh, téann an foghlaiméoir níos gaire don tuiscint ar smaointeoireacht agus ar phróisis an ealaíontóra.

Baineann torthaí foghlama na Freagartha le húsáid a bhaint as **Anailís; Fiosrúcháin Chomhthéacsúla** a dhéanamh chun tuiscint agus eolas a bhreisiú; breathnú ar bhealaí chun breith a thabhairt ar **Thionchar agus luach; Machnamh criticiúil agus pearsanta** a úsáid; agus foghlaim le smaoinemh faoina **Phróiseas** agus réasúnaíocht a thabhairt ina leith. D'fhéadfaí cuid de na torthaí foghlama sa Snáithe Freagartha a chur i bhfeidhm ar dhéanamh praiticiúil na hoibre chomh maith leis an Amharcstaidéar.

FOGHLAIMÍONN AN FOGHLAIMEOIR FAOI	BA CHEART GO MBEADH SÉ AR CHUMAS AN FHOGLAIMEORA
3.1 Anailís	<ul style="list-style-type: none"> ▶ plé a dhéanamh ar shamplaí ón Amharcstaidéar ▶ an smaointeoireacht agus na gnéithe ealaíonta a aithint ina obair féin agus in obair daoine eile ▶ smaointe agus saothar bunaithe agus nua a cheistiú
3.2 Fiosrúcháin chomhthéacsúla	<ul style="list-style-type: none"> ▶ a shaothar féin a shuíomh i ndáil le saothar ealaíne eile i gcomhthéacs(anna) áirithe (go stíleach, go sóisialta, go polaitiúil, go heiticiúil, srl.)
3.3 Tionchar agus luach	<ul style="list-style-type: none"> ▶ luach a chur ar a shaothar féin agus saothar daoine eile ▶ argóint nó cás a dhéanamh d'fhiúntas saothair leis an bhfaisnéis chomhthéacsúil chuí ▶ taithí a fháil ar ealaín trí fhreagairtí céadfacha agus/nó mothúchánacha
3.4 Machnamh criticiúil agus pearsanta	<ul style="list-style-type: none"> ▶ plé a dhéanamh ar fhorbairt smaointe agus saothar ón gcoincheap go cur i gcrích ▶ fianaise a chur i láthair d'iniúchadh marthanach agus athraitheach ar spreagthach ▶ luach a chur ar iniúchadh marthanach agus athraitheach ar spreagthach
3.5 Próiseas	<ul style="list-style-type: none"> ▶ cur síos a dhéanamh ar a spreagthach/réimse fiosrúcháin ▶ foinsí faisnéise a léirmhíniú ▶ freagairt do rogha líníochtaí, staidéar agus saothar críochnaithe ▶ a rogha freagairtí amhairc a shintéisiú ▶ réasúnaíocht éifeachtach lena roghanna a chur in iúl ▶ a thaighde, a phróisis, a chinnteoireacht agus a shaothar críochnaithe a chosaint

5

Measúnú don teistiúchán

Tá an measúnú don teistiúchán bunaithe ar aidhm, ar chuspóirí agus ar thorthaí foghlama na sonraíochta seo. Tá trí chomhpháirt mheasúnaithe in Ealaín na hArdteistiméireachta: obair chúrsa phraiticiúil, scrúdú praiticiúil, agus scrúdú scríofa. Baintear idirdhealú amach trí scrúduithe ar dhá leibhéal – Gnáthleibhéal agus Ardleibhéal. I ngach comhpháirt mheasúnaithe, beidh feidhm ag scéim mharcála idirdhealaithe.

Is é Coimisiún na Scrúduithe Stáit a dhéanfaidh an dá chomhpháirt a riaradh agus a mheasúnú. Beidh an obair don obair chúrsa phraiticiúil agus don scrúdú praiticiúil bunaithe ar an spreagthach céanna.

Léirítear an gaol idir cur i bhfeidhm scileanna agus ábhar teoiriciúil na sonraíochta sna comhpháirteanna measúnaithe ar fad.

COMHPHÁIRT MHEASÚNAITHE	UALÚ	LEIBHÉAL
Obair chúrsa phraiticiúil	50%	Ardleibhéal agus Gnáthleibhéal
An Scrúdú Praicticiúil	20%	Ardleibhéal agus Gnáthleibhéal
Scrúdú scríofa	30%	Ardleibhéal agus Gnáthleibhéal

Measúnú ar an obair chúrsa

Tá dhá chomhpháirt ar leith sa mheasúnú ar an obair chúrsa, ach a bhfuil baint acu le chéile. Obair chúrsa phraiticiúil agus scrúdú praiticiúil atá i gceist, a chuirfear i gcrích sa bhliain deiridh staidéir. Beidh an dá phíosa saothair bunaithe ar an spreagthach céanna, a roghnóidh an foghlaimeoir ó threoir don obair chúrsa a eiseoidh Coimisiún na Scrúduithe Stáit. Ní mór gur saothar an fhoghlaimeora féin a bheidh san obair chúrsa phraiticiúil ar fad. Cuirfidh Coimisiún na Scrúduithe Stáit nósanna imeachta fiordheimhnithe chun feidhme lena chinntiú go gcomhlíonfar an riachtanas sin.

OBAIR CHÚRSA PHRAITICIÚIL (50%)

Baineann comhpháirt na hoibre cúrsa praiticiúla, a dearadh chun tástáil a dhéanamh ar chumas an fhoghlaimeora eolas, coincheapa agus scileanna a forbraíodh le linn a staidéir ar an Ealaín a úsáid chun saothar críochnaithe a tháirgeadh ó spreagthach, thar thréimhse shínithe. Tá úsáid bunfhoinisí, lena n-áirítear líníochtaí breathnaitheachta, líníochtaí ón mbeo agus líníocht ón tsamhlaíocht tábhachtach.

Gheobhaidh an foghlaimeoir an treoir don obair chúrsa ó Choimisiún na Scrúduithe Stáit ag tús an Dara Téarma (sa Dara Bliain). Tabharfaidh an Coimisiún breac-chuntas sa treoir ar an tréimhse ina gcaithfear an obair chúrsa phraiticiúil a chur i gcrích. I rith na tréimhse sin, éileofar ar an bhfoghlaimeoir píosa amháin saothair a chur i gcrích agus obair a fhorbairt leis an dara píosa saothair a chur i gcrích i rith an scrúdú praiticiúil.

Tabharfaidh sé ráiteas ealaíontóra freisin chun míniú a thabhairt ar ar chruthaigh sé, ar an gcaoi ar chruthaigh sé é, agus ar an bhfáth ar chruthaigh sé é.

Déanfaidh an múinteoir monatóireacht ar an bhfoghlaimeoir le cinntiú gur leis féin an obair agus caithfear í a chur san áireamh san obair chríochnaithe. Cuirfidh Coimisiún na Scrúduithe Stáit nósanna imeachta fiordheimhnithe chun feidhme chun comhlíonadh a chinntiú.

AN SCRÚDÚ PRAITICIÚIL (20%)

Tabharfar faoi chomhpháirt an scrúdaithe phraiticiúil chomh luath i ndiaidh comhpháirt na hoibre cúrsa praiticiúla a chur i gcrích agus is féidir, agus laistigh de chúig uair an chloig i lá amháin. Tabharfar eolas faoin scrúdú sa treo don obair chúrsa a eiseoidh Coimisiún na Scrúduithe Stáit. Cruthóidh an foghlaimeoir saothar críochnaithe eile don scrúdú seo, bunaithe ar an spreagthach céanna agus ar na smaointe agus an obair a ndearna sé taighde orthu agus a d'fhorbair sé le linn a thionscadail obair chúrsa foriomlán.

Tabharfaidh sé ráiteas ealaíontóra freisin chun míniú a thabhairt ar ar chruthaigh sé, ar an gcaoi ar chruthaigh sé é, agus ar an bhfáth ar chruthaigh sé é.

NA CRITÉIR MHEASÚNAITHE DO NA COMHPHÁIRTEANNA PRAITICIÚLA

Cuirtear ardleibhéal gnóthachtála sa dá chomhpháirt phraiticiúla in iúl trí dhul i ngleic go hiomlán leis an spreagthach. Tá cuspóir le hobair an scoláire agus léirítear go soiléir an fhorbairt atá déanta aige óna chuid smaointe tosaigh, bunaithe ar an spreagthach, go dtí a shaothar críochnaithe. Léiríonn an scoláire cumas tomhaiste chun taighde a dhéanamh ar fhaisnéis ó fhoinsí éagsúla agus í a roghnú, a eagrú agus a phróiseáil, lena n-áirítear líníocht ó bhunfhoinsí, líníocht bhreathnaitheach agus samplaí ábhartha dá chuid foghlama san Amharcstaidéar. Cuireann sé a chuid eolais, scileanna agus luachanna i bhfeidhm go cruinn agus go hábhartha de réir mar a fhorbraíonn sé a shaothar tosaigh níos mó, agus próiseas á leanúint aige chun saothar críochnaithe a chruthú. Taispeánann an scoláire fianaise ar an méid sin go saineolach trína leabhar oibre dá obair chúrsa a úsáid ar bhealach a chuireann in iúl go soiléir é. Léireoidh sé cumas soiléir freisin chun machnamh a dhéanamh ar a roghanna agus chun a roghanna a mheas trí réasúnaíocht.

Cuirtear meánleibhéal gnóthachtála sa dá chomhpháirt phraiticiúla in iúl trí dhul i ngleic go maith leis an spreagthach. Bíonn obair an scoláire eagraithe agus léirítear go soiléir an fhorbairt atá déanta aige óna chuid smaointe tosaigh, bunaithe ar an spreagthach, go dtí a shaothar críochnaithe. Léiríonn sé cumas leormhaith chun taighde a dhéanamh ar fhaisnéis ó fhoinsí éagsúla agus í a roghnú, a eagrú agus a phróiseáil, lena n-áirítear líníocht ó bhunfhoinsí, líníocht bhreathnaitheach agus samplaí ábhartha óna chuid foghlama san Amharcstaidéar. Cuireann sé a chuid eolais, scileanna agus luachanna i bhfeidhm de réir mar a fhorbraíonn sé a shaothar tosaigh tuilleadh, agus próiseas á leanúint aige chun saothar críochnaithe a chruthú. Taispeánann an scoláire fianaise ar an méid sin trí úsáid a bhaint as a leabhar oibre dá obair chúrsa a chuireann in iúl go maith é. Léireoidh sé cumas maith freisin chun machnamh a dhéanamh ar a roghanna agus chun a roghanna a mheas trí réasúnaíocht.

Cuirtear leibhéal íseal gnóthachtála sa dá chomhpháirt phraiticiúla in iúl trí dhul i ngleic go teoranta leis an spreagthach. Níl obair an scoláire eagraithe go maith maidir leis an gcaoi a léirítear a dhul chun cinn óna chuid smaointe tosaigh, bunaithe ar an spreagthach, go dtí a shaothar críochnaithe. Léiríonn an scoláire cumas lag chun taighde a dhéanamh ar fhaisnéis ó fhoinsí éagsúla agus í a roghnú, a eagrú agus a phróiseáil, lena n-áirítear líníocht ó bhunfhoinsí, líníocht bhreathnaitheach agus samplaí ábhartha dá chuid foghlama san Amharcstaidéar. Cuireann sé a chuid eolais, scileanna agus luachanna i bhfeidhm go teoranta de réir mar a fhorbraíonn sé a chuid smaointe tosaigh níos mó, agus próiseas á leanúint aige chun saothar críochnaithe a chruthú. Taispeánann an scoláire fianaise áirithe air sin trí úsáid a bhaint as a leabhar oibre dá obair chúrsa ach cuirtear in iúl go lag é. Léiríonn sé cumas teoranta freisin chun machnamh a dhéanamh ar a roghanna agus chun a roghanna a mheas trí réasúnaíocht nó trína ráiteas ealaíontóra.

Scrúdú scríofa (30%)

Beidh réimse cothrom cineálacha ceisteanna sa scrúdú scríofa a fheilfidh don Amharcstaidéar agus cur i bhfeidhm eolais phraiticiúil. Díreofar sna ceisteanna ar thuiscint fhairsing ar an Amharcstaidéar agus beidh ar an bhfoghlaiméir eolas agus tuiscint a thaispeáint. Ina theannta sin, caithfidh sé plé le cur i bhfeidhm, anailís, measúnú agus freagairt de réir mar is cuí.

Déanfar an méid seo a leanas a mheas sa scrúdpháipéar scríofa:

- ▶ cuimhne, eolas agus tuiscint ar ealaín agus ar an Amharcstaidéar
- ▶ cur i bhfeidhm an chleachtaidh, na tuisceana agus an eolais ó réimsí éagsúla den tsonraíocht maidir le cásanna coitianta agus neamhchoitianta
- ▶ smaointeoireacht chriticiúil, an cumas chun faisnéis a anailísiú agus a mheas agus argóintí réasúnta agus loighciúla a dhéanamh bunaithe ar fhianaise
- ▶ scileanna réitigh fadhbanna i dtaca leis an Amharcstaidéar agus cur i bhfeidhm praiticiúil na healaíne
- ▶ an cumas chun faisnéis a phróiseáil agus chun tuiscint phearsanta a chur in iúl.

Beidh gach ceist ag brath ar thuiscint an fhoghlaiméora ar an Amharcstaidéar agus ar a úsáid chriticiúil agus chruthaitheach as teanga amhairc chun anailís a dhéanamh ar obair ealaíne.

Meastar go mairfidh an scrúdpháipéar scríofa 2.5 uair an chloig.

I gcás an Ardleibhéil, déanfar na torthaí foghlama a mheas de réir an leibhéil scile is airde mar a léirítear i mbriathar gnímh an toraidh foghlama. I gcás an Ghnáthleibhéil, déanfar na torthaí foghlama a mheas de réir meánleibhéal scile; ní mór buntuisctint ar eolas agus ar choincheapa, agus a gcur i bhfeidhm, a léiriú agus beifear ag díriú ar an méid sin. Éileoidh na ceisteanna scrúdaithe go léireoidh an foghlaiméoir eolas, tuiscint, cur i bhfeidhm, anailís agus measúnú atá cuí do gach leibhéal. Beidh idirdhealú le sonrú sa mheasúnú tríd an ábhar spreagtha a úsáidfead, agus trí mhéid na dtascanna a thugtar.

NA CRITÉIR MHEASÚNAITHE DON SCRÚDÚ SCRÍOFA

Tugann eolas cuimsitheach ar an Amharcstaidéar, idir chomhaimseartha agus stairiúil, le fios gur baineadh ardleibhéal gnóthachtála amach sa scrúdú scríofa. Lena chois sin, taispeánfaidh an scoláire go bhfuil tuiscint aige ar chur i bhfeidhm chleachtas na healaíne agus ar an eolas agus ar na luachanna a bhaineann leis. Cuireann sé a eolas agus a thuiscint ar ealaín agus ar Amharcstaidéar i bhfeidhm i gcónaí i gcomhthéacsanna coitianta agus nua araon. Déanann sé anailís agus measúnú cruinn ar fhaisnéis ó fhoinsí éagsúla agus is féidir leis smaointe agus argóintí loighciúla, atá bunaithe go soiléir ar fhianaise, a chur i láthair.

Tugann eolas maith ar an Amharcstaidéar, idir chomhaimseartha agus stairiúil, le fios gur baineadh leibhéal measartha gnóthachtála amach sa chomhpháirt scríofa. Lena chois sin, taispeánfaidh an scoláire go bhfuil tuiscint aige ar chur i bhfeidhm chleachtas na healaíne agus ar an eolas agus ar na luachanna a bhaineann leis. Cuireann sé a eolas agus a thuiscint ar ealaín agus ar Amharcstaidéar i bhfeidhm go maith i gcomhthéacsanna coitianta agus nua araon. Déanann sé anailís agus measúnú sásúil ar fhaisnéis ó fhoinsí éagsúla agus cuireann sé smaointe agus argóintí i láthair atá bunaithe ar fhianaise den chuid is mó.

Tugann eolas teoranta ar an Amharcstaidéar, idir chomhaimseartha agus stairiúil, le fios gur baineadh leibhéal íseal gnóthachtála amach sa chomhpháirt scríofa. Lena chois sin, taispeánfaidh an scoláire go bhfuil tuiscint aige ar chur i bhfeidhm chleachtas na healaíne agus ar an eolas agus ar na luachanna a bhaineann leis. Cuireann sé eolas agus tuiscint teoranta ar ealaín agus ar Amharcstaidéar i bhfeidhm i gcomhthéacsanna coitianta. Déanann sé anailís agus measúnú bunúsach ar fhaisnéis nuair is cuí agus cuireann sé mínithe i láthair a mbíonn beagán fianaise nó roinnt fianaise ag dul leo.

Grádú na hArdteistiméireachta

Déanfar Ealaín na hArdteistiméireachta a ghrádú le scála grádúcháin 8 bpointe ar an nGnáthleibhéal agus ar an Ardleibhéal. Is é Grád 1 an grád is airde agus is é Grád 8 an grád is ísle. Tá marcanna céatadáin idir 100% agus 30% i gceist leis na seacht ngrád is airde (1-7). Tá na gráid roinnte ina raonta cothroma atá 10% ar leithead. Bronntar Grád 8 as marcanna céatadáin níos lú ná 30%. Déantar idirdhealú idir gráid an ardleibhéil agus gráid an ghnáthleibhéil trí A nó G a chur roimh an ngrád faoi seach. Dá bhrí sin, tá A1-A8 i gceist ag an Ardleibhéal agus tá G1-G8 i gceist leis an nGnáthleibhéal.

GRÁD	MARCANNA %
A1/G1	90-100
A2/G2	80<90
A3/G3	70<80
A4/G4	60<70
A5/G5	50<60
A6/G6	40<50
A7/G7	30<40
A8/G8	<30

Fíor 5: Scála grádúcháin na hArdteistiméireachta

OIRIÚNTAIS RÉASÚNTA/CUIMSIÚ

Éascaítear le scéim na Socruithe Réasúnacha sna Scrúduithe Teistiméireachta atá i bhfeidhm ag Coimisiún na Scrúduithe Stáit rochtain ar scrúduithe teistiméireachta don scoláire a mbeadh deacracht aige an scrúdú a rochtain nó an méid atá ar eolas aige a chur in iúl mar gheall ar dheacracht fhisiceach, amhairc, éisteachta agus/nó foghlama. Tugann an scéim cúnaimh don scoláire a bhfuil riachtanais speisialta oideachais aige a thaispeáint cad atá ar eolas aige agus cad is féidir leis a dhéanamh sna scrúduithe teistiméireachta, gan an bonn a bhaint de chothroime nó ionracas an mheasúnaithe. Tugtar socruithe sa scéim don scoláire a bhfuil riachtanais speisialta oideachais chasta aige lena n-áirítear deacrachtaí foghlama chomh maith le riochtaí fisiceacha, amhairc, éisteachta, míochaine, céadfacha, mothúcháin, iompraíochta nó riochtaí buana nó sealadacha eile. Ní chuirtear socruithe tacaíochta ar fáil ach amháin dóibh siúd a dteastaíonn siad uathu agus tá an próiseas iarratais bunaithe ar scoil. Tá tuilleadh eolais faoin scéim ar fáil ó Choimisiún na Scrúduithe Stáit.

6

Aguisíní

Aguisín A: Amharcstaidéar

Tugtar an tAmharcstaidéar ar an staidéar ar an léiriú físiúil ar gach gné de chultúr, a chruthaigh sochaithe san am atá thart, sochaithe nua-aimseartha le deireanaí agus sochaithe comhaimseartha. Trí thaighde, cruthú agus freagairt, foghlaimeoidh an scoláire leis an obair a dhéanann sé féin, agus saothair ealaíontóirí eile, a aithint agus a thuiscint. Cuimsítear réimsí na mínealaíne, dearaidh agus ceardaíochta i raon meán traidisiúnta, comhaimseartha, nua agus/nó digiteach leis an téarma ealaín. Ach an teanga chuí chriticiúil agus fhísiúil a úsáid, cuirfear ar chumas an fhoghlaimeora an réimse/na réimsí cleachtais agus an úsáid meán trinar cuireadh na saothair sin in iúl a mheas, tuiscint ar na smaointe agus comhthéacsanna is bonn lena gcruthú ina measc. Tá sé tábhachtach freisin go dtuigfidh an scoláire a ról féin mar ealaíontóir. De réir mar a fhoghlaimíonn an scoláire níos mó faoin Amharcstaidéar, ba cheart go rachadh sé i bhfeidhm ar a chuid smaointeoireachta agus déanta féin. Chun cabhrú leis sin, forbraíodh an Creat Amharcstaidéir. Féachtar le trí phríomhcheist atá tábhachtach don Amharcstaidéar a fhreagairt: Céard a cruthaíodh? Cén chaoi ar cruthaíodh é? Cén fáth ar cruthaíodh é?

An Creat Amharcstaidéir

Tacaíonn an Creat Amharcstaidéir leis an múinteoir agus leis an scoláire pleanáil don teagasc agus don fhoghlaim. Tá an creat leagtha amach timpeall ar shé ghné: Comhthéacs, Ealaíontóirí agus Saothair Ealaíne, Anailís, Gnéithe Ealaíne agus Prionsabail Deartha, Meáin agus Réimsí Cleachtais, Nuálaíocht agus Aireagán. Nuair atá staidéar á dhéanamh ar thréimhse/ngluaiseacht, ba cheart na gnéithe sin a úsáid chun tuiscint a fháil ar ar tharla roimh an tréimhse/ngluaiseacht ar a bhfuiltear ag díriú, ar an tréimhse/ngluaiseacht féin agus aon éifeachtaí a bhí ag an tréimhse/ngluaiseacht ar smaointe nó ar shaothar ealaíne ina dhiaidh sin. Is cuma má tá an scoláire ag gabháil do thionscadail phraiticiúla mar chuid den obair ranga, nó i mbun staidéir ar léirithe den chultúr amhairc, ba cheart na gnéithe sin a úsáid. Tá tuilleadh sonraí ar úsáid an Chreata le haghaidh obair ranga phraiticiúil agus na comhpháirte scríofa le léamh níos déanaí sa cháipéis seo.

1. ROIMH AN TRÉIMHSE/NGLUAISEACHT

Ba cheart go dtuigfeadh an scoláire an comhthéacs a chuir bonn eolais faoin tréimhse/ngluaiseacht roghnaithe agus a raibh sí mar thoradh air, agus go mbeadh sé ar chumas an scoláire cur síos a dhéanamh ar an gcomhthéacs sin agus é a phlé, ag úsáid na ngnéithe thíos.

2. AN TRÉIMHSE/GHLUAISEACHT

Ba cheart go dtuigfeadh an scoláire an tréimhse/an ghluaiseacht, agus go mbeadh sé ar chumas an scoláire cur síos a dhéanamh uirthi agus í a mhíniú, ag úsáid na ngnéithe thíos.

GNÉ	MÍNIÚ
Comhthéacs	<p>Seo faisnéis a insíonn tuilleadh faoi na tosca a bhaineann le tréimhse, gluaiseacht, ealaíontóir, saothar, saothair ghaolmhara, iarsma/í, suíomh, imeacht, ráiteas nó smaoineamh, agus a mhíníonn é ar bhealach níos mionsonraithe.</p> <p>Ba cheart a áireamh leis sin, nuair is ábhartha, comhthéacsanna stairiúla, polaitiúla, sóisialta, eacnamaíocha agus idé-eolacha na linne. Ba cheart don scoláire smaoineamh ar an gcaoi a dtugann siad sin bonn eolais don bhrí a bhaineann sé as saothar ealaíne agus an chaoi a mbíonn tionchar ag comhthéacsanna ar an léirthuisct a bhíonn ag daoine d'ealaíontóirí agus d'fhiúntas a saothair. Ba cheart don scoláire foghlaim le saothair ealaíne a shainaithint, staidéar a dhéanamh orthu agus iad a thuisct ar bhealaí atá nádúrtha dó féin.</p> <p>Nuair a thuigtear comhthéacs na tréimhse/gluaiseachta ar a bhfuil staidéar á dhéanamh, tá sé tábhachtach freisin go mbreathnódh an scoláire ar an gcaoi a gcuireann pátrúin agus gníomhaireachtaí ealaín agus ealaíontóirí, idir shean agus nua, chun cinn. Cabhródh sé sin leis an scoláire tuiscint a fháil ar conas agus cén fáth a raibh an oiread sin de thóir ar an saothar, cén fáth a bhfuil saothair ealaíne luachmhar, cén fáth a ndéantar coimeádaíocht ar roinnt saothar i gcomhair taispeántais agus an chaoi a mbíonn tionchar aige sin ansin ar an gcaoi a bhféachtar ar an saothar</p> <p>Ba cheart don scoláire staidéar a dhéanamh freisin ar raon samplaí eile saothar a léiríonn an cultúr amhairc a bhí i réim timpeall ar a réimse/réimsí staidéir roghnaithe. Mar shampla, agus ní liosta cuimsitheach é seo, ailtireacht, tírdhreach agus dearadh uirbeach/tuaithe, scannán, fógraíocht, meáin nua, dearadh UX le haghaidh suíomhanna gréasáin nó aipeanna, mínealaín, ceardaíocht, dearadh, grianghrafadóireacht, faisean agus neart eile.</p>
Ealaíontóirí agus Saothair Ealaíne	<p>Is iad sin na healaíontóirí agus na saothair ealaíne is aitheanta³ i dtréimhse/ngluaiseacht roghnaithe agus is fearr a thaispeánann smaointe, ábhair, stíl, téamaí, seánraí agus teicnící na tréimhse/gluaiseachta sin.</p> <p>Ba cheart don scoláire staidéar a dhéanamh ar ealaíontóirí agus ar shaothair ealaíne trí fhéachaint ar an saothar/láithreacha iarbhir ina bhfuil siad lonnaithe, nuair is féidir. Caithfidh an scoláire na cúiseanna a bhí ag an ealaíontóir lena shaothar a chruthú a thuisct; an tógáil a fuair sé, oideachas, agus rudaí móra eile a tharla ina shaol a raibh tionchar suntasach acu air. Mar shampla, má fhéachtar ar shaothair ealaíne trí léargais dhifriúla mar aitheantas, creideamh, adhlacadh nó coimhlint, cuideoidh sé sin leis an scoláire tuiscint a fháil ar mar a mhothaíonn an t-ealaíontóir faoin téama. D'fhéadfadh sé féachaint freisin ar an tionchar a bhí ag an saothar sin ar shochaí a linne agus ar an tábhacht a bhain leis an saothar ealaíne ag amanna difriúla.</p>

3 Ba cheart glacadh leis an téarma aitheanta mar théarma a chiallaíonn ealaíontóirí aitheanta a chomhlíonann trí cinn ar a laghad de na critéir seo a leanas, maidir leo féin nó lena saothar: go bhfuil aithne mhór orthu ó chanóin Stair na hEalaíne; go raibh siad mar ábhar taispeántais (aonair/grúpa); go meastar go bhfuil fiúntas cultúrtha agus ealaíonta ag baint leo agus gur áiríodh/foilsíodh iad i mbailiúcháin phoiblí/chorparáideacha; gur cheannaigh/choimisiúnaigh/roghnaigh comhlacht poiblí/chorparáideach iad; go bhfuil siad aitheanta mar dhream a bhfuil fiúntas cultúrtha agus ealaíonta ag baint leo i measc ealaíontóirí/coimeádaithe gairmiúla eile; gur baill de chomhlachtaí gairmiúla creidiúnaithe iad.

GNÉ	MÍNIÚ
Anailís	<p>Is ionann saothar ealaíne a anailísiú agus é a cheistiú. An chéad cheist a d'fhéadfaí a chur is ea, "Céard atá ag tarlú sa saothar ealaíne seo?" In iarracht freagra a thabhairt ar an gcéad cheist seo sainnithneoidh an scoláire saintréithe an tsaothair ealaíne bunaithe ar chritéir ar nós: brí, topaicí, móitífeanna, stíleanna, ábhair agus teicnící a úsáideadh, dath, líne, cineálacha cur i láthair, srl. Ach na saintréithe sin a shainnithint, féachfaidh an scoláire ar an saothar ealaíne agus déanfaidh sé cur síos air. Tá sé ag bailiú fianaise chun ceist eile a fhreagairt "Céard a fheicim a thacaíonn lena bhfuil feicthe agam/le mo chur síos?". Ba cheart don scoláire an fhianaise sin a cheangal le foinsí eile faisnéise, agus tacaíocht acu trí ghnéithe an Chreata Amharcstaidéir. Cuirfidh sé sin ar chumas an scoláire brí iomlán a bhaint as an saothar ealaíne, ceangail a dhéanamh idir na saintréithe atá feicthe aige, lena n-áirítear faisnéis eile a ndearna sé taighde air, agus teacht ar thátail. Ach an fhaisnéis sin go léir a thabhairt le chéile agus a nascadh cuirtear ar chumas an scoláire anailís níos iomláine a dhéanamh ar shaothar ealaíne, na ceangail idir saothair leis an ealaíontóir céanna nó ón tréimhse/ngluaiseacht chéanna a fheiceáil agus féachaint tuilleadh ar an gcaoi a bhféadfadh sé go raibh tionchar acu sin ar ealaíontóirí níos déanaí.</p> <p>Ba cheart go mbeadh sé ar chumas an scoláire cur síos a dhéanamh ar an saothar atá á anailísiú aige agus é a phlé ag úsáid téarmaíocht ealaíne chuí, lena n-áirítear teanga fhísiúil agus chriticiúil agus ba cheart go mbeadh sé in ann a thuiscint ar théarmaíocht den sórt sin a chur in iúl agus/nó a thaispeáint. Ach anailís a dhéanamh ar shaothair ealaíne, féadfaidh an scoláire teacht ar thuairimí pearsanta agus tá sé chomh tábhachtach céanna go n-úsáidfeadh sé teanga agus téarmaíocht chuí chun cur síos a dhéanamh orthu sin freisin.</p>
Gnéithe Ealaíne agus Prionsabail Deartha	<p>Is iad sin bloic thógála aon saothair ealaíne agus is féidir a gcur i bhfeidhm i saothar 2T, 3T nó digiteach a anailísiú trína n-úsáid a mheas go cruasaitheach nó astu féin.</p> <p>Ba cheart go mbeadh sé ar chumas an scoláire an úsáid a bhain ealaíontóir as na gnéithe ealaíne agus as na prionsabail deartha i saothair ealaíne a chruthaigh sé a phlé agus a mhíniú, ar nós an úsáid a bhaintear as teoiric dathanna agus é a fhiosrú.</p>
Meáin agus Réimsí Cleachtais	<p>Úsáidtear meáin laistigh de Réimsí Cleachtais chun idirghníomhú, cruthú, ceangal agus cumarsáid a dhéanamh. Tagraíonn réimse cleachtais san ealaín do bhrainte eolais nó modh discrídeach oibre, mar shampla, ailtireacht, dearadh faisin, scannán, dearadh grafach, péintéireacht, déanamh priontaí (ní liosta cuimsitheach é seo).</p> <p>Nuair a fhoghlaimítear conas a úsáideann ealaíontóir meáin éagsúla ina phróisis, is féidir leis an scoláire tuiscint a fháil ar conas meáin a úsáid ina chuid oibre féin. Foghlaimíodh sé freisin faoin gcumas agus na teorainneacha a bhaineann leis na meáin maidir le déanamh agus an tionchar a bhíonn ag an rogha sin meáin ar an léamh a bhaintear as saothar ealaíne. Beidh sé in ann féachaint ar ealaíontóirí a chuaigh thar teorainneacha na meán agus an tionchar a cruthaíodh dá bharr sin. Gheobhaidh an scoláire tuiscint freisin ar na himpleachtaí atá ag na meáin atá ar fáil ag amanna agus ag tréimhsí difriúla agus aon chumas agus/nó teorainneacha gaolmhara a bhaineann leo.</p>

GNÉ	MÍNIÚ
Nuálaíocht agus Aireagán	<p>Trí fhéachaint ar Amharcstaidéar trí léargas na nuálaíochta agus an aireagáin cabhróidh sé leis an scoláire an tionchar a bhíonn ag fionnachtain, nuálaíocht agus aireagáin fhealsúnacha, eolaíoch, mhatamaiticiúla, thionsclaíoch agus ealaíonta ar shaol na healaíne a thuiscint.</p> <p>Ba cheart don scoláire foghlaim faoin gcaoi a múnlaíonn fionnachtain ábhar, meán agus uirlisí nua forbairt na healaíne agus an chaoi a spreag smaointe móra athruithe agus nuálaíocht sa domhan trí chéile, chomh maith le saol na healaíne.</p>

3. TAR ÉIS NA TRÉIMHSE/GLUAISEACHTA

Ba cheart go dtuigfeadh an scoláire éifeachtaí na tréimhse/gluaiseachta ar smaointe/shaothar ealaíne níos déanaí, agus ba cheart go mbeadh sé ar chumas an scoláire cur síos a dhéanamh orthu agus iad a mhíniú, ag úsáid na ngnéithe thuas.

Amharcstaidéar: Réimsí Ábhair agus an chomhpháirt scríofa

Tá trí phríomhréimse ábhair laistigh d'Amharcstaidéar:

- ▶ **An Eoraip agus an domhan mór:** Cumhdaítear a bheag nó a mhór leis sin an stór ealaíne ón Iarthar ón tréimhse Rómhánúil agus ón tréimhse Ghotach go dtí an lá atá inniu ann.
- ▶ **Éire agus a háit sa domhan mór:** Cumhdaítear a bheag nó a mhór leis sin rogha tréimhsí suntasacha ealaíne mar a chonacthas in Éirinn iad thar na céadta bliain. Mar sin féin, tá sé tábhachtach go ndéantar ceangail leis an Eoraip agus leis an domhan mór nuair is ábhartha.
- ▶ **Domhan an lae inniu:** Cumhdaítear a bheag nó a mhór anseo litearthacht chriticiúil agus fiosrúchán comhthéacsúil chun raon eispéireas faoi thionchar na healaíne ar féidir leis an scoláire staidéar a dhéanamh orthu go háitiúil, go náisiúnta, go hidirnáisiúnta nó go fíorúil a dhíchódú, a thuiscint agus brí a bhaint astu. Spreagtar an scoláire chun ealaín agus cultúr ina ghnáthshaol a fhiosrú, taithí a fháil orthu agus machnamh a dhéanamh orthu trí cheithre rannóg fócais: *Ealaíontóirí: Teoiric agus Smaointeoireacht, Ealaíontóirí: Próisis agus Meáin, An Ealaín mar Thrácht nó mar Thráchttaire Sóisialta agus An Ealaín agus an Timpeallacht.*

Tá rannóga fócais éagsúla sna réimsí ábhair sin. Don chomhpháirt scríofa, ní mór don scoláire rannóg amháin fócais a roghnú laistigh de réimsí ábhair 1 agus 2. Ba cheart don scoláire dul i ngleic leis na gnéithe ar fad mar a bhfuil cuntas orthu sa Chreat Amharcstaidéir thuas le haghaidh na réimsí ábhair sin.

Déanfaidh an scoláire staidéar ar gach rannóg fócais i réimse ábhair 3, a bhfuil cur síos níos mionsonraithe air thíos. Ba cheart don scoláire tagairt freisin don Chreat Amharcstaidéir nuair a bheidh sé i mbun staidéir ar réimse ábhair 3.

Is iad seo na réimsí ábhair agus na rannóga fócais gaolmhara:

RÉIMSI	Amharcstaidéar agus an Chomhpháirt Scríofa	
	Ní mór staidéar a dhéanamh ar rannóg amháin fócais, lena n-áirítear ealaíontóirí aitheanta agus a saothar ealaíne ⁴ , ó réimsí ábhair 1 agus 2. Ní mór staidéar a dhéanamh ar gach rannóg fócais i réimse ábhair 3.	
	1. An Eoraip agus an Domhan Mór	
	Rannóga fócais	<ul style="list-style-type: none"> ▶ Rómhánúil agus Gotach (c. 1000 – 1500idí) ▶ An Renaissance – Próta-, Luath, an tArd-Renaissance & Gothaíochas (c. 1300 – 1600idí) ▶ Barócach (c. 1600 – 1700idí) ▶ Réalachas, Impríseanachas agus iar-Impríseanachas (c. 1850 – 1900idí) ▶ Nua-aoiseachas (c. 1900 – 1960idí) ▶ Tar éis 1960
	2. Éire agus a háit sa domhan mór	
	Rannóga fócais	<ul style="list-style-type: none"> ▶ Réamh-Chríostaí (c. 4,000 RCR – 500 CR) ▶ Ealaín na nOileán (c. 500 – 1100idí) ▶ Ailtireacht agus Ealaín na Meánaoise Déanaí (c. 1100 – 1550idí) ▶ An tréimhse Sheoirseach (c. 1720 – 1800idí) ▶ Ealaín agus Nua-aoiseachas Éireannach (c. 1880 – c. 1960idí) ▶ Tar éis 1960
	3. Domhan an lae inniu	
	Sections of focus	<ul style="list-style-type: none"> ▶ Ealaíontóirí: Teoiric agus smaointeoireacht ▶ Ealaíontóirí: Próisis agus meáin ▶ An Ealaín mar Thrácht nó mar Thráchttaire Sóisialta ▶ An Ealaín agus an Timpeallacht
	Amharcstaidéar agus Obair Phraiticiúil	
	Gheobhaidh an scoláire blaiseadh de shamplaí eile den Amharcstaidéar a bhaineann lena fhoghlaim agus lena obair phraiticiúil féin i rith na sraithe sinsearaí.	

Cé go dtagraíonn na rannóga fócais i réimsí ábhair 1 agus 2 go príomha do chanóin stair na healaíne, ba cheart do réimsí eile cleachtas amháil dearadh, obair cheardaíochta, ailtireacht, dearadh uirbeach/tuaithe, grianghrafadóireacht, scannán agus eile, nuair is ábhartha, a bheith mar chuid den fhoghlaim freisin. Ní mór don scoláire taithí a fháil ar roinnt dá chuid oibre san Amharcstaidéar go pearsanta mar a gheobhadh sé ar aon fhoinsé phríomha eile. Cuir i gcás, cuairt a thabhairt ar ghailearaí, músaem nó láithreán oidhreachta, athbhreithniú a dhéanamh ar ghnéithe den dearadh uirbeach/tuaithe, a bheith ag obair le healaíontóir (ní liosta cuimsitheach é seo). Cruthaítear deis leis sin don scoláire taithí a fháil ar an bhfoghlaim sna trí réimse ábhair.

4 Úsáidtear an téarma saothar ealaíne, nó saothar, ach oiread leis an téarma Ealaín, agus ba cheart é a áireamh mar théarma ina gcuimsítear samplaí den mhínealaín, dearadh agus ceardaíocht i raon meáin thraidisiúnta, chomhaimseartha, nua agus/nó dhigiteacha.

AMHARCSTAIÉAR: RÉIMSI ÁBHAI 1 AGUS 2

Tagraíonn réimsí ábhair 1 agus 2 den Amharcstaidéar go príomha do chanóin stair na healaíne. Ní mór don scoláire rannóg amháin fócais a roghnú laistigh de réimse ábhair 1, *An Eoraip agus an domhan mór* agus rannóg amháin fócais laistigh de réimse ábhair 2, *Éire agus a háit sa domhan mór*. Don chomhpháirt scríofa, ní mór staidéar a dhéanamh orthu sin ag úsáid na ngnéithe ar fad sa Chreat Amharcstaidéir. Tacóidh sé sin leis an scoláire nuair a bheidh sé ag foghlaim go mion faoi shamplaí ealaíne agus ealaíontóirí. Ba cheart go mbeadh sé ar chumas an scoláire an obair ar a ndearnadh staidéar ón dá réimse ábhair sin a anailísiú, a phlé agus a dhíchódú. Rinneadh forbairt bhreise ar Réimse Ábhair 3, *Domhan na Linne Seo*, sa chéad chuid eile mar thaca don teagasc agus don fhoghlaim.

Tá sé tábhachtach go dtuigfeadh an scoláire an smaointeoireacht agus an réasúnaíocht atá mar chúlra ag ealaíontóirí aitheanta na dtréimhsí/ngluaiseachtaí óna rannóga fócais roghnaithe. Caithfidh an scoláire aon suíomhanna comhthéacsúla ábhartha a thuiscint freisin. Cabhróidh sé sin leis an scoláire léirthuiscint níos iomláine a fháil ar an tréimhse agus ar an tsochaí inar cruthaíodh an saothar agus cibé an raibh tionchar acu sin ar ealaíontóirí nó ar shaothair ealaíne i ngluaiseacht níos déanaí, agus má bhí, an tionchar a bhí acu. Tá sé tábhachtach freisin go dtuigfeadh an scoláire raon agus na cineálacha saothair níos leithne a cruthaíodh i dtréimhsí/ngluaiseachtaí ar roghnaigh sé staidéar a dhéanamh orthu.

Ba cheart deiseanna a thabhairt don scoláire a chumas chun anailís a dhéanamh ar shaothair ealaíne a fhorbairt nuair atá sé ag iniúchadh na samplaí comhaimseartha agus stairiúla den ealaín ar a bhfuil sé ag déanamh staidéar. Is trí bhreathnú agus cur síos cúramach a dhéanamh ar shamplaí den Amharcstaidéar a chuirfear ar chumas an scoláire ceangail, patrúin agus naisc a shainnithint laistigh de shampla aonair nó thar roinnt samplaí. Beidh sé ar chumas an scoláire an scil sin a úsáid freisin chun anailís a dhéanamh ar a shaothar féin, nó ar shaothar duine eile. Gheobhaidh an scoláire léargas freisin ar an gcaoi ar féidir téamaí cosúil lena chéile a fheiceáil i samplaí eile den ealaín nó trí shaothar go leor ealaíontóirí thar thréimhsí/ngluaiseachtaí difriúla. Tá siad sin in ann tionchar a imirt ar shaothar an scoláire féin freisin.

Taithí aeistéitiúil go príomha is ea an ealaín. Cé go mbaineann sí leis an tsúil den chuid is mó, tá sé tógtha ar an tuiscint go bhforbraítear an saothar ar fad trí mheascán d'úsáid gnéithe ealaíne agus na bprionsabal deartha. Bíodh léaráid tarraingthe, péinteáil nó dealbh chríochnaithe, beochan, píosa físeáin nó taibhealaín i gceist, mheas an t-ealaíontóir úsáid na ngnéithe agus na bprionsabal sin ina shaothar. Tá sé tábhachtach go dtuigfeadh an scoláire é sin agus go bhfoghlaimfeadh sé faoin tionchar a bhíonn aige ar intinn nó ag rún an ealaíontóra.

De réir mar a d'fhorbair próisis ealaíne agus ealaíontóirí le himeacht aimsire, ó na chéad léirithe dár ndomhan i bpéinteoireachtaí uaimhe go dtí na domhain fhíorúla thumthacha is déanaí, bhí tábhacht leis an rogha meán. Sin é an chaoi a gcruthaíonn agus a ndéanann an t-ealaíontóir cumarsáid. Laistigh de réimse an Amharcstaidéir, foghlaimfeadh an scoláire faoi na meáin dhifriúla a d'úsáid ealaíontóirí comhaimseartha/nua-aimseartha agus stairiúla, agus an tionchar a bhí acu ar ealaín a linne agus ar léirigh siad an tsochaí agus an tréimhse inar chónaigh siad. Foghlaimfeadh an scoláire gur féidir leis an rogha meán chun saothar a chruthú a bheith an-tábhachtach d'ealaíontóir agus tuigfidh sé freisin an bhaint atá aige sin leis na roghanna a dhéanann sé dá shaothar féin.

Agus an scoláire ag foghlaim faoi na haireagáin agus na nuálaíochtaí a chuir ar chumas sochaithe forbairt, gheobhaidh sé tuiscint ar an gcaoi ar úsáid ealaíontóirí iad sin freisin mar inspioráid, nó chun ábhair nua a chruthú trína féidir leo a gcuid smaointe a chur in iúl ar bhealach níos fearr.

Cónaímid i ndomhan domhandaithe agus tá sé tábhachtach go bhfoghlaimfeadh an scoláire ní hamháin faoi shaothar ealaíne na hÉireann ach faoi shaothar ealaíne na hEorpa agus an domhain i gcoitinne freisin. Imríonn margadh na healaíne tionchar ar dhomhan na healaíne go ginearálta freisin agus ba cheart don scoláire é sin a chur san áireamh agus é ag féachaint ar shamplaí de shaothair ealaíne.

RÉIMSE ÁBHAIR 3: DOMHAN AN LAE INNIU

Is deis atá in *Domhan an lae inniu* don scoláire foghlaim faoin ealaín agus cultúr ina shaol ó lá go lá trí cheithre rannóg fócais; *Ealaíontóirí: Teoiric agus Smaointeoireacht*, *Ealaíontóirí: Próisis agus Meáin*, *Ealaín mar Thrácht nó mar Thráchtairé Sóisialta* agus *An Ealaín agus an Timpeallacht*. Don chomhpháirt scríofa déanfaidh an scoláire staidéar ar na rannóga fócais go léir in *Domhan an lae inniu* mar chuid dá chuid foghlama. Ba cheart don scoláire a thuiscint áfach go bhfuil na ceithre rannóg fite fuaite ina chéile ar bhealaí éagsúla, agus gur cheart tagairt a dhéanamh dóibh, nuair is ábhartha, nuair a bhíonn staidéar á dhéanamh ar na rannóga eile. Tabharfaidh sé sin deis don scoláire taithí a fháil ar shamplaí den ealaín agus den chultúr atá ina shaol ó lá go lá, léirithuiscint a fháil dóibh agus staidéar a dhéanamh orthu, rud atá in ann tacú lena phróisis smaointeoireachta cruthaithe, déanta agus mhachnaimh. In *Domhan an lae inniu* oibreofar agus tógfar ar an raon eolais, scileanna agus tuisceana a gheobhaidh an scoláire trí bheith rannpháirteach sna trí shnáithe *Taighde*, *Cruthú* agus *Freagairt*.

Tá sé mar aidhm in *Domhan an lae inniu* na scileanna a bhaineann le litearthacht chriticiúil agus fiosrúchán comhthéacsúil a chothú chun raon eispéireas faoi thionchar na healaíne ar féidir leis an scoláire staidéar a dhéanamh orthu go háitiúil, go náisiúnta, go hidirnáisiúnta nó go fíorúil a dhíchódú, a thuiscint agus brí a bhaint astu. Is iomaí cur chuige a bhaineann leis sin, lena n-áirítear, an scoláire a bheith ag gabháil d'ealaín san fhearann poiblí, ar nós cuairt a thabhairt ar ghailearaithe/mhúsaeim áitiúla nó náisiúnta, féachaint ar an timpeallacht thógtha/nádúrtha, cuairt a thabhairt ar ealaíontóir ina stiúideo nó idirghabhálacha de chuid an tsaoil ealaíonta laistigh den scoil, ar nós ealaíontóirí sna tionscadail sa seomra ranga.

Ba cheart a thabhairt faoi deara freisin nár cheart féachaint ar Réimse Ábhair 3, *Domhan an lae inniu* as féin ina aonar agus caithfidh fios a bheith ag an scoláire gur féidir naisc a chruthú le Réimsí Ábhair 1 agus 2, *An Eoraip agus an domhan mór agus Éire agus a háit sa domhan mór*.

Is iad seo a leanas na ceithre rannóg fócais:

Ealaíontóirí: Teoiric agus smaointeoireacht	<p>Tabharfaidh an rannóg fócais seo deis don scoláire an chúis a ndéanann an t-ealaíontóir⁵ a shaothar, an chaoi a dtéann sé ina bhun agus a dtarlaíonn dá shaothar nuair a bhíonn sé curtha i gcrích, a fhiosrú agus foghlaim faoi. Gheobhaidh an scoláire tuiscint ar réasúnaíocht an ealaíontóra is bonn leis an saothar a chruthaíonn sé do lucht féachana, pátrún, spás nó láthair. Foghlaimeoidh an scoláire freisin faoin gcaoi ar féidir le saothar ealaíontóra léiriú a thabhairt ar a fhéiniúlacht féin nó ar fhéiniúlacht daoine eile; gur féidir leis a bheith mar chineál féinléirithe; gur féidir leis léiriú a thabhairt ar aistear pearsanta; gur féidir leis guth a thabhairt d'ealaíontóir, daoine, áit, a scéal agus a stair.</p> <p>Ach an Creat Amharcstaidéir a úsáid in éineacht lena thaighde neamhspleách féin, cuirfear ar chumas an scoláire teacht ar phointí comónta tagartha laistigh de smaointeoireacht agus réasúnaíocht na n-ealaíontóirí ar a ndéanann sé staidéar. As seo, féadfar an scoláire a spreagadh chun smaointe agus freagairtí a mhúnlaíonn a chruthaitheacht agus a ghuth ealaíonta féin a fhiosrú agus a fhorbairt.</p>
Ealaíontóirí: Próisis agus meáin	<p>Spreagann an rannóg fócais seo an scoláire chun foghlaim faoi na roghanna agus an úsáid a bhain ealaíontóirí as ábhair agus meáin (fisiceacha agus/nó digiteacha) riamh anall. Foghlaimeoidh an scoláire freisin go n-aithnítear ealaíontóir, uaireanta, leis an rogha meáin nó próisis a úsáideann sé. Féadfar é sin a dhéanamh, mar shampla, le cuairteanna seomra ranga trí chláir a thacaíonn leis an ealaíontóir a oibríonn go díreach laistigh den scoil, trí chuairt a thabhairt ar stiúideo ealaíontóra nó an scoláire ag iniúchadh gailearaithe/músaem.</p> <p>Ach úsáid a bhaint as an gCreat Amharcstaidéir tugtar deis don scoláire an iliomad próiseas, réimsí cleachtais, teicnící agus meán a n-oibríonn an t-ealaíontóir leo a fhiosrú. Is féidir meascán ábhar, foinsí agus tagairtí cultúrtha éagsúla a éileamh sna cleachtais sin chun cruthú saothar a spreagadh agus chun bonn eolais a chur faoi. Ach féachaint agus freagairt do shaothar ealaíontóra den sórt sin d'fhéadfaí tacú freisin leis an scoláire téamaí nó cuir chuige chomhthreomhara a shainnithint nuair atá sé ag forbairt a phróiseas agus a chleachtas ealaíonta féin.</p>

5 Ba cheart go gcuimseofaí iad siúd a chruthaíonn saothar trí mhínealaín, dearadh agus ceardaíocht i raon meáin thraidisiúnta, chomhaimseartha, nua agus/nó dhigiteacha leis an téarma ealaíontóir. Féach freisin ar an bhfonóta maidir le healaíontóirí aitheanta (lch 26).

<p>An Ealaín mar Thrácht nó mar Thráchttaire Sóisialta</p>	<p>Sa rannóg fócais seo beidh an scoláire ag gabháil d'iniúchadh ar an gcaoi a geruthaíonn ealaíontóirí feasacht agus tuiscint ar na struchtúir shóisialta, chultúrtha, pholaitiúla agus eacnamaíocha a mbíonn tionchar acu ar shochaithe an lae inniu. D'úsáid ealaíontóirí an ealaín riamh anall chun scrúdú géarchúiseach a dhéanamh ar a mbuairt faoi cheisteanna tábhachtacha agus é a chur in iúl, chomh maith le hiarracht brí a bhaint as an domhan ar bhealaí físiúla agus trí íomhánna a dhéanamh. Is féidir leis na téamaí agus na coincheapa a cheapann ealaíontóirí agus a mbíonn siad ag obair leo a bheith cumhachtach agus bíonn tábhacht shóisialta agus dhomhanda leo go minic.</p> <p>Ag úsáid an Chreata Amharcstaidéir, fiosróidh an scoláire é sin ar bhealach níos grinne. Foghlaimeoidh sé faoin gcaoi ar féidir leis an ealaín gníomhaíochas a spreagadh agus an chaoi a bhfeicimid muid féin laistigh de phobail cheangailte a athrú. Is féidir leis an ealaín dul níos faide ná spásanna fisiceacha agus is féidir léi lucht féachana a chur i mbun díospóireacht chomhpháirteach, iad a chur ag plé, agus iad rannpháirteach agus gníomhach, agus is féidir gurb é an smaoineamh agus an gníomh, ann féin, an ealaín.</p>
<p>An ealaín agus an timpeallacht</p>	<p>Aithníonn an rannóg fócais seo an tábhacht atá leis an timpeallacht d'ealaíontóirí agus gur féidir léi a bheith mar phríomhfhoinsé inspioráide dóibh agus gur féidir leo í a úsáid mar mheán ina ceart féin. Aithnítear ann freisin go bhfuil a thimpeallacht áitiúil féin thart timpeall ar an scoláire, ar foinsé inspioráide í freisin uaireanta. Áirítear leis An ealaín agus an timpeallacht raon cleachtais ealaíonta ina gcuimsítear cur síos stairiúil agus cuir chuige stairiúla i leith an dúlra san ealaín. Chonacthas le forbairtí níos déanaí anuas saothar ealaíne comhshaoil a théann i ngleic le ceisteanna sóisialta agus polaitiúla, inar féidir úsáid na timpeallachta féin a áireamh mar an meán agus/nó an teachtaireacht. Léirítear leis an gcaoi a n-úsáideann an t-ealaíontóir nó a bhfreagraíonn sé don timpeallacht chomh leochaileach is atá sé do cheisteanna ar nós chaomhnú na hoidhreachta tógtha, shaol cultúrtha mhuintir na háite, na héiceolaíochta agus an dúlra, srl., agus aithnítear a tábhacht do théamaí féiniúlachta.</p> <p>Ag úsáid an Chreata Amharcstaidéir, is féidir an timpeallacht a fhiosrú mar acmhainn ina bhfeictear ealaíontóirí go minic ag saothrú ar na saintréithe sainiúla atá speisialta don timpeallacht sin agus a fheabhsaíonn í ar bhealach éigin nó a dhéanann trácht uirthi. Tá Ailtireacht, Ealaín Talún agus an tírdhreach féin, Ealaín Sráide, Ealaín Phoiblí, Dearadh Comhshaoil, dearadh uirbeach/tuaithe, ceisteanna agus tuairimí maidir le hOideachas d'Fhorbairt Inbhuanaithe, an Tomhaltóir/Dearadh Táirge, Dearadh Intí agus fiú Timpeallachtaí Ar Líne i measc roinnt de na foinsí saibhre, agus tá neart díobh ann, le haghaidh taighde agus staidéar físiúil sa rannóg fócais seo.</p>

Aguisín B: Gluais na mbriathra gnímh a úsáideadh

BRIATHAR	CUR SÍOS
Aimsigh	téarma ginearálta ar féidir leis ríomh, tomhais, faigh amach, srl., a chur in iúl
Aistrigh	rud a léiriú i dtéarmaí rud éigin eile nó trí mheán nó modh léirithe eile
Aithin	fíricí, saintréithe nó coincheapa atá riachtanach (ábhartha/oiriúnach) chun cás, imeacht, próiseas nó feiniméan a thuiscint a shainaithint
Amharcléirigh	rud atá teibí nó rud nach bhfeiceann an tsúil a chruthú san intinn nó sa tsamhlaíocht
Anailísigh	staidéar nó scrúdú a dhéanamh ar rud go mion, rud a mhiondealú chun na bunghnéithe nó an bunstruchtúr a nochtadh; codanna agus coibhneasa a shainaithint, agus fianaise a léirmhíniú chun teacht ar chonclúidí
Anótáil	nótaí gairide mínithe a chur le léaráid nó le graf
Argóin	dúshlán a thabhairt do shaincheist nó do smaoineamh agus díospóireacht a dhéanamh ina leith, chun críche meon duine a athrú nó a thiomnú do sheasamh nó do ghníomh áirithe
Athbhreithnigh	féachaint ar ábhar nó dul siar ar ábhar d'fhonn é a cheartú, a fheabhsú nó a leasú
Bailigh	faisnéis ghaolmhar a thabhairt le chéile le haghaidh comparáid chriticiúil, taighde nó le húsáid chun bailiúchán saothar nó smaointe a chruthú
Bain as	an inniúlacht eolas nua a thuiscint as eolas cosúil leis nó eolas a raibh taithe air cheana nó eolas a breathnaíodh
Bain triail	nós imeachta a dhéantar chun teacht ar rud éigin, chun hipitéis a thástáil, nó chun fíric atá ar eolas a thaispeáint
Bain triail (go healaíonta)	aghaidh a thabhairt ar chruthú go spraiúil nó go córasach, ach le toradh nach fios i gcónaí
Braith	úsáid a bhaint as na céadfaí chun smaointe inmheánacha a chruthú bunaithe ar spreagthaigh sheachtracha (mar shampla, ábhair, próisis, cásanna)
Breac	cairt, scéim nó léarscáil ina léirítear meon agus feidhm rudaí; plan nó scéim chun rud a bhunú nó a chur i gcrích
Breathnaigh	eolas a fháil trí bhrath, aithint agus tuiscint i ndiaidh féachaint ar rud
Cáin	na lochtanna nó na heasnaimh atá ar rud a lua, mar shampla, triail nó próiseas, agus cúiseanna a thabhairt
Ceangail	rud a shamhlú le rud eile agus cúiseanna a thabhairt
Ceap	na coincheapa nó na hargóintí cuí a chur in iúl go beacht agus go córasach
Ceistigh	nath ceisteach chun tús a chur le plé
Coimeád	míreanna a roghnú ar bhealach fiúntach as líon nó réimse míreanna ionas go n-úsáidfidh daoine eile iad agus/nó go mbainfidh daoine eile taitneamh astu

BRIATHAR	CUR SÍOS
Cosain	cúiseanna bailí nó fianaise bhailí a thabhairt chun tacú le freagra nó le conclúid
Cruthaigh	an topaic atá le déanamh a phróiseáil agus foirm a thabhairt di ach úsáid a bhaint as modhanna agus ábhar roghnaithe agus/nó foirm nua a thabhairt don ábhar a úsáidtear
Cruthaigh (gur fíor rud)	sraith céimeanna loighciúla a úsáid chun an toradh inmhianta a bhaint amach ar bhealach foirmiúil
Cuir i bhfeidhm	faisnéis agus/nó eolas agus tuiscint a roghnú agus a úsáid chun cás tugtha nó fórchúinsí a mhíniú
Cuir i gcodarsnacht	comhfhreagrachtaí idir dhá smaoineamh a bhrath
Cuir i gcrích	smaoineamh, táirge nó dréacht a chur i bhfeidhm, a fhorghníomhú nó a chur i ngníomh
Cuir i láthair	foirm shonrach cumarsáide ina ndéantar íomhánna/rudaí inbhraite do dhaoine eile
Cuir i ngrúpa	réada a shainaithint de réir saintréithe
Cuir in eagar	obair a bhailiú, a ullmhú, a eagrú, a athbhreithniú nó a cheartú chun sraith aontaithe a chruthú
Cuir in iúl	smaoineamh nó mothúchán a léiriú go soiléir agus go cumasach
Cuir in iúl (le cumarsáid)	comharthaí amhairc-ghothacha, comharthaí béil nó comharthaí eile a úsáid chun brí a roinnt nó chun faisnéis a mhalartú Idirghníomhú idir an seoltóir agus an faighteoir; oibríonn an bheirt le chéile le go mbainfear tuiscint amach
Cuir in ord	cur síos a dhéanamh ar nithe/córais bunaithe ar chastacht agus/nó ord
Cuir le chéile	eolas a fhorbairt i bhfoirm léaráide nó loighce; ní dhéantar é trí fhíricí a thabhairt chun cuimhne ach trí chosúlachtaí nó trí fhaisnéis a úsáid agus a nascadh
Cuir luach ar	aitheantas a thabhairt don ghnóthachtáil choincheapúil agus chruthaitheach ba chúis leis an obair shonrach. Léirthiscint a bheith agat d'éagsúlacht na réiteach agus na bhfoirmeacha léirithe difriúla
Cuir síos	pictiúr nó íomhá mhionsonraithe a fhorbairt ar struchtúr nó ar phróiseas, mar shampla, ag úsáid focal nó léaráidí mar is cuí; plean, ionsamhlú nó mionsamhail a chruthú
Dealigh	na difríochtaí idir dhá choincheap nó dhá rud nó níos mó a dhéanamh soiléir
Déan amach	teacht ar chonclúid bunaithe ar an eolas a thugtar
Déan breithiúnas	ráiteas is féidir a chosaint a cheapadh bunaithe ar chritéir
Déan comparáid	cuntas a thabhairt ar na cosúlachtaí idir dhá rud nó cás (nó níos mó), ag tagairt don dá cheann acu (dóibh uile) síos tríd
Déan critic ar	anailís agus measúnú mionsonraithe a dhéanamh ar rud éigin

BRIATHAR	CUR SÍOS
Déan taighde	staidéar ar ábhair agus ar fhoinsí chun fíricí a shuí agus chun teacht ar chonclúidí nua; teoiricí nó dlíthe a bhfuil glacadh leo a athbhreithniú i bhfianaise fíricí nua
Deimhnigh	fianaise a thabhairt chun tacú le fírinne ráitis
Díorthaigh	teacht ar ráiteas nó foirmle trí phróiseas smaointeoireachta loighciúla; ionramháil a dhéanamh ar ghaol matamaiticiúil chun cothromóid nó gaol nua a thabhairt
Dréachtaigh	smaoineamh nó coincheap a fhorbairt le haghaidh obair phleanáilte
Faigh amach	an t-aon fhreagra féideartha a fháil trí ríomh, trí luachanna tomhaiste nó atá ar eolas a chur in ionad cainníochtaí eile i bhfoirmle chaighdeánach
Faigh taithí	rud a bhrath ar bhonn cúinsí aeistéitiúla agus caidreamh pearsanta díreach a bhunú
Fiosraigh	smaoineamh nó labhairt faoi rud éigin chun tuilleadh eolais a fháil ina leith
Forbair	píosa oibre nó smaoineamh a fhorbairt ón staid tosaigh go dtí staid níos faide ar aghaidh
Freagair	freagairt do spreagthach a d'fhéadfadh a bheith bunaithe ar léirmheastóireacht, mothúchán, aeistéitice nó comhthéacs, nó meascán díobh siúd
Gabh	rud a léiriú nó a thaifeadadh i bhformáid bhuan
Idirdhealaigh	an difríocht i rudaí nó idir rudaí a bhrath; rudaí a chruthú nó a mharcáil go difriúil le rudaí eile den sórt sin; dealú a dhéanamh
Idirdhealaigh (breithnigh)	breithiúnas maith a úsáid chun dealú cúramach nó beacht a dhéanamh
Iniúch	breathnú, staidéar, nó mionscrúdú córasach a dhéanamh, chun fíricí a chinntiú agus teacht ar chonclúidí úra
Léirigh	samplaí a úsáid chun cur síos ar rud éigin
Léirigh (go grafach)	líníochtaí nó samplaí a úsáid le cur síos ar rud éigin
Léirigh (cuir in iúl)	rud a thabhairt chun cuimhne go soiléir agus go cinnte trí úsáid a bhaint as cur síos nó samhlaíocht
Léirigh comhbhá	feasacht agus aireachtáil dhíritha a úsáid chun ceangal iomasach a chruthú le hábhar an chaidrimh ar bhealach a théann níos faide ná próiseas cognaíoch réasúnach
Léirmhínigh	eolas agus tuiscint a úsáid chun treochtaí a aithint agus teacht ar chonclúidí ó fhaisnéis a thugtar
Léirmhínigh (aeistéitiúil)	brí a shannadh do rudaí ar bhonn breathnuithe agus eolas comhthéacsúil; éifeacht íomhá a chur i bhfocail trí réasúnú agus míniú ar bhonn machnaimh agus tuiscint a fháil ar an bhfáth a bhfuil an íomhá mar atá sí agus nach bhfuil sí difriúil

BRIATHAR	CUR SÍOS
Léirthuisint a bheith ag... do...	brí a aithint, tuiscint phraiticiúil a bheith aige do rud
Liostaigh	roinnt pointí a thabhairt, gan aon mhíniú breise
Luaigh	ráiteas achomair a thabhairt gan mórán argóint tacaíochta nó gan aon argóint tacaíochta
Meas	ráiteas nó ríomh cainníochta ar ord méadaíochta réasúnaithe a thabhairt
Meas (cuimhnigh ar...)	cur síos a dhéanamh ar phatrúin i sonraí; eolas agus tuiscint a úsáid chun patrúin a léirmhíniú, tuartha a dhéanamh agus iontaofacht a sheiceáil
Measúnaigh	meastachán a dhéanamh ar luach nó ar thábhacht nó ar chaighdeán ruda
Measúnaigh (breithiúnas eiticíúil)	fianaise a bhailiú agus a scrúdú chun breithiúnais a dhéanamh agus breithmheas a thabhairt; cur síos a dhéanamh ar an gcaoi a dtacaíonn nó nach dtacaíonn fianaise le breithiúnas; srianta fianaise i gconclúidí a shainnaint; breithiúnais a dhéanamh faoi na smaointe, faoi réitigh nó faoi mhodhanna
Measúnaigh (SONRAÍ)	sonraí a bhailiú agus a scrúdú chun breithiúnais a dhéanamh agus breithmheas a thabhairt; cur síos a dhéanamh ar an gcaoi a dtacaíonn nó nach dtacaíonn fianaise le conclúid i bhfiosrúchán nó in iniúchadh; srianta sonraí i gconclúidí a shainnaint; breithiúnais a dhéanamh faoi smaointe, faoi réitigh nó faoi mhodhanna
Mínigh	mionchuntas a thabhairt lena n-áirítear fáthanna nó cúiseanna
Pléigh	athbhreithniú tomhaiste cothrom a thabhairt a chuimsíonn réimse argóintí, tosca, nó hipitéisí: ba cheart tuairimí nó conclúidí a chur i láthair go soiléir agus tacú leo le fianaise chuí
Rangaigh	rudaí a chur i ngrúpaí bunaithe ar thréithe comónta
Réitigh	freagra a aimsiú trí réasúnaíocht
Ríomh	teacht ar fhreagra uimhriúil, ag taispeáint na gcéimeanna cuí san oibriú amach
Sainnaint	patrúin, fíricí nó sonraí a aithint; freagra a sholáthar ó roinnt féidearthachtaí; fíoras nó gné shainiúil a aithint agus a lua go hachomair
Sainmhíneadh	míniú beacht a thabhairt ar fhocal, ar fhrása, ar choincheap nó ar chainníocht fhisiceach
Samhaltaigh	léiriú matamaiticiúil a ghiniúint (m.sh. uimhir, graf, cothromóid, fíor gheoiméadrach) le haghaidh nithe san fhíorshaol nó sa mhatamaitic, airíonna, gníomhartha, nó gaoil
Samhlaigh	imprisin amhairc roimhe seo a thabhairt chun cuimhne agus smaointe inmheánacha nua a chruthú ar bhealach atá incomparáide le haireachtáil chéadfach
Sceitseáil	cur in iúl trí léaráid nó trí ghraf (arna lipéadú mar is cuí); ba cheart go dtabharfadh an sceitse barúil den chruth nó den chaidreamh a theastaíonn, agus ba cheart go mbeadh na gnéithe ábhartha ann

BRIATHAR	CUR SÍOS
Scrúdaigh	argóint nó coincheap a mheas ar bhealach a nochtann toimhdí agus idirghaolmhaireacht na saincheiste
Sintéisigh	smaointe difriúla a thabhairt le chéile chun tuiscint nua a chruthú
Suigh	ionad míre nó smaoinimh a lonnú i seicheamh atá ar eolas
Tabhair breac-chuntas	na príomhphointí a thabhairt; na nithe rithábhachtacha amháin
Tabhair breithmheas	píosa saothair nó téacs a mheasúnú, a bhreith nó a mheas
Tabhair chun cuimhne	cuimhneamh ar rud nó é a aithint ó thaithí foghlama roimhe seo
Tabhair le fios	réiteach, hipitéis nó freagra féideartha eile a mholadh
Taifead	smaointe, beathnóireachtaí, íomhánna físiúla, fuaim, sonraí, srl., a chur síos nó a chlárú ar rud éigin as ar féidir iad a atáirgeadh
Táirg	rud éigin le breith nó le cur ar taispeántas a dhéanamh, a chruthú nó a thabhairt ar an saol trí iarracht intleachtúil nó fhísiciúil
Taispeáin	rud a chruthú nó a dhéanamh soiléir trí réasúnaíocht nó le fianaise, rud a léiriú le samplaí nó le cur i bhfeidhm praiticiúil
Taispeáin (le fianaise)	faisnéis a thabhairt ina gcuirtear in iúl go bhfuil rud éigin fíor nó bailí nó fíricí a shuí in iniúchadh
Tarraing (líníochtaí)	faisnéis a thairfeadh go físiúil ar mhaithe le fiosrú, anailís, cumarsáid, cur in iúl agus réiteach fadhbanna
Téigh i ngleic le	dul i mbun gníomhaíochta nó ábhar spéise nó a bheith gafa leo; spéis agus aird a mhealladh nó a choimeád
Tiontaigh	athrú go foirm eile
Tomhais	athruithe i gcórais a chainníochtú (a mheas) trí uirlis tomhais a léamh
Trácht	tuairim a thabhairt bunaithe ar ráiteas a tugadh nó ar thoradh ríofa
Tuar	toradh ionchasach teagmhais a thabhairt; teagmhas nua a mhíniú bunaithe ar bhreathnuithe nó ar fhaisnéis ag úsáid naisc loighciúla idir míreanna eolais
Tuig	corpas dea-eagraithe eolais a bheith aige agus é sin a chur i bhfeidhm
Tuig as	torthaí iniúchta a úsáid bunaithe ar bhuntuisceint; tuig níos mó ná mar a cuireadh in iúl go litriúil
Úsáid	eolas nó rialacha a chur i bhfeidhm chun teoiric a chur i ngníomh. Rud éigin a chur i bhfeidhm ar bhealach dírithe

